



Oktober 1996, 15e jaargang nummer 142

# Samenlevingsopbouw

Een bijzondere chemie

Kinderen horen erbij

Katern



- 3: Discussie over sociale opbouw van buurt en wijk zwelt aan, Wil van de Leur
- 4: Een bijzondere chemie, Geni Horstink (Raster, Deventer)
- 6: Kinderen horen erbij, Jeanick Leplat (Tandem, Nijmegen)
- 8: Participatie kun je leren

#### **MO/Samenlevingsopbouwkatern:**

"Netwerken in Welzijn",  
in samenwerking met Stichting Welzijnswerk  
Hoogeveen

- 9: De ongedeelde ervaring van participatie
- 10: KIOSK, Norbert Broenink
- 12: Leefbaarheid, volkshuisvesting en opbouwwerk,  
Chris Veldhuysen
- 13: De praktijk van leefbaarheid
- 14: Veiligheid speelgelegenheden kan beter
- 15: Woonsprekkuur trekt aan de bel  
Van Onder Op
- 16: Een dubbelte op zijn kant  
Advertentie Stimio

In deze uitgave van MO/Samenlevingsopbouw veel aandacht voor het thema 'opbouwwerk en veiligheid', zowel via een artikel van Geni Horstink als Wil van de Leur. Ook het verslag van de Tweede Lokatiedag van het netwerk Moedercentra, onlangs in Nijmegen laat zien dat het werk 'op de begane grond' springlevend is.

**MO/Samenlevingsopbouw** is een vakblad van, voor en over de samenlevings- en opbouwwerkpraktijk. Het verschijnt tenminste acht maal per jaar.

**Samenstelling en redactie:** Fenny Gerrits (eindredactie), Greet Hettinga, Wil van de Leur, Chris Veldhuysen en Kees stuurop.

**Administratieve ondersteuning:** Patty Schellekens en John Struiken.

**Foto/illustratie omslag:**

**DTP:** John Struiken

**Omslag en druk:** Stimio Meteren.

De jaarabonnementsprijs bedraagt f 72,50 voor het eerste en f 69,50 voor het tweede en verdere abonnementen. Losse nummers kosten f 12,50. (Prijzen exclusief portokosten.)

Opzegging van abonnementen dient schriftelijk vóór 1 december te geschieden. ISSN:0929-2187.

**Redactie en administratie:**

Prinsegracht 51, 2512 EX Den Haag,

Telefoon: 070-380 4431, faxnummer: 070- 380 9973.

e-mail Internet: [icopbouw@xs4all.nl](mailto:icopbouw@xs4all.nl)



Een uitgave van :  
het Landelijk Centrum Opbouwwerk

# Discussie over sociale opbouw van buurt en wijk zwelt aan

door Wil van de Leur

Vlak voordat hij naar Parijs verdween om daar "Dutch Dope Diplomacy" te bedrijven, etaleerde de Rotterdamse politie-baas Hessing nog even het nieuwe beleid: "de huisagant als spil van de samenleving". Kleinschalige wijkbureaus zouden het antwoord vormen op het verlies aan sociale controle en veiligheid, het Japanse model in Rotteknor. De Volkskrant (11-4) vroeg Hoofddemissaris Hessing of de politiemann daarmee eigenlijk geen opbouwwerker zou worden. Maar volgens hem viel dat wel mee: de primaire verantwoordelijkheid zou blijven de bandbreedte tussen het kapotte achterlicht en moord. Maar de commissaris was ook ronduit over het motief dat je anders over tien jaar die buurten niet meer in zo komen als politie. En, alsof ze het gelezen had, een paar maanden later komt Justitie-Minister Winnie Sorgdrager met het voorstel Justitie-wijkkantoor-tjes te installeren; preventie, bemiddeling en advies zijn de kerntaken.

Het dagblad Trouw (11-07) zet vraagtekens in een hoofd-redactioneel commentaar: "Die vertegenwoordiger van Justitie zit er ook met een stok achter de deur. De burger met wie hij eerst zo leuk heeft zitten praten, kan het volgende moment door hem voor het gerecht worden gedaagd". Trouw komt dan ook tot een heldere conclusie: "Beter is het daarom dat het Openbaar Ministerie zich bepaalt tot zijn eigenlijke taak, de rechtshandhaving. Anderen moeten zich maar met preventie bezighouden"; om ten slotte vast te stellen dat het "wraag is te moeten constateren dat we juist die mensen... inmiddels hebben weggesa-neerd".

In De Volkskrant (09-07) krijgt Jan Blokker het Spaans benaamd: "Waar je vroeger nog gewoon buren had, heb je nu rechts een RIAGG, links een wetswinkel, aan de overkant een afklick-in, op de hoek het stadsdeelkantoor en in elk portiek een wijkagent". Het benieuwt hem dan ook mateloos wanneer "de koninklijke familie haar eerste dependances in de straat vestigt". En Winnie's "Buurt-OM" is voor Jan Blokker dan ook vooral een "klik-kantoor" en "opzadeling

van buurtbewoners" met werk waarvoor politie en justitie betaald worden. Historisch gesproken krijgt echter Blokker zijn trekken thuis. Nog geen twee decennia geleden was hij zo ongeveer "de" smaakmaker van de kruistocht tegen het buurt- en wijkopbouwwerk. En hij deed zijn schoonmaakwerk zo goed dat na verloop van tijd buurt en wijk zo ongeveer "vacuum-gezogen" waren van deze vermaledijde lieden. Er was hem toen wel iets ontgaan - en naar te vrezen valt ook nu nog - namelijk dat in de "maatschappelijke natuurkunde" zoiets als een vacuum niet kan bestaan. Vandaar dat Blokker door zijn overmatig ijveren tegen een "kleiner kwaad" (want een kwaad blijft het in zijn ogen uiteraard) zich nu geconfronteerd ziet met het "groter kwaad" van een multi-sectorale penetratie van zijn leefomgeving met institutionele bijkantoren en hulle functionarissen. Blokker is vooral consistent. Wat een Blokker niet wil dat vreet ie niet. Verder verzel hij geen stap.

Het dagblad Trouw zet die stap wel door wel-overwogen te argumenteren dat het OM toch maar beter bij haar kern-taken kan blijven en door te opperen dat we voor de algemeen-preventieve paragraaf in de samenleving toch andere lieden hadden. Het onderwerp leent zich ook maar betrekkelijk voor "algemeenheden". Natuurlijk is het zo dat onrecht en teveel bezuinigd is op en teveel aan specifieke instructie verstrekt is aan de mensen die beroepsmatig in buurt en wijk vanuit bewonersoptiek, vanuit de leef-wereld opereren.

## "space-invaders"

En ook is het zo dat de "space-invaders" die sinds jaar en dag inmiddels buurt en wijk penetreren (vanuit sectorale score-noodzaak) daar bepaald niet alleen het heil sichten.

Maar het is onnadankend om in dit verband bij voorbeeld "politie en justitie" over een kam te scheren. Het verlangen van Winnie's departement om "ook" de buurt in te gaan, is kopie-conform het actuele klantgerichte - en preventie-denken, maar gaat voorbij aan taak en positie van het OM in het statelijke en maatschappelijke spectrum. De wijkagent moet zuchtend z'n boekje dicht kunnen klappen, peinzend alsnog de dop op z'n pen schroeven. De rode kaart toch weer opbergen in het borstzakje. En deze politionele actie gepaard aan een

laatste vermaan en indringende raadgeving moet maken dat Vrouwe Justitia die even heel griezelig dichtbij leek weer naar de achtergrond verdwijnt. En de in overtreding zijnde burger mag dan zijn handjes dichtknijpen en beseffen dat ie bijna de sigaar was. Justitie op afstand dus, in plaats van als vla-flip-variant in een buurtwinkel concurreren met oom agent en de opbouwwerker. Het is overigens opvallend hoezeer de aandacht voor algemene participatie-bevordering en preventie en voor sociale cohesie zijn toegenomen. Zeer in het oog springend was de column van Professor Pim Fortuyn in Elsevier Magazine (22-6) die onder de kop "de samenleving maken" concludeert tot de noodzaak van een ministerie dat zich met samenlevingsopbouw bezighoudt. Hij eindigt met: "Het aardige is dat dit ministerie er al is. Het heelt de fruttige naam ministerie van Welzijn. Een nieuwe naam, een nieuw élan en een echte minister; en het kabinet na Kok kan er zo aan beginnen". Nou is Fortuyn geen sector-kenner (zo stopt hij Marga Klompé bij Willem Drees in het kabinet en laat hij maatschappelijk werkers de samenlevingsopbouw bedrijven) maar hij heeft wel een neus voor wat nodig is. En hij weet ook precies welke beer er nog breeduit op de weg zit: "Dan moeten politici er natuurlijk wel van overtuigd zijn dat de samenleving maakbaar is en ook gemaakt moet worden". Je zou daar aan toe kunnen voegen: waar heb je in vredesnaam nog politici voor nodig wanneer de samenleving niet maakbaar is? Maar het afscheid van de maakbaarheid begin tachtiger jaren was eerst en vooral een "no go"-analyse aangaande ingrijpende systeem- en structuurveranderingen. Wat de samenlevingsopbouw betreft ligt een bescheidener maar zeker zo (in)dringende maakbaarheidsopdracht voor: het opbouwwerk op de begane grond, de relatie- en milieu-opbouw in buurt en wijk. Of om het in een ander z'n moers taal te zeggen: "the re-invention of good community". Het is denkelijk geen toeval dat het onlangs geïnstalleerde regerings-advies-college, de Raad voor Maatschappelijke Ontwikkeling, voor het komend jaar de "sociale opbouw van buurt en wijk" op de agenda heeft staan. Echt hoopgevend is dat daarbij staat aantekend dat het bij dit onderwerp primair gaat om de onderliggende sociale processen.

# Een bijzondere chemie

door *Geni Horstink, opbouwwerkster te Deventer*

**Toespraak door Geni Horstink ter gelegenheid van de opening op 25 juni 1996 van het "Landelijk Centrum Veiligheid door Leefbaarheid" De Boskamp in Leusden. Geni Horstink, opbouwwerkster en Henk Pierik, wijkagent, nemen als koppel deel aan het SMP/LCO project Sociale Zelfredzaamheid. Zij werken in de Deventer Driebergenbuurt met het "DRIEVIAANT" project.**

"Wat is de bijzondere chemie van het werken in een koppel wijkagent - opbouwwerker?" Dat vroeg Reint Meier van het LCO zich af bij de bespreking van het onderzoeksrapport "Impuls naar Sociale Zelfredzaamheid" van Ad Raspe van het Verwey Jonker Instituut. Vandaag voor mij de kans om op die vraag een visie te geven. Met mijn koppelgenoot Henk Pierik heb ik daarover uitgebreid van gedachten gewisseld. Voordat ik daar verder op in ga, wil ik terugblikken op de periode van anderhalf jaar samenwerking met de zeven koppels en hun begeleiders. We waren te gast op het politie opleidingscentrum De Boskamp. Hier, in dit gebouw, waar vandaag de opening van het Landelijk Centrum Veiligheid door Leefbaarheid plaatsvindt, kwamen we regelmatig bij elkaar. Een bijzondere groep wijkagenten en opbouwwerkers met zo mogelijk nog meer bijzondere ondersteuning van drie mensen, namelijk, Reint Meier, Pieter Immel en Piet Reckman. Voor ons was het een leerzame periode en namens alle koppels wil ik hen bedanken voor die investering in onze groep.

Gele briefjes, journaals, emoties, beelden, problematiseren... voor ons inmiddels geen vage begrippen meer, maar goede en bruikbare manieren in de methodiek van sociale zelfredzaamheid. Reint Meier reikte ons de methode met de "gele briefjes" aan. Door zelf te schrijven, te ordenen en overzichten te maken blijken grote onderlinge verschillen tussen mensen overbrugbaar! Wij gaan nooit meer zonder de stiften, gele briefjes en "flap-over" op pad. Pieter Immel leerde ons onder andere om beter om te gaan met emoties van bewoners. Door ons goed bewust te worden van onze eigen emoties, konden we met ons eigen gedrag experimenteren. Hierdoor lukt het ons nu beter om emo-

ties van bewoners te sturen. Hun gedrag komt immers mede tot stand in reactie op ons gedrag. Straks zal ik nog enkele praktijk-ervaringen benoemen waarbij deze "lessen" door ons werden toegepast.

Piet Reckman, die het Werkboek Methodiek Sociale Zelfredzaamheid schreef, leerde ons de journaalmethode. Het scheiden van de feitelijke gebeurtenissen in de ene kolom, en de problematiseringen en doelstellingen in de andere kolom, leverde veel aanknopingspunten op in onze aanpak. Het werd voor ons een manier van denken, een attitude in de strategie bepaling. Deze journaalmethode willen we in Deventer dit najaar bij bewoners introduceren. Op de bijeenkomsten leverden de ingezonden journaals van de koppels soms stevige discussies op, we konden immers in elkaars keuken kijken en dat leverde nog wel eens kritiek op "is dat nou sociaal zelfredzaam?" Na afloop gingen we

Wij hebben de indruk dat een koppel in deze samenstelling deuren open, men kan niet zomaar om ons heen. Dat geldt eigenlijk ook voor bewoners. Als wij samen de buurt ingaan en contact leggen met bewoners stralen mensen uit: "hè er gebeurt echt iets, we worden serieus genomen". Zeker omdat de wijkagent vooral op incidenten reageert, zien bewoners nu dat hij bij het hele opbouwproces een partner is geworden.

Onlangs hebben we huis aan huis een "Drieviant"-krant laten verspreiden. Hiernaan staan ervaringen van vrijwilligers die deelnemen aan het project "Drieviant". Twee citaten hieruit wil ik nu even voorlezen:

"Van Drieviant heb ik geleerd hoe je moet samenwerken met andere mensen. Vooral tijdens vergaderingen. Je moet er met z'n allen tegenaan. In groepsverband durf je problemen makkelijker aan te pakken. Ik weet nu de weg naar bepaalde instanties ook beter en ik durf



altijd weer geïnspireerd terug naar Deventer, alvast onze nieuwe strategieën besprekend.

Maar wat is dan het bijzondere van de samenwerking als koppel? Wat hebben bewoners daaraan? Wat hebben we te bieden aan een buurt waar mensen niet meer geloven dat je zelf invloed kunt uitoefenen op je leven en op het samenleven in de buurt? Hoe reageren instellingen op deze samenwerking? Wanneer wij als koppel instellingen benaderen, gebruiken we (soms) bewust het logo van de politie op een envelop. Wij merken dat dit statusverhogend werkt.

eerder initiatief te nemen. Het voordeel van Drieviant vind ik dat je problemen snel kunt oplossen. Maar Drieviant betekent niet dat het allemaal simpel is geworden. Als je iets wilt oplossen dan moet je daar ook veel tijd en energie insteken.

Eén van de andere vrijwilligers: "Door het project Drieviant is er openheid gekomen in het drugsprobleem. Vóór Drieviant werd er nooit over gepraat. Je durfde elkaar zoiets niet te vertellen. De actiepunten die wij hebben opgenomen in het programma van eisen, zijn op het gebied van drugs op dit moment zo goed als gerealiseerd. Ik hoop dat dit zo blijft.



Belangrijk is dat je elkaar kent en dat je weet wat je aan elkaar hebt voordat je aan een probleem kunt werken. Mensen moeten dus eigenlijk nog leren omgaan met elkaar."

Naast dat wat mensen zelf benoemen zien wij als koppel ook veranderingen bij bewoners. In de afgelopen tijd hebben wij bijvoorbeeld waargenomen dat mensen op ons oefenen met nieuw gedrag. Een voorbeeld hiervan was dat één van de vrijwilligers twee keer niet op een afspraak was verschenen. Toen ik haar in een persoonlijk contact liet weten dat ik dat heel vervelend vond reageerde ze aanvankelijk nauwelijks. Enkele dagen later, ik was er met mijn koppelgenoot aan de deur, kwam ze hierop lerig. Ze sprak niet tot mij, maar tot Henk en liet geëmotioneerd weten dat ze het geen manier van doen vond dat zij hierop door mij werd aangesproken, ze deed toch haar best enz. Ik nam het woord en zei

kennelijk veilig oefenen, ze gebruikt ons duidelijk als rolmodel. Hierin ervaar ik ook de leerpunten uit de training over emoties, waar ik straks al over sprak. In een andere situatie dreigde een conflict tussen vrijwilligers van Drieviant en het bestuur van de speeltuinvereniging de escaleren. Bedreigingen over en weer, inbraak in het speeltuingebouw, roddel, ruzies en intimidaties vonden plaats. Een situatie waarin wij ervoor kozen ons niet als bemiddelaar op te stellen, ondanks een verzoek. Zeker voor de wijkagent een andere manier van conflictantering! Wat we wel deden was een duidelijke positie innemen naast de betrokken partijen. Wij vonden dat beide groepen elkaar aanvulden met hun activiteiten. Het werken aan een werkbare relatie tussen beiden was in onze ogen van belang voor de hele buurt. Dit standpunt droegen we naar buiten toe uit. De Drieviant vrijwilligers hebben toen met onze begeleiding benoemd waarvoor zij het bestuur van de speeltuin nodig hadden en zijn toen zelf het gesprek aangegaan. Later bleek dat beide partijen elkaar begrepen en dat er onderlinge afspraken zijn gemaakt over verantwoordelijkheden voor het gebruik van het gebouw e.d. Maar heel bijzonder vond ik ook dat ze afspraken gemaakt hebben dat er niet meer over elkaar geroddeld zou worden!

In een evaluatie kortgeleden spraken de beide partijen uit om verder te willen in een goede steer. Zij vertelden dat ze veel geleerd hadden in het afgelopen jaar. Enkele voorbeelden hiervan: ze hebben geleerd om aan elkaar toe te geven en dat ze nu eindelijk met elkaar konden praten wat daarvoor niet kon. Henk Pierik vroeg bewoners rechtstreeks wat ze vonden van de bijdrage van de politie in dit project. Ze vonden dat de politie goed meedraaide. Ook het uitdelen van bonnen door de wijkagent vonden ze acceptabel, want de grenzen waren immers overschreden. Bij deze groep lijkt weer vertrouwen in de toekomst te ontstaan, ze noemen de toekomst namelijk "hoopvol", zien weer perspectief.

#### Meerwaarde

Wat waren nu onze eigen ervaringen, wat heeft de samenwerking als koppel bijgedragen aan beide functies? Wat is dan die meerwaarde?

Allereerst over de wijkagent. Hij heeft een heel ander beeld gekregen van bewoners. Hij kreeg oog voor de talenten van bewoners. Hij zei bijvoorbeeld een keer: "Onvoorstelbaar wat die Jacky allemaal kan, hoe ze de zaak trekt. Ik ken haar alleen maar als een grote schreeuwder." Wat ook nieuw voor hem was dat waren de groepsprocessen, daarbij vooral oog krijsend voor de corrigerende werking ervan. (Bijvoorbeeld bij het al eerder door mij genoemde conflict.) Kortom de politie stimuleert, moedigt aan en dit is een totaal andere rol dan bewoners gewend waren. Zij voelen dit dan ook haarscherp aan! Voor mij als opbouwwerkster is het erg aantrekkelijk om samen met een agent de buurt in te lopen. Binnen tien minuten hebben we een hele groep mensen om ons heen verzameld. Het leggen van de contacten gaat daardoor een stuk gemakkelijker. Ik ben stellig van mening dat ook "het uniform" corrigerend heeft gewerkt bij andere conflicten. De duidelijke aanwezigheid van Henk, maar toch niet als bemiddelaar optredend, dat bewoners de gelegenheid zelf te leren hoe je problemen onderling kunt oplossen.

Terugkomend op de vraag wat nu de bijzondere chemie is van het werken in een koppel wijkagent/opbouwwerker, dan kom ik op twee belangrijke symbolische betekenissen. De politie symboliseert voor bewoners namelijk de grenzen voor wat wettelijk en of maatschappelijk aanvaardbaar is. Of dat nu gaat om het uitdelen van bonnen of het stimuleren van bewoners hun eigen onderlinge conflicten op te lossen. Het opbouwwerk symboliseert meer de perspectiefkant van het koppel. Het opbouwwerk zoekt de kansen, brengt structuur aan en kan strategieën ontwikkelen en brengt groepsprocessen op gang. Deze beide betekenissen, perspectief en grenzen, vormen de kern van het koppel en kunnen de aanwezige energie en potenties in een buurt helpen te kanaliseren in een meer kansrijke richting. Inderdaad een bijzondere chemie!!

nt

haar heel rustig dat het me speet als ik haar gevoelens gekwetst had, dat dat niet mijn bedoeling was. Ik zei ook dat ik wel verwachtte van haar dat zij zich aan haar afspraken met mij hield en dat ze datzelfde ook van mij mocht verwachten. Op een rustige toon ging het gesprek verder en sindsdien is haar relatie met mij duidelijk "volwassener" geworden. Deze confrontatie leerde mij dat zij zelf terugkwam op iets dat zij vervelend vond. Iets wat zij, en anderen in de buurt zeker naar instellingen toe, nauwelijks doen. Ik bemerk dat er meer zelfvertrouwen ontstaat, ik vertegenwoordig immers ook een instelling, maar naar mij toe is het

# Kinderen horen erbij

door Jeanick Leplat. TANDEM

**Een verslag van de Tweede Lokatiedag MOEDERCENTRA in Nijmegen.**

Op 7 juni vond de tweede Lokatiedag MOEDERCENTRA plaats. Ondanks de hitte waren er 80 vrouwen uit 12 Moedercentrum-initiatieven die actief deel namen aan het programma. Vrouwen uit de twee Nijmeegse Ouder-kindcentra waren maanden met elkaar bezig om het doe-karakter van deze Lokatiedag vorm en inhoud te geven. De welkomswaarden van Ans van de Scheur, LCO, waren dan ook zeer passend: "Vandaag is iedereen deskundige". De sfeer van de dag was er een van gezelligheid, openheid en coöperatie.

## Stand van zaken

Aan het begin van het middagprogramma bood Anne Hofstede, stagiaire bij het LCO, haar rapport over de ontwikkelingen van de verschillende Moedercentra in Nederland aan aan Mevrouw Mulder van Dam, CDA Tweede Kamerlid en 'adoptie moeder' van de Nijmeegse centrumwijk (LSA). Anne: "Wat me is opgevallen tijdens de bezoeken aan de Moedercentra is het grote doorzettingsvermogen van deze vrouwen om accommodatie, geld en middelen te verwerven om hun centrum vorm te kunnen gaan geven. Iedereen weet hoe moeilijk het is om dit soort zaken geregeld te krijgen." Mevrouw Mulder gaf in haar antwoord de aanwezige vrouwen raad vanuit haar politieke ervaring: "Blijf praten met de politiek in je eigen taal en zorg dat je begrepen wordt."

## Kinderen horen erbij

De Lokatiedag-formule houdt in dat de ontvangende groep rond een specifiek thema praktisch laat zien wat zij aan ervaring en deskundigheid inmiddels heeft opgebouwd. Op deze dag gaat het over de vierde pijler van het Moedercentrum-concept, 'Kinderen horen erbij'.

Om de gasten in de sfeer te brengen hadden enkele Nijmeegse vrouwen een theatrale opening rond het thema ingestudeerd. Een opvoedingssituatie werd gespeeld waarin de verschillende belangen van ouder en kind centraal stonden.

De boodschap luidde: "Kinderen opvoeden, het is niet goed, het is niet fout. Het is een spiegel die je wordt voorgehouden."

## Workshops.

In het ochtendprogramma werkten de deelnemers in zes workshops aan verschillende invalshoeken en werkwormen die de opvoedtaak van moeders (en vaders!) kunnen ondersteunen.

ten Nijmeegse moeders zingend en spelend met haar kinderen zien en horen hoe leuk dat kan zijn. Met het kind op de arm dansten de moeders een volksdansje en je kon zien hoe de kinderen genoten.

## 'twee culturen op één kussen':

Deze workshop werd verzorgd door de praatgroep van vrouwen met een buitenlandse partner. Als introductie op het onderwerp werd er een video vertoond.



## 'Boekenpraat':

Dit is een project op een Nijmeegse basisschool in samenwerking met de bibliotheek. Moeders van het Ouder-kindcentrum werken mee aan de uitvoering. Met lezen ontwikkelen kinderen hun fantasie, smaak en taalvaardigheid. Elk uitgeleend prentenboek heeft voorin suggesties voor de ouders op welke manieren je het boek kunt gebruiken. Behalve lezen en erover praten, kun je het prentenboek ook gebruiken als aanleiding om iets te doen met b.v. een eigen, soortgelijk verhaal, taaldrukken van het verhaal of b.v. zelf een 'voelboekje' maken. In deze workshop maakten de deelnemers zo'n 'voelboekje'.

## 'Muziek op school':

Dit is een activiteit waarin ouders leren op een gerichte manier met hun jonge kind bezig te zijn. Het plezier dat ouders en kind(eren) aan de muziek beleven staat centraal. Tijdens deze workshop lie-

voor veel deelnemers aan de workshop is het een actueel en persoonlijk getint thema dat aanleiding gaf voor een heftige discussie. Hoe kun je je kind de nodige veiligheid bieden terwijl beide ouders verschillende boodschappen/normen overdragen? Komen de confrontaties tussen beide ouders voort uit verschil in culturele achtergrond of spelen man/vrouw positie of karaktersverschillen een grotere rol? "Door het meedoen in de praatgroep voel ik me niet alleen staan en leer ik dat blijven praten en compromissen sluiten belangrijk is."

## 'n krokodil onder m'n bed':

Het project 'Ouderbegeleiding' organiseert koffieochtenden, waar met elkaar gepraat wordt over je eigen angsten en die van je kinderen. Hoe leren we kinderen met hun angsten om te gaan en hoe beïnvloeden we onze kinderen met onze eigen angsten? Door ervaringen uit te wisselen leer je bewuster om te gaan met



je eigen emoties in de opvoeding van je kind. "Ik wist niet dat mijn eigen angsten zoveel invloed uit kunnen oefenen op m'n kind".

**"taal-drukken":**

Je eigen verhaal vertellen, daar iets kernachtigs uit opschrijven en van die zinnen samen een affiche maken. Het is een methode die met zeer uiteenlopende groepen te gebruiken is en die kinderen en volwassenen het zelfvertrouwen kan

aanknopingspunten voor informatie en uitwisseling. Ze hebben daar o.a. een uitdagende, veilige speelruimte voor kinderen van 4 tot 12 jaar en een speel-othek. Het is ook een ontmoetingsplek voor ouders, die gestimuleerd worden zelf initiatieven te nemen. Men wil een centraal informatiepunt voor ouders en kinderen opzetten en zoekt samenwerking met scholen (huiswerkbegeleiding) en het consultatiebureau.



zwaardt. Ook wordt er nu (vaker) bewust voor kinderen gekozen, wat de verantwoordelijkheid voor de opvoeding groter maakt; ouders willen het goed doen. De invloeden van buitenaf zoals media, drugs, onveiligheid, enz. zijn enorm toegenomen. Hoe ga je om met opvoedingsnormen van jezelf en van de moeders. Ben je 'maatje' van de vrouwen in het Moedercentrum of stel je je professionele positie en bagage voorop? Er bleek bij de aanwezigheid een groot vertrouwen in de moeders: "...zij stellen wel grenzen daar waar het mis dreigt te gaan". Een andere, minder eenstemmige kwestie was het al of niet in het Moedercentrum ontwikkelen van een aanbod voor kinderen, waarvan de moeder niet in het MC aanwezig is. Dan komt professionele verantwoordelijkheid al weer meer om de hoek kijken. In een Moedercentrum (of hoe initiatiefgroepen hun centrum ook feitelijk willen benamen) staan moeders centraal en horen hun kinderen er vanzelfsprekend bij en niet andersom. In dat geval zit je op het terrein van het kinderwerk, waar overigens vaak intensief mee wordt samengewerkt. Het was een interessante discussie waar nog veel over gedacht en gepraat zal worden.

Deze gezellige, leerzame lokatiedag werd afgesloten met veel bloemen en applaus voor de Nijmeegse gastvrouwen.

geven dat ook hun verhaal van belang is. Voor deze workshop werd uitgegaan van de vragen:

- Wat zeiden jouw ouders om je ergens toe aan te zetten?
- En wat zeg jij in zo'n situatie tegen je eigen kind(eren)?

Aan elkaar vertellen over je ervaringen als kind; de (verborgen) boodschappen die je meekreeg. Zie je daar iets van terug in je eigen gedrag als opvoedster? Wil je het heel anders doen of juist niet zo als vroeger thuis. Na de vertelronde schreef iedere deelnemster een essentie voor haarzelf op en gingen ze samen met beeld- en letterstempels aan de slag voor een aansprekend affiche. "Zouden we dat in Groningen ook kunnen doen?"

**'tweede thuis':**

Een workshop over mogelijkheden binnen het Moedercentrum voor de kinderen in de basisschoolleeftijd. De video van TWEEDE THUIS TILBURG bood volop

De deelnemsters aan de workshop tekenden een schematische plattegrond van hun (ideale) centrum waar ouders en kinderen zich thuis kunnen voelen. Reeds ontwikkelde activiteiten en nieuwe ideeën werden enthousiast uitgewisseld. "Het idee van een speelgoed-uitleenfietsskar lijkt me prima voor onze buurt". Na een heerlijke lunch, verzorgd door vier Nijmeegse gastvrouwen startte het middagprogramma met de aanbidding van het rapport 'MOEDERCENTRA IN NEDERLAND, PIJLERS EN POLITIEK'. Ondanks de hitte stortten de deelnemsters zich met enthousiasme in een nieuwe workshopronde. De meegekomen beroepskrachten discussieerden met elkaar over de vraag of 'KINDEREN HOREN ERBIJ' wel of niet een keuze inhoudt voor een professioneel pedagogisch aanbod in het Moedercentrum. Het opvoeden van kinderen is nu moeilijker dan vroeger; gezinnen leven veel geïsoleerder, wat de opvoedingstaak ver-

**Informatie over het Moedercentrumconcept bij:**

- LCO, Ans van de Scheur, tel 070-3804431
- MOEDERCENTRA IN NEDERLAND: pijlers en politiek; **Anne Hofstede,**

**Bestellen:**

LCO Den Haag; kosten f5.-

# Participatie kun je leren

**Participatie van jeugdigen staat hoog op de agenda van internationale, nationale en lokale instanties. In de Internationale Rechten van het Kind is door de Verenigde Naties vastgelegd, dat kinderen en jongeren het recht hebben om door middel van inspraak en medezeggenschap deel te kunnen nemen aan beleids- en besluitvorming.**

**In het beleid van rijksoverheid, provincie en gemeenten is weer volop aandacht voor de jeugd. Met de meerderheid van de jeugd gaat het goed. De groep kinderen en jongeren die het meest aandacht zou moeten krijgen, de 'kwetsbare jeugd', is tegelijkertijd het moeilijkst te bereiken.**

In de publicatie 'Participeren kun je leren' wordt beschreven hoe kwetsbare kinderen en jongeren leren participeren. De publicatie is gebaseerd op de praktijk. Praktijkvoorbeelden uit een kleine gemeente (Heusden), een middelgrote gemeente ('s-Hertogenbosch) en een grote stad (Rotterdam) worden beschreven en geanalyseerd. Hoe kunnen kwetsbare kinderen en jongeren meedoen en meetellen en jongeren meedoen en meetellen, zelfvertrouwen krijgen en greep op hun leven houden? Kwetsbare jeugdigen zullen ondersteuning moeten krijgen om actief te kunnen participeren. Participeren in overleguren en panels staat bij hen niet voorop. Aandacht voor hun individuele leefsituatie en versterking van hun positie komen eerst in beeld. Uitgaan van kwetsbare jeugdigen betekent niet, dat alle kinderen en jongeren gezien moeten worden vanuit de optiek, dat zij een (potentieel) probleem in onze samenleving vormen. Het betekent wel dat zij - de kinderen en jongeren met problemen - bij uitstek de samenleving een spiegel kunnen voorhouden voor een werkelijkheid die niet alleen geproblematiseerd moet worden, maar waarin gezocht moet worden naar de specifieke betekenis en kwaliteiten, waarover deze kinderen en jongeren beschikken en hoe zij deze kunnen benutten voor zichzelf en voor de samenleving.

In de voorbeelden blijken communicatie en de buurt centrale begrippen te zijn in relatie tot participatie. Wat bedoelt men met participatie. Participatie blijkt niet zonder meer vanzelfsprekend te zijn voor iedereen. Wat betekent participatie in de praktijk en welke betekenis geeft men

eraan in het beleid? Welke taal gebruikt men? Hoe wordt gecommuniceerd? Hoe ontlopen betekenis elkaar en waar raken ze elkaar? Problemen van en met jeugdigen komen tot uiting in gezinnen, op scholen, in de buurten waar ze wonen. Problemen die complex van aard zijn en ingrijpen op meerdere leefgebieden.

In deze publicatie wordt onderzocht op welke wijze een buurtgerichte aanpak mogelijkheden biedt zowel wat betreft het voorkomen en terugdringen van de problematiek alsook aanknopingspunten biedt voor het bevorderen van participatie van de betrokkenen.

Hoe zij invloed kunnen krijgen op hun leefsituatie. Hoe zij actief betrokken worden in de buurt en in intermenselijke relaties. Hoe zij misschien ook nog geïnteresseerd raken in lokale en landelijke politiek.

In deze publicatie wordt ervan uitgegaan dat het werken aan voorwaarden opdat deze jeugdigen kunnen meedoen en meetellen in onze samenleving een lange termijn perspectief en een lange adem vergt. Hoe kunnen kwetsbare kinderen en jongeren meedoen en meetellen, zelfvertrouwen krijgen en greep hebben op hun eigen leven? Hoe moeten beleidsmakers en professionals opereren om het credo van participatie waar te maken. Hoe overbruggen zij de kloof, die hen scheidt van de dagelijkse werkelijkheid, waarin kwetsbare kinderen en jongeren verkeren?

In de laatste hoofdstukken wordt ingegaan op de gehanteerde werkwijzen in de voorbeelden en worden methodische grondregels benoemd. Hoe leren kinderen en jongeren en beleidsmakers te participeren? Een belangrijke vraag is hoe participatie bevorderd kan worden. Wie zijn hierbij belangrijke actoren? Het begrip 'empowerment' biedt een kader om de verschillende fasen in het proces van participatie te ondersteunen en te stuleren.

De publicatie is bedoeld voor al diegenen, die vanuit de overheid, hulpverlening, welzijnswerk, gezondheidszorg, onderwijs of anderszins te maken hebben met kwetsbare kinderen, jongeren en ouders van kleine kinderen. Voor al diegenen die 'werk' maken van het recht op participatie van kinderen en jongeren. Voor al diegenen die zich willen verdiepen in de betekenis van participatie: een verdieping die

zowel theoretisch als praktisch is. Voor al diegenen die op zoek zijn naar handvaten om participatie in de dagelijkse praktijk te bevorderen en te verbinden met beïnvloeding van het beleid.

Op 17 oktober 1996 vindt om 13.30 uur de presentatie plaats van het boek in het Provinciehuis in 's-Hertogenbosch

De publicatie is een co-productie van het Landelijk Centrum Opbouwwerk (LCO) en het Brabants Ondersteuningsinstituut Zorg (BOZ). De auteur, Mariet Paes, is medewerkster van beide organisaties.

*De publicatie is bij beide instituten te bestellen à 127,50 (inclusief porto). LCO: Zwolle, Postbus 1804, 8001 BA Zwolle. Telefoon: 036-4232112. BOZ: Willem II-singel 23, 5039 BA Tilburg.*

## Miniconferentie

Tijdens een miniconferentie op 17 oktober zal de publicatie worden aangeboden aan de heer L.J.J. van Nistelrooij, gedeputeerde Volksgezondheid en Maatschappelijke Zorg van de Provincie Noord-Brabant. Tijdens deze miniconferentie komen naast de schrijfter van het boek ook wetenschappers en beleidsmakers aan het woord. Ieder zal vanuit zijn/haar eigen achtergrond ingaan op onderwerpen die in het boek worden behandeld. De deelnemers kunnen kennisnemen van de beleidsontwikkelingen die actueel plaatsvinden op lokaal, provinciaal, landelijk en internationaal niveau en wat we de komende tijd mogen verwachten. Een greep uit de sprekers: de heer F. van Erve, directeur van basisschool de Plataan te Den Bosch; de heer J. Worrell, burgemeester van Woudrichem, de heer N. van Oudenhoven, directeur International Child Development Initiatives. Deelname is gratis. U kunt zich opgeven bij: BOZ, Mw. J. Verspaandonk, telefoon: 013-53 52 625 of fax: 013-53 53 515.



**m** Samenlevingsopbouw

# Katern

*Samen werken aan welzijn*



## Inhoudsopgave

- 3: Samenwerken aan welzijn, Jan Rycken
- 4: De omgeving - Christelijke Woningstichting  
Hoogeveen en Omstreken
- 5: De omgeving - de wethouder
- 6: De omgeving - Thuiszorg Drenthe
- 7: SWW in planning en proces
- 10: Samenwerking in teams  
Een wijk(-bewoner) onder de loep, Hendrikus  
Loof
- 12: De Gezondheidswijzer
- 13: Het opbouwwerk/de SWW als partner in  
Onderwijsvoorrang
- 15: Netwerk Psycho-Geriatrie
- 18: Zorgcoördinatie Oudere Molukkers
- 19: Doelstellingen en produkten (volgens GFO)
- 20: Adviesbureau SWW  
Artikelen en prijzen

## Colofon

### COLOFON

Bijdragen voor dit Katern  
werden geleverd door:

Martin van ter Beek  
Fenny Gerrits (eindred.)  
Popko Hooiveld  
Gert Jonker  
Hendrikus Loof  
Frederike Lunenberg  
Edo Staudt  
Foto's:  
Wim Spiekman

## Memo

Een aantal maanden geleden organiseerde SWW een forum rond de presentatie van het boekje 'Los Zand', een procesverslag van de vorming van de vakgroep Opbouwwerk binnen SWW. De vakgroep bleek na de fusie borg te staan voor de noodzakelijke beroepsmatige profilering, die door het samensmelten van de diverse werksoorten in één instelling onder druk kwam te staan. Dit MO-katern beoogt belangstellenden te laten zien wat er binnen SWW inhoudelijk wordt 'neergezet'. En dat is niet gering.

# Samen werken aan welzijn

door Jan Rycken, Rycken Adviesbureau, Breda

**De Vereniging voor Ondernemingen in de gepremieerde en gesubsidieerde sector (VOG) is de opdrachtgever van een project over de samenwerking tussen het algemeen maatschappelijk werk, het sociaal cultureel werk en welzijn ouderen. De aanleiding voor dit door het Juliana Welzijnsfonds gefinancierde project lag in de vraag welke factoren de samenwerking tussen deze drie werksorten zouden kunnen bevorderen zodat dit leidt tot een adequate dienstverlening aan de burgers. Het project wordt dit najaar afgerond met de publicatie van een boek: 'Samen werken aan welzijn'.**

In deze publicatie wordt verslag gedaan van een exploratie van de samenwerking op een aantal uiteenlopende plaatsen en in verschillende situaties. De stichting Welzijnswerk Hoogeveen is een van de instellingen die in het project werden bestudeerd.

De bevindingen van het verkennend onderzoek kunnen in hoofdlijnen als volgt worden samengevat. De samenwerking tussen de drie werksorten wordt zelden vrijwillig gezocht. De stimulans of de dwang tot samenwerking komt vaak van de zijde van de gemeentelijke overheid. Dit gebeurt vanuit zeer verschillende overwegingen: overwegingen van beheersmatige of financiële aard, overwegingen gebaseerd op een negatieve waardering van één of meer instellingen of van het welzijnswerk in het algemeen en wensen voor een anders gestructureerd en een meer samenhangend en integraal welzijnswerk.

Het is juist de verknooping van deze onderscheiden doelstellingen die leidt tot een gedwongen samenwerking meestal in de vorm van een fusie. Fusie is dan de vormgeving van een 'all-in'-strategie. Als instellingen bij elkaar worden gevoegd dan zal dit automatisch leiden tot doelmatigheidswinst en tot een betere kwaliteit van lokaal welzijnswerk. In de praktijk blijkt dit veel minder eenvoudig en automatisch te verlopen.

## Stuurkracht

In veel gevallen verzetten instellingen zich tegen een gedwongen samenwerking omdat zij zich in hun institutionele en professionele identiteit en autonomie bedreigd voelen. Veel tijd, energie gaat zitten in competentekwesties, het oplossen van grensgeschillen en het vinden van compromissen om de samenwerking gerealiseerd te krijgen.

Opvallend is dat maatschappelijke problematiek, de vragen van de burgers als prioriteiten in het lokaal sociaal beleid, nog veel te weinig centraal staan. Zo krijgen instellingen zowel als de beroepskrachten de ruimte om zich eerder met de onderlinge samenwerkingsproblemen bezig te houden dan met de - al of niet gezamenlijke - creatieve en doeltreffende aanpak van een reëel probleem.

De maatschappelijke problemen moeten het uitgangspunt vormen voor elke samenwerking tussen de drie werksorten. Het komt erop aan vervolgens zo nauwkeurig mogelijk de eigen deskundigheid van een werksort te definiëren en te relateren aan het relevante deel van de maatschappelijke problematiek. Daardoor neemt de afzonderlijke professionele identiteit toe. De maatschappelijke problematiek is echter gecompliceerd: multiproblemen zullen multidisciplinair moeten worden aangepakt. De samenwerking tussen werksorten kan worden aangegaan op basis van herkenning en erkenning van de professionaliteit en de daaraan gekoppelde maatschappelijke functie. De samenwerking wordt boven-

dien aangegaan met een duidelijk doel of te betalen effect en niet omwille van de samenwerking op zich.

De stuurkracht van de maatschappelijke vraag is van essentieel belang voor een productieve samenwerking. Belangrijke tips voor een productieve samenwerking tussen werksorten zijn verrassend eenvoudig, maar wellicht minder gemakkelijk te realiseren:

- \* begin altijd met een onderzoek van de markt, van de wijk, de doelgroepen, de problemen;
- \* bepaal eerst wat precies het probleem is dat moet worden aangepakt, en welke de oorzaken en de gevolgen zijn en de maatschappelijke betekenis van de gevonden knelpunten;
- \* bepaal welke interventie het best bij de probleemoplossing zou kunnen passen;
- \* betrek verschillende partijen bij dit proces van onderzoek, analyse en interpretatie: in de eerste plaats de betrokken bewoners, maar ook de gemeente en sleutelfiguren van binnen en buiten het welzijnswerk;
- \* betrek burgers en wijkbewoners bij zaken en onderwerpen waar ze werkelijk wat aan hebben;
- \* durf te kiezen ook voor pijnlijke interne ingrepen om het professionele potentieel naar kwaliteit en kwantiteit af te stemmen op de geconstateerde problemen;
- \* als samenwerking een effectief interventiemiddel is moet deze leiden tot vergroting van de herkenbaarheid en bereikbaarheid van beoogde doelgroepen en niet andersom;
- \* bepaal welke deskundigheden in welke mate moeten worden ingezet en bedenk daarbij dat burgers ook deskundigen zijn;
- \* kies voor een projectvorm: dat wil zeggen een duidelijke afgebakende doelstelling, een plan van kosten/baten, een werk- en tijdplan en duidelijke criteria voor beoordeling en evaluatie;
- \* zorg dat de betrokkenen zich eigenaar voelen van een dergelijk samenwerkingsproject;
- \* zorg voor deskundige en duidelijke leiding;
- \* faciliteer samenwerkingsprojecten;
- \* het instellingsmanagement op haar beurt moet niet alleen goed op de hoogte zijn van de ontwikkelingen van samenwerkingsverbanden maar deze op strategisch niveau en in contacten met financiers en andere belanghebbenden stimuleren, ondersteunen en sturen;
- \* bouw samenwerkingsexpertise op en beperk dat niet tot de technisch-methodische kant maar neem de sociale problemen en de aanpak ervan als uitgangspunt;
- \* zorg dat vakmanschap ofwel de kernexpertise in tact blijft en verder kan worden ontwikkeld. Zonder vakmanschap en kerndeskundigheid vervalt het resultaat van samenwerking en is er geen sprake van synergie;
- \* betrek het politiek bestuur bij het samenwerken en zorg ervoor dat welzijnswerk een gezamenlijke onderneming is van het particulier initiatief én de gemeente;
- \* werk bewust in de driehoek welzijnsinstellingen, lokale overheid en burgers en werk op deze wijze mee aan het scheppen van een lerende samenleving;
- \* geef in functie van de lerende samenleving vorm aan lerende samenwerkingsverbanden en vervolgens aan een lerende organisatie. Anders gezegd: inhoud gaat voor de vorm!

Noot: SWW voert sinds circa anderhalf jaar de slogan 'Samen werken aan welzijn' op het instellingsbrochurepapier. Derhalve is het niet verwonderlijk dat dit kader ook 'Samen werken aan welzijn' is genoemd. Dat de publicatie van Jan Rycken ook die titel zal dragen kan SWW als een compliment beschouwen voor het eigen PR-beleid.

# De omgeving

## Christelijke Woningstichting Hoogeveen en Omstreken

door Fanny Gerrits

**Hieronder volgt een interview met de heer J. Plomp, directeur van de Christelijke Woningstichting Hoogeveen en Omstreken. Doelstelling was om aan de hand van een gesprek te achterhalen hoe SWW door de omgeving wordt gewaardeerd in de samenwerking die op allerlei gebieden plaatsvindt. Een van die gebieden is de volkshuisvesting.**

De heer Plomp: Ik moet zeggen dat ik altijd plezierig met het opbouwwerk heb samengewerkt. Vanaf circa 1971, toen het opbouwwerk hier in de gemeente is gestart heb ik ondanks het toen geldende 'conflictmodel' nooit problemen gehad. De belangrijkste raakvlakken zijn buurtbeheer en alles wat onder de noemer 'bewonerszaken' schuilt. Opbouwwerkers bezitten een belangrijke aanvullende expertise. Maatschappelijk werkers ook, trouwens, maar die werken minder generalistisch en zijn meer gespist op individuele gevallen. Opbouwwerkers spelen een aparte rol richting bewoners, zij zijn in staat de betrokkenheid van de bewoners te verhogen. Dat kunnen we zelf niet op even effectieve wijze. Bewoners zien vertegenwoordigers van corporaties toch meer als verlengstuk van de instantie die 'de huur op komt halen'. Eigenlijk kunnen we niet zonder zo'n intermediair. Wij werken samen in allerlei projecten met de gemeente, de politie en de SWW.

*Vraag: Noemt u eens een voorbeeld?*

De heer Plomp: Wij hebben samengewerkt aan een project in het kader van Sociale Vernieuwing, dat betrof Molukse ouderen. Het ging erom Molukse ouderen die bij elkaar in de wijk woonden zolang mogelijk in staat te stellen in de eigen wijk te kunnen blijven wonen. In dit project werken niet alleen de gemeente en de SWW met ons samen, maar ook, en dat is uniek, alle zorginstellingen. Momenteel loopt het bouwproject als een leerlingproject waarbij jonge mensen dus ervaring op kunnen doen in de bouw. Hiervoor hadden we liefst ook Molukse jongeren ingeschakeld, maar die waren niet in voldoende mate aanwezig. Het vertrekpunt voor dit project was een onderzoek, dat uitwees dat Molukse ouderen een probleemgroep vormden. SWW speelde een belangrijke rol in de vormgeving van de oplossing. Samen met de toekomstige bewoners is gewerkt aan de architectonische vormgeving (veranda, kleuren) en de steerbepalende elementen. We moeten natuurlijk niet vergeten dat deze doelgroep daar een eigen kijk op heeft. Het gebouw wordt vanaf september gebouwd en zal bestaan uit acht woningen en een recreatieruimte. Ook komt er een lift in het gebouw en een zorgmeldpunt dat verzorgd wordt door de thuiszorg en het verpleeghuis. Molukse mensen kunnen dus heel lang in hun eigen wijk blijven wonen, dank zij dit woonproject.

Een ander goed voorbeeld is 'De Nachtegaal'. Dit is een complex van 200 woningen. De betrokkenen praten op gelijkwaardige voet over dit project, vanuit de eigen discipline. SWW mobiliseert de bewoners zodat die ook een inbreng hebben in de planvorming. Het uitgangspunt bestond uit twee rapporten die waren opgesteld door de bewoners, met ondersteuning van het opbouwwerk in het kader van buurtbeheer. In samenwerking met de bewonersgroep zijn architecten, stedenbouwkundigen en andere experts benoemd. Bewoners gingen zelf ook tekenen en hadden een goede inbreng. Bewoners hebben van meet af aan mede vormgegeven aan een gevarieerd pakket maatregelen dat de wijk moet verbeteren.

Hierbij was het verhogen van het gevoel van veiligheid een belangrijke doelstelling. Ongeveer 10% (ca. 20 woningen) van de woningen is verkocht, aan de rand van de wijk. Deze verkoop drukt de kosten van de verdere maatregelen, zoals afbraak en woningverbetering. De huren moeten laag blijven, op maat voor de zittende bewoners en dat betekent dat het niet meer dan 700,- per maand mag zijn. De gemeente en de woningcorporatie leggen er geld bij. De huizen die zijn verkocht, zijn eerst ingrijpend verbeterd. Hierij hebben we ons vooral gericht op de 'buitenschil' (dak, isolatie etc.).

*Vraag: Hoe ziet u volgens u de toekomst van de volkshuisvesting eruit?*

De heer Plomp: Landelijk heeft men geconstateerd dat de na-oorlogse wijken hoognodig moeten worden aangepakt. Vraag is natuurlijk waar dat uit betaald moet worden. Ik denk dat dat toch wel uit verkoop van een deel van het bestand moet komen. De politiek moet conclusies trekken uit het feit dat allerlei grenzen zijn bereikt: inkomensgrenzen van bewoners en corporaties en gemeenten. Kijk, als corporaties hoeven wij niet op geld te gaan zitten, een minimale waarborg voor de continuïteit is voldoende, maar corporaties kunnen ook niet alles alleen ophoesten. Corporaties, gemeenten en welzijnswerk dragen gezamenlijk verantwoordelijkheid voor volkshuisvestingsbeleid. Organisatie van de bewonersinbreng is voor de corporaties onontbeerlijk. SWW doet dat goed. Bewoners denken goed mee, zijn deskundig. Wij hebben er dan ook geen enkele moeite mee om daar faciliteiten voor beschikbaar te stellen, zoals bevoorbeeld in het algemeen vlot een woning wordt toegewezen ten behoeve van het bewonersoverleg in de wijk. Als de gemeente het opbouwwerk niet meer zou betalen, zou ik er voor zijn dat corporaties het werk medefinancieren, maar dat is mijn persoonlijke mening.



# De omgeving

## de wethouder

door Ferry Gellifs

**In dit kader werd ook de verantwoordelijke wethouder bevestigd op zijn indrukken. De heer W. van der Zwaag is wethouder Sociale Zaken, Welzijn, Werkgelegenheid en Volksgezondheid te Hoogeveen. In het verleden is hij ook een tijdje coördinerend wethouder van Sociale Vernieuwing geweest, maar dit beleidsveld is inmiddels onderdeel van het reguliere beleid geworden in Hoogeveen via het Buurtbeheer.**

Buurtbeheer is van oudsher gericht op de fysieke component van het wonen, maar moet meer op de sociale component worden gericht. Buurtbeheer heeft laten zien dat opbouwwerk zeer belangrijk is. Het mobiliseren van mensen is iets anders dan het leggen van straten in een wijk. De fusie van zeven welzijnsinstellingen, waarvan SWW de resultante is, is niet zozeer ingegeven door bezuiniging. Hier in Hoogeveen werden de rijkskortingen opgenomen door de reserves op de gemeentebegroting. De fusie beoogde het werk te verduidelijken en te profileren. Doordat er na de fusie minder 'overhead' overbleef kon er meer op inhoud worden gewerkt.

De SWW voert het gemeentelijk beleid uit op een meer inzichtelijke manier dan de instellingen vroeger. De gemeente wil de welzijnscomponent van het buurtbeheer invullen via de stuurgroepen wijkbeheer. De wijkanalyses van SWW zullen door de gemeente verrijkt worden met gemeentelijke informatie. Er zijn verschillende trends zichtbaar: zo is gebleken dat het bezuinigen op sociaal-cultureel werk heeft geleid tot een teruggang van de kwaliteit van de activiteiten van buurthuizen. De gemeente wil hier iets aan doen. Opbouwwerk wordt zichtbaar via deelname aan buurtbeheer. In allerlei gemeenten ontbreekt een beleidsvisie op welzijn. Dit komt ook doordat allerlei gevestigde belangen in het geding zijn. Integraal werken geeft welzijn inhoud, 'welzijn sec' is niet zo makkelijk verkoopbaar aan de burgers. Integraal werken geeft opbouwwerkers en sociaal-cultureel werkers een goede kans om zichzelf te bewijzen.

Vanuit VWS wordt er weinig gestuurd. In het zelfstandig uitvoeren van welzijn, als gemeente zitten echter ook kansen. Het stimuleert samenwerking tussen verschillende sectoren en brengt een proces op gang. Integraal werken is niet zo gemakkelijk, samen praten is iets anders dan samen werken. De kokers van de eigen belangen van diensten en instellingen, die 'kleine koninkrijkes' vormen, zijn moeilijk te slechten. Bijvoorbeeld de verslavingszorg, iedere aan het samenwerkingsverband deelnemende instelling, hier in Hoogeveen, vond zijn eigen oplossing het beste: CAD, gemeente, RIAGG, de scholen, bureau jeugdhulp en de politie. Het drugprobleem onder jongeren werd tot voor kort ontkend of genegeerd. Gelukkig komt er nu een kentering: het initiatief tot samenwerking zal hopelijk uitmonden in een platform. Maar dan moet dit platform wel bevoegdheden krijgen.

De politiesterkte is hier gering. Er zijn ongeveer 25 agenten minder dan voor de reorganisatie. Verder is de politie een positieve samenwerkingspartner, zij het dat de sterkte dus een probleem is. De politie werkt mee in het buurtbeheer en de verslavingszorg. Maar in twee wijken/dorpen functioneert de wijkagent. Dat is een goed instituut, er zijn wijkagenten die zeer begaafd omgaan met moeilijke jongeren. Hier en daar bijna vervangend voor opbouwwerk of sociaal-cultureel werk, maar dat zit in de persoonlijke kwaliteiten van die mensen. De taakomschrijving van agenten staat in het algemeen niet dezelfde vertrouwensrelatie met bewoners toe als die van welzijnswerkers.

*Vrijdag 10 oktober 1996, 10.00 uur, in Hoogeveen*

De heer van der Zwaag: Al sinds langere tijd is dat de werkloosheid. De laatste decennia was Hoogeveen vooral een industriestadje en het incasseert nu de klappen die voortkomen uit de teloorgang van die industrie. Men investeert in Hoogeveen om meer bedrijven aan te trekken, maar dit kan pas over een aantal jaren effect hebben. Het accent ligt hierbij op bedrijven die ongeschoold werk aan kunnen bieden. Bij de Hervredering van de uitkeringen uit het Gemeentefonds staat Hoogeveen 'aan de goede kant'. Dat scheelt alweer, maar betekent onder andere dat wij veel uitkeringsgerechtigden in onze gemeente hebben. De banenpool is hier ingevoerd, maar vol. Voor Melkert-1 komen wij niet in aanmerking. We zijn bezig met projecten in het kader van Melkert-2 en -3. Melkert-3 is echter te ingewikkeld. Er komen steeds nieuwe criteria, de ambtelijke wirwar is enorm. De zogenaamde gemeentelijke vrijheid valt tegen, 'vrijheid in gebondenheid' is vooral een eufemisme. Er is volgens mij een te grote landelijke bureaucratie ontstaan van ambtenaren die zich bezighouden met additionele arbeid. Als je zou uitrekenen hoeveel banen er nu feitelijk zijn gecreeërd en wat dat aan mankracht heeft gekost schrik je je te barsten.

Werkloosheid ligt ten grondslag aan vele problemen in de wijk, maar je kunt het niet op wijkniveau oplossen. In minder verstedelijkte gebieden zijn de effecten minder erg, vanwege een in het algemeen hogere participatiegraad van de bevolking. Het Grote Steden-beleid zou meer aandacht moeten besteden aan de bevordering van participatie. Men zou minder moeten investeren in die grote Grote Stads-projecten zoals bruggen, gebouwen en andere prestigieuze projecten. De bestuurders moeten meer aandacht geven aan onderhoud van het bestaande. Maar dit vereist aandacht voor de sociale component, en dat is niet zo gemakkelijk vorm te geven.

Volgens mij is werkgelegenheid, additioneel of niet, hoofdzaak. Daarna komt participatie van de bevolking, op het gebied van sport, volksgezondheid en leefbaarheid. Instellingen die op die terreinen werkzaam zijn moeten hun mentaliteit veranderen. Het formuleren van een probleemstelling duurt vaak een aantal jaren. Dan volgt de discussie over de oplossing, die enige jaren duurt alvorens men aan het werk gaat. Het voorkomen van probleemstellingen en mogelijke oplossingen vergt een proces van meningsvorming. Dit duurt het langst. Hierin speelt de SWW een goede rol. De gemeente moet echter nog duidelijker formuleren wat ze wil.

De SWW is een goede organisatie, de ronde is een prima manier om prioriteiten van de gemeente scherper te stellen. De SWW heeft helaas een imago-probleem. Namelijk dat van de welzijnsinstelling die in de zachte sector opereert. In professioneel opzicht is SWW echter verder dan de gemeente, bijvoorbeeld ten aanzien van de verslaglegging van resultaten. In relatief korte tijd heeft men het in die organisatie goed voor elkaar bevestigd. Men heeft een goede hand gehad bij het kiezen van het personeel, bestuur etc. SWW laat zien wat het doet, men organiseert ook info-avonden voor raadsleden, bijvoorbeeld. Dat weekte veel goed-wil

# De omgeving

## Thuiszorg Drenthe

door Ferry Gennis

**Als derde (en laatste) organisatie in de omgeving van de SWW heeft de redactie contact gelegd met de heer C.H. ter Heide, beleidsmedewerker van Thuiszorg Drenthe. In Hoogeveen wordt gezocht naar wegen tot samenwerking op het gebied van thuiszorg en mantelzorg. Daar komen SWW en Thuiszorg Drenthe elkaar tegen.**

De heer ter Heide: Thuiszorg Drenthe is een provinciale organisatie die samenwerking beoogt met lokale organisaties op het gebied van welzijn, wonen en zorg. Gedurende de laatste paar jaar is het contact met Hoogeveen nogal intensief in verband met de ontwikkeling van het zorgloket. Aanvankelijk waren zorgaanbieders eerst in eigen kring bezig met de ontwikkeling van een zorgloket, dat werd echter toch ietwat ingewikkeld. In Drenthe als geheel participeren welzijnsorganisaties in het algemeen nog niet in dit soort projecten. Hoogeveen loopt voor op die ontwikkeling. Voor de klant is het het beste om één integraal opgezet loket te kunnen bieden. De gesprekken worden momenteel nog gevoerd met zorgaanbieders en verzekeraars, gemeente en de provincie Drenthe. Zo spoedig mogelijk wordt deze basis verbreed met welzijn (de SWW) en wonen.

Ontkokering kan niet echt worden afgedwongen, maar als je de klant centraal stelt moet het organisatie-belang secundair zijn. Na jarenlang het monopolie te hebben gehad op het gebied van thuiszorg, is dit geen gemakkelijke omzwaai.

*Vraag: Werkt u al samen met de SWW?*

De heer ter Heide: Wij werken al samen in het project 'Gezondheidswijzer'. Thuiszorg Drenthe heeft Assen als vestigingsplaats. Daar bevindt zich een centraal informatiecentrum over gezondheid, ziekte en gezondheidszorg. We hebben besloten deze informatiefunctie te decentraliseren, in het belang van de klant. Het ligt dan voor hand om dit via het eigen netwerk te doen, maar er is voor Hoogeveen gekozen om het informatiecentrum onder te brengen bij de SWW. De Gezondheidswijzer is in een apart kantoor in het gebouw van de SWW gevestigd. Gezamenlijk zorgen wij voor de bezetting van het kantoor. Deze vestigingsplaats heeft een belangrijke meerwaarde, het personeel van de SWW heeft alle informatie over gezondheid op deze manier onder handbereik. De informatie komt gemakkelijk bij de klant, via de contacten die SWW heeft met de doelgroepen. In Hoogeveen is een dergelijke constructie zeer werkbaar aangezien bij het ouderenwerk dat door de SWW wordt uitgevoerd het accent ligt op de maatschappelijk werk-invalshoek.

Een ander voorbeeld van samenwerking is het Wijkonderzoek in Tuindorp Zuid. De SWW heeft het initiatief genomen om in deze vergrijzende wijk onder de bewoners van 50 jaar en ouder wensen en knelpunten in kaart te brengen op het gebied van wonen, welzijn en zorg. Het gezamenlijke belang van de SWW en Thuiszorg Drenthe zit in het activeren van de corporatie en de gemeente om iets aan die wijk te doen. Het betreft hier een naoorlogse wijk met veel 50-plussers. Thuiszorg wilde in kaart brengen hoeveel (potentiele) klanten er in de wijk woonden, de SWW wilde

ook meer weten over de te verwachten vraag naar welzijnsvoorzieningen. Op basis van dit onderzoek zullen in het najaar met gemeente en corporatie gesprekken worden gevoerd over de te nemen maatregelen.

Een belangrijk ander voorbeeld van samenwerking is het Molukse ouderenproject, dat sterk heeft doorgewerkt in de relatie tussen SWW en Thuiszorg Drenthe. Naar aanleiding hiervan zijn verdere samenwerkingsmogelijkheden verkend. Dit is uitgemond in het zorgloket-project. Alle betrokken partijen hanteren als richtsnoer het belang of de wens van de gebruiker, dat schept een band. Ter illustratie, bij het Molukse ouderenproject trad een tekort op in het budget, dat is door alle samenwerkingspartners gezamenlijk aangevuld. Dit heeft de saamhorigheid zichtbaar gemaakt.

*Vraag: Hoe ziet u de toekomstige samenwerking met de SWW?*

De heer ter Heide: We willen gezamenlijk een Steunpunt Mantelzorg van de grond tillen. Aanvankelijk waren we ieder voor zich hier mee bezig, maar dat gaan we nu gezamenlijk aanpakken. Een belangrijk gegeven hierbij is dat we hebben geconstateerd dat onze klantgroepen vaak samenvallen. Zowel Thuiszorg Drenthe als de SWW houden zich bezig met ouderen met psychogeriatrische problemen. Samen kunnen we de zorg beter coördineren. Vaak bestaat er gebrek aan informatie over de zorgbehoefte. Tegen de tijd dat er een indicatie wordt gesteld is de problematiek meestal acuut. Als we samenwerken kunnen deze ouderen wellicht langer in de eigen leefomgeving vertoeven zonder dat er onverantwoordelijke toestanden optreden. Patiënten en consumentenplatforms kunnen ook bijdragen in de informatievoorziening, ook naar de klant toe, via het zorgloket. De gebruikers worden mede-bestuurder van een zorgloket: dat past precies in de trend.

In de samenwerking met de SWW is het opbouwwerk van belang voor de signalering, zoals die bij het Molukse ouderenproject tot stand kwam. Verder werken zowel de SWW als Thuiszorg Drenthe met vrijwilligers, op dit gebied kunnen we elkaar dus ook voeden met onze deskundigheid. Dit levert een belangrijke meerwaarde op.

Thuiszorg en mantelzorg

# SWW in planning en proces

door Gert Jankiel

## Van plannen naar processen

Meestal worden organisaties benaderd vanuit een klassieke oriëntatie. Hiermee wordt in dit geval bedoeld, dat de beoogde plannen en gerealiseerde resultaten naast elkaar gezet worden. De vooronderstelling is dat het management in staat is om de werkelijkheid te overzien en om de toekomst te voorspellen via een top-down benadering. De structuur, de activiteiten en de plannen worden gesystematiseerd beschreven, uitgevoerd en bijgesteld.

In de praktijk blijkt echter maar al te vaak dat een deel van de beoogde strategie niet gerealiseerd wordt. Een kort verslag van Sylvia Dym, projectleider seniororganisatie adviseur VOG Advies bv, in "Frappant" (juli 1996) over kwaliteitsbeoordeling in het sociaal cultureel werk bevestigt dit beeld. Uit proefbeoordelingen bij zes organisaties blijkt onder andere dat een top-down benadering onvoldoende richting geeft voor het uitvoerende werk.

Bovendien doen zich ontwikkelingen voor die leiden tot nieuwe inzichten en tussentijdse bijstelling van de plannen. De Stichting Welzijns Werk (SWW) is een organisatie, die tracht de klassieke mechanische invalshoek voorzichtig los te laten. De organisatie wordt beetje bij beetje vanuit een organische visie benaderd. Hiervoor is door de organisatie gekozen, nadat volgend op een ingewikkeld fusieproces problemen opdoemden als tegenstellingen tussen professionals en management, domeindiscussies, machtsconflicten, beheersingsvraagstukken en politiek spel in de organisatie. De optelsom van deze problemen leidde tot beheer-

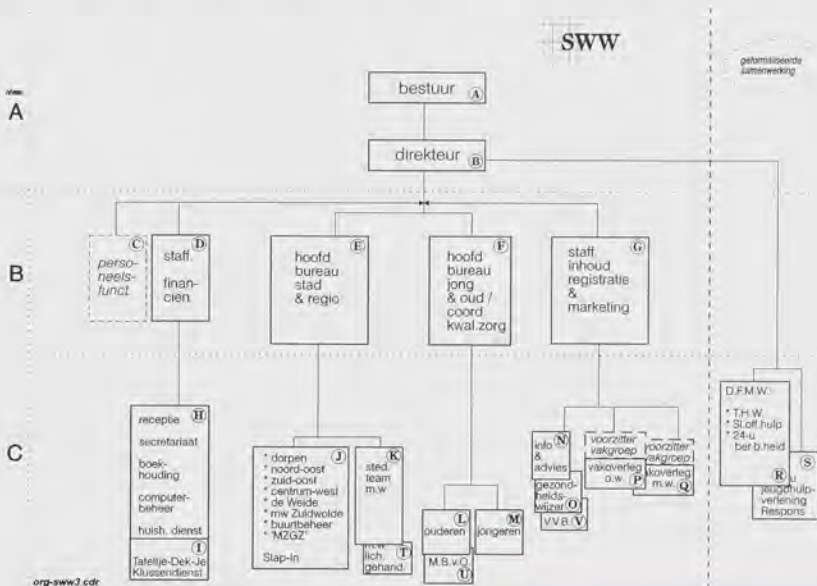
send, conserverend en reactief gedrag van de meeste mensen in de organisatie. Om deze conserverende organisatie te doorbreken is sinds enkele jaren gekozen voor een onorthodoxe managementbenadering. Geprobeerd wordt om stapsgewijs de leerprocessen van medewerkers centraal te stellen, zodat creatieve antwoorden gevonden kunnen worden op ontwikkelingen die zich voordoen.

In dit artikel wordt, na een korte beschrijving van de organisatie, ingegaan op de processen in en rond de organisatie. In feite wordt beschreven hoe de SWW het begrip 'lerende organisatie' inhoud tracht te geven met behulp van zowel een top-down als een bottom-up benadering.

## In een notedop

De SWW is een brede lokale welzijnsorganisatie met regionale verfkakkingen. De kernactiviteiten zijn algemeen maatschappelijk werk, opbouwwerk en informatie-advies. Naast de genoemde kernactiviteiten worden uiteenlopende nevenactiviteiten, al of niet in samenwerking met partners, uitgevoerd. Er werken + 90 betaalde medewerkers en 120 vrijwilligers bij de organisatie. De doelstelling is een samenhangend welzijnsaanbod ter verzelfstandiging van klanten, mensen in een achterstandssituatie, in een zich fragmentariserende samenleving. De kernactiviteiten worden in wijk- of doelgroepenteams uitgevoerd, die minimaal bestaan uit maatschappelijk werk en opbouwwerk. De teams worden soms aangevuld met medewerkers, die nevenactiviteiten uitvoeren.

Het bedrijfsproces bestaat uit een cyclisch proces, dat op te delen is in verschillende deelprocessen. Alle agogische medewerkers



org-sww2.cdr

voorbeelden van  
participatie in horizontale  
samenwerkingsvormen

- hebben een functie in dit proces. Het bedrijfsproces wordt de ronde van de S.W.W. genoemd.
1. Er worden analyses gemaakt van de wijken, dorpen en doelgroepen.
  2. Op basis van deze analyses worden werkdoelen geformuleerd, en
  3. werkplannen geschreven.
  4. Deze werkplannen zijn weer op te delen in projecten of handelingsplannen.
  5. De projecten of handelingsplannen worden bijgehouden in dossiers.
  6. Met behulp van een geautomatiseerd registratiesysteem worden de resultaten vastgelegd.
  7. Deze resultaten worden vervolgens weer verwerkt in de analyses, waarmee het totale proces weer opnieuw begint.

### Patronen in de omgeving

De leerprocessen in en rond de organisatie zijn in de visie van de organisatie slechts te plaatsen wanneer belangrijke patronen in de omringende samenleving herkenbaar zijn voor de medewerkers. Met het loslaten van achterbannen door de organisatie heeft de overheid in de daarop volgende periode zich allerlei rollen van deze achterbannen toeëigend. Hierbij kan gedacht worden aan rollen als organisator, subsidiënt, producent, regelgever, kwaliteitsbewaker en kostenbewaker.

Het risico is groot dat organisaties als de SWW verlengstuk van de overheid worden en op afstand van de burger komen te staan. Onder invloed van het markdenken heeft echter diezelfde overheid bijna alle taken weer weggegeven. Uitzonderingen zijn de rollen van kostenbewaker en regelgever. De overheid blijft, hoewel ze terugtreedt, organisaties als de SWW omarmen. Dit betekent in de visie van de SWW dat welzijnsorganisaties klein kunnen raken tussen overheid en burger en tegelijkertijd met een toenemende invloed van de markt te maken hebben.

### Organisatie als middel

De SWW wil deze klemsituatie doorbreken met een middel, het zogenaamd kruissamenwerkingsmodel. De horizontale balk wordt gevormd door samenwerkingsvormen met partners in dezelfde lijn als collega-welzijnsorganisaties, maatschappelijk werk instellingen, CAD en jeugdhulpverleningsorganisaties. De verticale balk wordt gevormd door verticale samenwerkingsvormen van de tot 3e lijn. De verderop in dit themanummer beschreven aanpak naar ouderen en kinderen zijn voorbeelden van verticale en horizontale samenwerkingsvormen.

Op basis van het zogenaamd kruissamenwerkingsmodel wil de SWW zich ontwikkelen van een welzijnsorganisatie met kernactiviteiten tot een breed centrum voor welzijnsvraagstukken waar de huidige kernactiviteiten met meer gedifferentieerde vormen onderdeel van zijn. Hierbij wordt de interne organisatie voorgesteld als een bonte verzameling van teams, projecten, vakgroepen, werkgroepen, taakgroepen, etc., zonder schotten, maar met heldere taakopdrachten en duidelijke grenzen.

De externe organisatie wordt gezien als uiteenlopende bewegende netwerken, met of ten hoeve van klanten (groepen), al of niet geformaliseerd, met vage grenzen en veel vertakkingen. Dit betekent dat de organisatie zich ook weer regelmatig opsplitst en er nieuwe (sub-)organisatievormen ontstaan.

Drentse Federatie voor  
Maatschappelijk Werk,

Overleg  
welzijnsorganisaties

Buro Jeugdhulpverlening  
RESPONS

teams  
buurtbeheer

hometeams

Meldpunt  
Oudere  
Molukkers

Welzijns-  
meldpunt  
ouderen

kinder-  
vakantiewerk

Info/Advies/  
Gezondheids-  
wijzer

### Kennis als inhoud

Eén van de belangrijkste verbindende elementen tussen deze organisatievormen is kennis. Kennis is in de ogen van de SWW informatie die betekenis heeft gekregen in de context van de organisatie. Informatie wordt kennis doordat de medewerker informatie een plek kan geven in zijn/haar referentiekader en die in verband kan brengen met zijn/haar handelen.

Het gezamenlijke referentiekader voor de SWW is haar kwaliteitsbeleid. Door in de organisatie kennis te inventariseren, te exploiteren en te transplanteren wordt getracht gezamenlijke antwoorden te vinden op de grilligheden van de verschillende externe netwerken, met als primaire doelstelling gekwalificeerde dienstverlening aan de klant.

### Verschillende bijdragen

De opdracht voor de professionals bij de SWW is de inhoudelijke verdieping en kwaliteitsverbetering van de hulp- en dienstverlening, gebaseerd op veranderingen in de samenleving op individueel vlak, in sociale verbanden en op macro-niveau, ingegeven door de klanten.

Voor het management ligt de belangrijkste opdracht bij de afstemming met feitelijke en potentiële financiers, ontwikkelingen van kwaliteitsbeleid, vergroting van de personele mobiliteit, de samenwerking met andere organisaties en organisatie-ontwikkeling. De opdracht voor de ondersteunende diensten is technische, inhoudelijke en ondersteunende kwalitatieve randvoorwaarden en adviezen ontwikkelen.

### Opbouwwerk

Hoe ontwikkelt opbouwwerk zich nu in een dergelijke organisatie? Net zoals andere professionals werken opbouwwerkers in een





Info/Advies/  
Gezondheids-netwerken  
wijzet

Voorbeelden van  
participatie in verticale  
samenwerkingsvormen

wijk- of doelgroepenteam. Deze teams voeren de werkplannen uit die gebaseerd zijn op de analyses. De dagelijkse leiding van deze teams ligt bij de hoofden.

De eigen vakinhoud staat centraal in de vakgroep. De vakgroep opbouwwerk is een adviserend orgaan aan de directeur, gericht op vakontwikkeling in de organisatie. Zij kan gevraagd en ongevraagd advies geven binnen de context vakontwikkeling. De vakgroepen worden geleid door vakgroep-voorzitters. Eigenlijk is de opbouwwerker in de vakgroep zijn eigen staffunctionaris en die van de organisatie. Om de vakgroep goed te laten functioneren is een kritische distantie van de dagelijkse praktijk noodzakelijk om de risico's als reactief beleid, oneigenlijk gebruik van overleg, dubbelingen in overleg zo klein mogelijk te maken.

Een gezamenlijk referentiekader is voor de vakgroep onontbeerlijk. Door goed samenspel tussen management, opbouwwerkers en de provinciale ondersteuningsinstelling STAMM heeft de vakgroep opbouwwerk een plek gekregen in de organisatie. De sleutels voor het welslagen van het proces van professionalisering zijn tegelijkertijd het referentiekader van de vakgroep geworden.

## Sleutel

### 1. De handelende persoon staat in het midden

Het vak opbouwwerk is een moeilijk vak. De opbouwwerker werkt met mensen, kaders en instituten en hij moet zijn handelen voortdurend inzichtelijk en zichtbaar maken. Zijn optreden wordt door vele mensen en organisaties gevolgd en gecontroleerd. De thema's waaraan hij werkt, zijn dikwijls politiek geladen. De opbouwwerker beweegt zich als het ware in een glazen huis en daarom is zijn houding en presentatie erg belangrijk. Eigenlijk wordt er continu een topprestatie van de opbouwwerker gevraagd. En omdat te kunnen volbrengen, heeft hij vaardigheden nodig plus een organi-

satie waarin hij vertrouwen kan hebben en die hem vertrouwen en autonomie schenkt. Daarnaast een plek waar hij zijn vragen en problemen kan neerleggen. De SWW heeft zo'n plek geboden in de vorm van de vakgroep en de handelende persoon staat hier in het midden.

### 2. De organisatie heeft die koers uitgezet en mogelijk gemaakt

De beweging van een beheersmodel naar een organisatie gericht op de ontwikkeling van de beroepspraktijk van de werker, is door het management, mogelijk gemaakt. Dat was een beweging met risico's; de omgevingsfactoren waren nog onrustig en instabiel. Maar een ontwikkeling, die gericht is op de versteviging van de autonomie van de professional, kan alleen maar in werking gezet worden indien er sprake is van vertrouwen in de professional. En vertrouwen begint met vertrouwen geven. Maar vertrouwen is echter niet onbegrensd. Er moet sprake zijn van een gedeelde missie en bij de professional moet het besef aanwezig zijn dat hij onderdeel is van één organisatie. In dit geval was de missie duidelijk: het opbouwwerk moet overleven, willen we goed opbouwwerk neerzetten en willen we politieke- en bestuurlijke kaders met onze missie meekrijgen. De organisatie creëerde de voorwaarden, de vakgroep bepaalde vorm en inhoud.

### 3. De cultuur van de open communicatie

Men wil met elkaars posities en gevoelens rekening houden. Hierover vindt op een open en constructieve manier een gesprek plaats en besluiten worden op basis van consensus genomen. Men is betrokken bij elkaar en elkaars werk, maar men kan tegelijkertijd de nodige distantie in acht nemen om argumenten af te wegen voor een goede besluitvorming.

## Morgen

De SWW beseft zich dat ze een aantrekkelijke organisatie aan het worden is, waar medewerkers van zeggen, dat je er trots op kunt zijn. De buitenwacht (klanten, partners, subsidiënten) zijn kritisch positief. Toch zijn er nog veel zaken die op de rails gezet moeten worden. Hierbij kan bijvoorbeeld gedacht worden aan de totstandkoming van een koppeling tussen het financiële- en dienstverleningsbeleid, de vertaalslag van de missie in de organisatie versterken, netwerkmanagement ontwikkelen, analyses verbeteren, klantactiviteiten als Intake-, handelings- en nazorgplannen optimaliseren, de P.R. functie verder profileren, visitatie commissies invoeren en de prioriteitenstelling aanscherpen. Het betreffen in feite wezenlijke zaken die met het nodige enthousiasme in de 2e helft van 1996 opgepakt gaan worden.

# Samenwerking in teams

## Praktijk

Regelmatig wordt de SWW benaderd door welzijnsorganisaties in den lande over de samenwerking tussen maatschappelijk werk en opbouwwerk. Hieronder wordt nader ingegaan op de samenwerking tussen beide disciplines vanuit dat wat praktisch haalbaar is bij de SWW. Opbouwwerkers zijn verantwoordelijk voor het maken van de analyses. Maatschappelijk werkers dragen niet zo als andere externe dienstverleners informatie en kennis aan voor deze analyses.

## Afstemming aanbod

Op basis van de analyses worden gezamenlijke werkdoelen geformuleerd. De daaruit voortvloeiende activiteitenplannen zijn gekleurd door de analyses; met andere woorden het aanbod van beide disciplines is gebaseerd op wijk- en doelgroepenanalyses. Wanneer zich bijvoorbeeld op een school, in een straat of gedeelte van een wijk problemen voordoen zal gezamenlijk gezocht worden naar een gepaste presentatie. Veelal wordt er projectmatig en/of in netwerken samengewerkt, waarbij opbouwwerk de rol van procesbegeleider vervuld. Door deze aanpak stappen individuele hulpvragers rechtstreeks naar het maatschappelijk werk en groepen wijkbewoners rechtstreeks naar het opbouwwerk. In de dagelijkse dienst- en hulpverlening is het aantal verwijzingen mini-

maal. De meerwaarde van de samenwerking zit vooral in de afstemming van het (activiteiten)aanbod en minder in het gezamenlijk werken aan de (individuele) concrete klus. Hiervoor heeft elke discipline zijn eigen samenwerkingspartners.

## Samenwerking aan hulp-dienstverlening

Uitzondering op deze interne samenwerkingsvorm zijn de gezamenlijke activiteiten ten behoeve van ouderen en jongeren. Bij deze doelgroepen ligt de samenwerking tussen de disciplines ook in de dagelijkse hulp- en dienstverleningsprocessen. Hierbij is sprake van afstemming, verwijzing en consultatie. Intensief wordt samengewerkt met de opbouwwerker info/advies. Deze samenwerking kenmerkt zich door interne verwijzing en consultatie.

Kortom de interne samenwerking ontwikkelt zich met behoud van bestaande externe samenwerkingsvormen. Opvallend is het, dat na de invoering van de vakgroepen en een professioneel statuut, domeindiscussies zich bij de interne samenwerking nauwelijks voordoen.

(Gert Jonker)

# Een wijk(-bewoner) onder de loep

door Hendrikus Leef

Sinds een jaar of vier wordt in de gemeente Hoogeveen hard gewerkt aan het invoeren van buurtbeheer in wijken en dorpen. Buurtbeheer is in Hoogeveen één van de vier projecten die in het kader van het Hoogeveense sociale vernieuwingsbeleid zijn ontwikkeld. Samen met een wijkbewoner die deze ontwikkeling vanaf het begin heeft meegemaakt worden in dit artikel diverse pros en cons aan een kritische beschouwing onderworpen. Twee na-oorlogse wijken werden aangewezen als proefgebieden. Die keus kwam geheel en al voor rekening van de gemeente die in de beginfase de teugels strak in handen hield. Om deze keus te kunnen bepalen maakte de gemeente overigens dankbaar gebruik van actuele wijk-analyses die door opbouwwerkers waren opgesteld.

Nadat de gemeente voor zichzelf de zaken op een rij had gezet, werden relevante partner-instellingen uitgenodigd zitting te nemen in een Stuurgroep Buurtbeheer om het nieuwe wijk- en dorpenbeleid gezamenlijk verder te ontwikkelen.

De Stichting Welzijnswerk (SWW) en de beide Hoogeveense woningcorporaties waren vanaf dat moment actief betrokken bij buurtbeheer. Voor de SWW kwam dit niet geheel onverwacht. Zij had al eerder op eigen initiatief een conferentie over buurtbeheer in Hoogeveen georganiseerd. Met die conferentie hoopte de stichting de belangstelling voor buurtbeheer vooral bij de lokale politici

aan te wakkeren. Met succes dus, kan achteraf worden vastgesteld.

## Een bewonerspanel

In de twee proefwijken werd gestart met de voorbereidingen voor wijkonderzoeken. Hoewel er door de jaren heen het nodige aan materiaal (sociale kaartgegevens, ed.) over de gebieden was verzameld, bleek de bewonersinbreng onvoldoende te zijn belicht. Met andere woorden: kwantitatieve gegevens waren ruimschoots voor handen, kwalitatieve gegevens waren onvolledig omdat de waardering van de bewoners over hun eigen woonomgeving ontbrak.

De SWW nam zich na overleg met de andere buurtbeheerpartners voor om in één van de twee wijken, Wolfsbos, de zogenaamde LENS-methode toe te passen. Deze methode is ontwikkeld door het Bureau Attema & Van de Wetering uit Deventer. De titel LENS staat voor 'leefbaarheidsonderzoek nieuwe stijl' en mag dubbel worden opgevat.

Een belangrijk aspect van deze methode is het werken met een bewonerspanel. Dit panel, bestaande uit een doorsnee van de wijkbevolking, maakt alle fases van het onderzoek mee en is aan het eind mede-verantwoordelijk voor het bepalen van de onderwerpen waar in het kader van buurtbeheer aan gewerkt zal gaan worden. Mede-verantwoordelijk, dus, want verder hebben ook organisaties en instellingen die middelen en menskracht moeten leveren een stem in het kapittel.



## Een panellid

De 66-jarige Wolfsbos-bewoner Piet van der Made heeft het LENS-onderzoek van begin tot eind meegemaakt. Het betekende voor hem bepaald geen eerste kennismaking met het opbouw-werk. Hij heeft zelfs nog aan de wieg gestaan van de eerste opbouwwerk-instelling in Hoogeveen, de SSHO, begin jaren zeventig. Piet heeft in de jaren zestig als secretaris van een buurt- en speeltuinvereniging te maken gehad met de traditionele buurt-huiswerker: "Schoolmeester-achtige types vergelijkbaar met dominees, huisartsen of wijkagenten uit die tijd".

Een wijkonderzoek met een dusdanig gestructureerd verloop zoals dat met de LENS-methode het geval is, was wel nieuw voor Van der Made. Hij heeft het als zeer plezierig ervaren. Met name die gestructureerde aanpak sprak hem aan. Uit het verleden put-tend: "Juist in deze tijd is structuur onontbeerlijk om als bewoner te kunnen participeren in heftische omstandigheden. De samenleving is de afgelopen dertig jaar veel ingewikkelder geworden. De mensen zijn mondig en veeleisend." Deze ontwikkeling heeft ook schaduwzijdes, aldus de voormalig Rijksambtenaar der Belastingdienst: "Men is niet snel tevreden. Het verschil tussen mondigheid en brutaliteit balanceert op een heel dun koord; regel-matig slaat de balans de verkeerde kant uit."

Van der Made heeft ontdekt dat de buurt- of opbouwwerker zich heeft aangepast aan de nieuwe omstandigheden: "Zoals alle gevestigde instituties is ook de opbouwwerker veel terughouden-der geworden. Misschien onder druk, wellicht ook vrijwillig." Als het aan hem ligt, mag de hedendaagse opbouwwerker zich wel weer wat nadrukkelijker profileren. Vooral de opbouwwerker eigenlijk met diens vele contacten met en ingangen bij tal van instellingen en organisaties. De invloed is onmiskenbaar maar wordt te weinig uitgeoefend. Al is invloed tegenwoordig niet altijd toe-reikend, erkent ook Van der Made: "Vroeger stond invloed ook voor status en dat is nu veel minder vanzelfsprekend. Burenruzies kon je zelfs als bestuurslid van een speeltuinvereniging in de kiem smoren. Nu trekt iedereen de gordijnen dicht en belt de politie of de bouwvereniging. Wat moet je dan nog als opbouwwerker?"

## Buurtbeheer en macht

Buurtbeheer kan een belangrijke functie hebben op het snijvlak tussen enerzijds meer verantwoordelijkheid voor de burger en anderzijds het terugdringen van de negatieve effecten van een al maar complexer wordende samenleving. Dat is althans de mening van Van der Made, die zegt van huis uit een sterk ontwikkeld sociaal bewustzijn te hebben meege-kregen en daarom de om zich heen grijpende 'verloeder-ing' met lede ogen beziet. Meer met en voor elkaar doen, verantwoordelijkheid nemen voor je eigen situatie - niet alleen op het persoonlijke vlak maar ook in je directe omgeving - dat zijn zaken die volgens Van der Made horen bij de kansen die buurtbeheer heeft te bieden. "Als lid van de werkgroep sociale veiligheid in het hartstikke donker op een koude, regenachtige avond door je wijk struinen, op zoek naar enge plekken en na afloop geheel verkleumd met z'n allen plannen bedenken hoe de verlichting verbe-terd kan worden. En dat die extra lantaarnpaal er dan ook nog komt, zo hoort het eigenlijk."

Van der Made reageerde meteen positief op de uitnodiging tot deelname aan het LENS-panel. Terugblikkend op die periode zegt hij dat voor hem en waarschijnlijk ook voor de andere deelnemers het panel zeker heeft bijgedragen aan

het verkleinen van de afstand tussen burger en overheid. Per slot van rekening één van de belangrijkste achterliggende doelstellin-gen van sociale vernieuwing. Maar of dit ook voor de overige wijk-bewoners, de niet-panelleden, geldt, waagt hij te betwijfelen.

En daarmee komt hij op een gevoelig punt: goede zaak zo'n panel, democratisch ook maar je ontkomt er niet aan dat er bin-nen atzienbare tijd autoriteit aan ontleend gaat worden. Zo dicht op ontwikkelingen in een wijk staan, sterker nog: het praktisch medebesturen van je eigen woonomgeving, dat geeft macht. En als mensen dat door hebben is het risico dat daar misbruik van gemaakt gaat worden, weer levensgroot aanwezig: "Eerst ben je als panellid bezig voor je mede-wijkbewoners en als je niet oppast zit je er al weer snel voor jezelf. De relatie met je directe omge-ving verlies je weldra uit het oog omdat je onbewust mee gaat doen aan of onderdeel gaat uitmaken van nieuwe machtsverhou-dingen in de wijk."

Een continu dilemma, maar voor Van der Made komt dan de opbouwwerker weer in beeld: "Dat is de functionaris die zo'n pro-ces van dichtbij en tegelijkertijd op afstand moet kunnen volgen. Van de opbouwwerker mag je verwachten dat er wordt ingegrepen en bijgestuurd waar nodig." In zijn eigen, ruim 30-jarige carrière als vrijwilliger bij tal van organisaties heeft Van der Made er altijd voor gezorgd bijtijds te verkassen.

Van de lokale overheid, om van 'Den Haag' maar niet te spreken, verwacht hij niet veel als het op spreiding van macht en verant-waardelijkheid aankomt: "Nog steeds jagen politici de burgers de stempokjes uit met hun fratsen. De politiek komt in veel gevallen ongeloofwaardig over en maakt dat je je als actieve wijkbewoner regelmatig afvraagt waarvoor je het allemaal nog doet." De gemeente Hoogeveen wacht per 1 januari 1998 een forse gebiedsuitbreiding vanwege de in Drenthe nog door te voeren gemeentelijke herindeling en Van der Made is benieuwd naar de nieuwe gemeentelijke organisatie. Met de huidige ontwikkeling van wijkteams buurtbeheer en klussteams voor additionele taken in het openbaar gebied is de gemeente op de goede weg, maar er zullen straks nog meer loketten naar de wijken en dorpen moeten. Dat wordt een absolute noodzaak en ik moet het allemaal nog gaan zien", zegt hij hierover.



Panel, v.l.n.r.: Guus Haast (werkgroep 2000), Martin van ter Beek (voorzitter), Wijnant Punt (wethouder Hoogeveen) Hans Wayelaar (opbouwwerker)



# De Gezondheidswijzer

door: Fredrik Lüttenberg

De ontwikkelingen in de non-profit sector wijzen in de richting van een grensvervaging tussen welzijn en zorg. Bovendien hebben factoren als concurrentie en (para)commerciële activiteiten onder invloed van het restrictieve subsidiebeleid en de terugtrekkende overheid hun intrede gedaan. Daarom zijn domeinen niet meer zo heilig als ze wellicht eens waren. Voor de SWW is dit aanleiding geweest het gesprek met (delen van) de zorgsector op gang te brengen, met als doel: niet achter het net te vissen, samen te werken op terreinen te verdelen. Een belangrijke partner dan wel concurrent werd gezien in de Thuiszorg-organisatie. Een uitvloeisel van de besprekingen was al spoedig samenwerking op een concreet product — de Gezondheidswijzer.

Deze samenwerkingsvorm tussen de Stichting Welzijnswerk en Thuiszorg Drenthe heeft in april 1996 haar beslag gekregen met de opening van de Gezondheidswijzer Drenthe, locatie Hoogeveen. De Gezondheidswijzer is een publieksinformatiepunt op het terrein van ziekte, gezondheid en gezondheidszorg. De informatie wordt verstrekt in de vorm van folders, artikelen en met behulp van de nodige naslagwerken. Klanten kunnen terecht op dagelijkse spreekuren en worden dan te woord gestaan door vrijwilligers.

Het ontstaan van het samenwerkingsverband ligt in de gesprekken tussen de directies van beide organisaties. De Gezondheidswijzer is een laagdrempelige, politiek niet zozeer gevoelige voorziening, waarmee de samenwerking concreet omgezet kon worden in een project.

De rol van het opbouwwerk bij deze ontwikkeling is met name te vinden in het gezamenlijk vormgeven van de gezondheidswijzer op lokatie, in samenwerking met een medewerkster van Thuiszorg. Hoewel het hier ging om een zeer concrete activiteit waren er veel strategische belangen waar rekening mee gehouden diende te worden. Immers de samenwerking tussen Thuiszorg en de SWW zou middels dit project een gezicht naar buiten krijgen: De belangen waren groot. In de afspraken hierover is dan ook gekeken naar de win/win-componenten in de samenwerking rond de Gezondheidswijzer.

Voor de Stichting Welzijnswerk betekende het binnenhalen van de Gezondheidswijzer een verdieping van de algemene informatie- & adviesfunctie die op diverse lokaties in Hoogeveen gepresenteerd wordt in de vorm van winkels. De Gezondheidswijzer zou hierbij een aanvulling kunnen zijn. Met name de groeiende doelgroep ouders zou weer beter bediend kunnen worden. Daarnaast zou ze een rol kunnen spelen in de ontwikkelingen rond een zorgloket.

Voor de provinciaal georganiseerde Thuiszorg Drenthe is het een goede gelegenheid het concept van de Gezondheidswijzer dichterbij de klant te brengen en zo het gebruik van de voorziening te vergroten. Daarnaast is het voor Thuiszorg van belang op een positieve manier een ingang te krijgen in de gemeente Hoogeveen. Met alle strategische belangen en gevoeligheden zijn de beide medewerkers er in geslaagd uiteindelijk een goed product neer te zetten.

## Bundeling

De benadering van beide medewerkers naar de eigen en de andere organisaties is soms moeizaam geweest. De provinciale organisatie Thuiszorg heeft moeten zoeken naar aansluiting bij de lokale infrastructuur. Dat lukte door de samenwerking met de Stichting Welzijnswerk.

De verdere samenwerking op uitvoerend niveau zal nog meer vorm moeten krijgen. De deskundigheden zullen zich nog verder moeten uitkristalliseren en bij ieder overleg en activiteit, zoals bijvoorbeeld de training van vrijwilligers, zal meer en meer de samenwerking voorop moeten staan en niet de eigen organisatie. De vestiging van de Gezondheidswijzer in het centraal bureau van de SWW heeft, als neveneffect, geleid tot belangstelling van patiënten- en belangenverenigingen. Hierbij gaat het om zowel inhoudelijk overleg en samenwerking als een verzoek tot vestiging van een spreekuur of een bereikbaarheidspost in de locatie. De opbouwkerk belast met de Gezondheidswijzer, heeft als hoofdtaak de zorg voor de kernfunctie Informatie & Advies. De combinatie Info/Advies en Gezondheidswijzer biedt klanten de mogelijkheid om snel en kortdurend vragen te stellen en antwoorden te krijgen. De taken worden daarbij voor een groot deel uitgevoerd door vrijwilligers.

Voorbeelden van vragen aan de Gezondheidswijzer zijn:

"Ik heb de ziekte van ....; is hier ook een belangenvereniging of lotgenotengroep in de omgeving?"

"De huisarts vertelde me dat ik geopereerd moet worden aan mijn ....., heeft u informatie over deze operatie/afwijking?"

Het gaat hierbij dus om informatieve vragen. De medewerkers van de Gezondheidswijzer mogen dan ook alleen informatie verstrekken en geen adviezen geven. Om deze informatie te kunnen verstrekken wordt gebruik gemaakt van een computerprogramma en een zeer ruime sortering van folders & brochures. Naast deze informatieve taak heeft de Gezondheidswijzer ook een voorlichtende taak. Maandelijks worden er voorlichtingsbijeenkomsten gehouden rond een bepaald thema, zoals 'hart- & vaatziekten', 'kind en vakantie' ....

De informatie- en adviesfunctie reikt verder. De medewerkers kunnen naast informatie ook advies geven. Eén van de meest verrichte diensten is het helpen bij het invullen van allerlei formulieren. Daarnaast kunnen klanten terecht met vragen op de terreinen van wet- en regelgeving in de breedste zin van het woord. Dit informatie over de WVG, vakanties voor alleenstaande ouders met kinderen, studiefinanciering, uitkeringen, huisvesting enz. ....

Om vrijwilligers het werk op professionele wijze te laten uitvoeren zijn voor beide projecten trainingen ontwikkeld. In deze trainingen slaan kennisaspecten en communicatievaardigheden centraal. Iedere vrijwilliger wordt ingewerkt door een collega en krijgt vervolgens zo snel mogelijk een basistraining. De training duurt vier dagdelen en omvat theorie- en praktijkgedeelten.

De grensvervaging tussen zorg en welzijn zou in de toekomst voor de klant wel eens grote voordelen op kunnen leveren. Organisaties die een bundeling zijn van diverse componenten kunnen vraag en aanbod nog beter op elkaar afstemmen, zodat de SWW zijn motto kan gaan aanpassen: "Samen Werken aan Welbevinden in zorg en welzijn."

# Het opbouwwerk/de SWW als partner in Onderwijsvoorrang

door Popko Hoogveld

## Het opbouwwerk

Opbouwwerk staat door zijn wijkgerichte en doelgroepgerichte aanpak midden in de samenleving. Het kent een groot netwerk van bewoners(organisaties) en instellingen. Als werksort functioneert het opbouwwerk al meer dan een kwart eeuw in Hoogeveen en beschikt daardoor over veel informatie uit de lokale samenleving. Een van de kerntaken van het opbouwwerk is deze en andere informatie te combineren, te interpreteren en te vertalen naar aandachtspunten voor beleid, zowel intern als extern.

Opbouwwerk is daardoor steeds een motor geweest in allerlei ontwikkelingen.

Eén van die ontwikkelingen is het terrein van onderwijsvoorrang, passend in lokaal achterstandsbeleid. Op dit terrein heeft het opbouwwerk een rol kunnen spelen op een aantal deelaspecten. We noemen: de ontwikkeling van peuterspeelzalen, de integratie van woonwagenerleringen in het regulier basis- en voortgezet onderwijs, de ontwikkeling van voorschoolse educatie en de netwerken jeugdhulpverlening.

## Interne en externe partners

Door de fusie van instellingen voor maatschappelijk werk, cultureel werk en opbouwwerk tot de SWW zijn de mogelijkheden van het welzijnswerk om op het terrein van lokaal achterstandsbeleid "iets" te betekenen vergroot. Kenmerkend voor dit werkterrein is de grote hoeveelheid partners die op dit gebied "iets" te bieden hebben. De Stichting Onderwijsvoorrang Drenthe, de gemeente Hoogeveen, het onderwijs, Thuiszorg, huisartsen en peuterspeelzalen zijn daarbij het meest in beeld. De meest recente loot aan de stam is "Respons", één van de landelijke voorbeeldprojecten voor de jeugdhulpverlening (bureaus jeugdzorg), waarin de SWW met maatschappelijk werk participeert.

Dit artikel handelt over de ontwikkeling van de buurtnetwerken en de rol van de S.W.W. in de ontwikkeling van de voorschoolse educatie. Steeds wordt een onderdeel afgesloten met een ruw schets van ontwikkelingen in de nabije toekomst. Uit het artikel mag blijken dat werken aan achterstand primair een kwestie van samenwerken is, maar tevens zal duidelijk worden dat dit werk in de huidige tijd ook een markt is — een markt van partners en concurrenten.

## Buurtnetwerken jeugdhulpverlening

In het kader van haar aandeel in het gemeentelijk gecoördineerd jeugdbeleid besloot de SWW in een wijk en een dorp waar probleem-cumulaties aantoonbaar waren, netwerken jeugdhulpverlening op te zetten, volgens de door LIOSE ontwikkelde en door de Stichting BOWL beschreven methodiek. Voor de ontwikkel- en de coördinatiefunctie werden en worden opbouwwerksers geschoold. Op dit moment functioneren er 4 buurtnetwerken.

## De methodiek — hulpverlening door samenwerking

Een buurtnetwerk jeugdhulpverlening is niet meer, maar ook niet minder dan een zo kleinschalig mogelijk georganiseerde samenwerking van werkers in achterstandswijken, waarin een samenhangend aanbod van hulpverlening voor nul- tot twaalf-jarigen wordt gerealiseerd. In het netwerk hebben personen zitting van diverse "vindplaatsen". In Hoogeveen zijn dat: de wijkverpleging, de peuterspeelzalen en de basisscholen. Daarnaast maken het maatschappelijk werk, de huisarts en de jeugdarts deel uit van de

netwerken. In één netwerk neemt ook het STAP-IN (move)-project deel als "vindplaats". Hierover meer bij het onderdeel "voorschools".

Het buurtnetwerk verzorgt curatieve activiteiten ten behoeve van in hun ontwikkeling bedreigde kinderen en hun ouders. Daarnaast organiseert het preventieve activiteiten, gericht op de oorzaken van veel voorkomende problemen.

De ontwikkeling van een buurtnetwerk kent een viertal fasen:

### 1e fase: Voorbereiding/oriëntatie

Hierin staan het doen van een buurtonderzoek, het voeren van gesprekken met potentiële deelnemers en de rapportage van deze twee elementen centraal.

### 2e fase: Start

Deze fase is heel belangrijk. Vaak zijn er hoge verwachtingen bij de deelnemers. Kunnen die worden waargemaakt? Zeer zorgvuldig aan het werk gaan en na 1 jaar zorgvuldig evalueren zijn de belangrijke ingrediënten.

### 3e fase: Taakverbreding

Na 1 jaar kan bekeken worden of er bijstellingen in bijvoorbeeld taakstelling en deelname gewenst zijn. Kan de stap naar preventieve activiteiten worden gemaakt, is een vraag die dan gesteld kan worden.

### 4e fase: Stabilisering

Deze fase dient zich volgens de theorie na 2 jaar aan. De kosten-baten analyse zal moeten worden gemaakt. Er dient een besluit te worden genomen over continuïteit, opheffing of extra investeringen. In het meest gunstige geval is er een traditie in curatie en preventie ontstaan, waarin de deelnemers zelf de methodiek vanuit hun reguliere taakstelling gezamenlijk toepassen. Bij de geschetste ontwikkeling en begeleiding van het netwerk speelt de coördinatie een belangrijke rol.

## Coördinatie

De coördinator van het netwerk geeft leiding aan het proces van samenwerking, zoals dit in het netwerk gestalte krijgt. Hij/zij moet daarvoor beschikken over goede contactuele eigenschappen en leidinggevende capaciteiten. Daarnaast wordt verwacht dat men kennis heeft van de lokale situatie, dat men in redelijke mate een onafhankelijke positie inneemt ten opzichte van de andere deelnemers, dat men kennis heeft van samenwerkings- en veranderings-





processen en op de hoogte is van ontwikkelingen op het gebied van de jeugdhulpverlening. Deze voorwaarden passen heel goed bij de functie opbouwwerk en de manier waarop deze functie bij de SWW is vormgegeven. Daarenboven heeft het opbouwwerk het voordeel dat het een ontwikkelings-taak heeft. Opbouwwerk heeft daarvoor de ruimte om in het kader van de jeugdhulpverlening binnen zijn geografisch gebied aan ontwikkelingswerk te doen.

### Perspectief

De vraag naar het opstarten van buurtnetwerken neemt toe. De vraag komt vooral van het basisonderwijs. In het schooljaar '96/'97 zullen er weer een tweetal netwerken worden opgezet. Het starten van deze netwerken wordt mede mogelijk gemaakt door financiering vanuit onderwijsvoorrangsgelden.

De verwachting is dat alle wijken en dorpen met onderwijsachters-stand (gemeten middels de zogenaamde SE-scores) binnen drie jaar voorzien zullen zijn van een buurtnetwerk.

Opvallend is dat de functionerende buurtnetwerken vooral curatief en dan in het bijzonder ten behoeve van zeer problematische situaties werken. Bovendien komt de hoeveelheid in de oriëntatiefase genoemde potentiële probleemsituaties niet overeen met het aantal ingebracht signalen in de netwerken. Hoewel er tevredenheid heerst over het functioneren van de buurtnetwerken kan de samenwerking in de hulpverlening nog verder worden ontwikkeld. De SWW zal daarvoor verdere stappen in de buurtgerichte aanpak zetten door:

- Gerichte gesprekken met het onderwijs te voeren. Welke signalen zijn er precies? Wat hoort in welk traject thuis?
- Wijk-maatschappelijk werk gericht op situaties met in hun ontwikkeling bedreigende kinderen in te zetten. Bovendien worden voldoende maatschappelijk werkers van de SWW toegerust met de methodiek Video-Home-Training (VHT). Video-Home-Training is een alternatief voor de behandeling buitenshuis van kinderen met sociale ontwikkelingsproblemen. Met deze methode worden ouders thuis met behulp van het middel video geholpen.

Ook de andere instellingen in de netwerken zullen meer kunnen doen. Hoewel het goed in de methodiek van het opbouwwerk past, bevinden de buurtnetwerken zich hier nog niet in fase vier.

### Voorschoolse educatie

Naast een geografische kent de SWW een doelgroepgerichte oriëntatie. In dat verband heeft het opbouwwerk zich sinds eind jaren 70 op diverse fronten gericht op de ondersteuning van allochtonen, en dan voornamelijk zelf-organisaties. Deze inzet is, ten dele noodgedwongen (bezuinigingen) en ten dele op basis van inhoudelijke argumenten, verlegd. Ondersteuning kwam veelal te liggen bij het reguliere wijkopbouw- en wijk-maatschappelijk werk. Het specifieke opbouwwerk is zich gaan richten op de ondersteuning van allochtone vrouwen, de voorschoolse educatie en de verbinding tussen die twee. De producten werden:

- Het Internationaal Vrouwenhuis "Boeket" en de vrouwenactiviteiten daarin.
- Het coördineren en uitvoeren van het OP-STAP-programma, ontwikkeld en geïntroduceerd door de Averroës Stichting te Amsterdam. Het OP-STAP-werk verlegt zich steeds meer naar zowel allochtone als autochtone gezinnen.

Het nieuwe product is STAP-IN (move). Hierbij is nog meer dan bij de netwerken sprake van samenwerking. Samenwerking op nationaal, provinciaal en lokaal niveau. In Drenthe wordt op een vijftal locaties geëxperimenteerd met MOVE (= Model Ontwikkeling Voorschoolse Educatie). De Averroës Stichting en de Stichting Onderwijsvoorrang Drenthe ondersteunen en coachen het totale traject. De SWW is de lokale ontwikkelingsinstelling. Hoogevenen heeft, om voort te kunnen bouwen op de zeer positieve ervaringen met het OP-STAP-project, het nieuwe project STAP-IN genoemd.

### Wat is STAP-IN lokaal gezien?

STAP-IN is een samenwerkingsproject van de wijkverpleging, de jeugdhulpverlening, het welzijnswerk, de peuterspeelzalen en de basisscholen. Eigenlijk een samenwerkingsproject van iedereen die iets te bieden heeft in de voorschoolse educatie van kinderen in de leeftijd van 0-6 jaar.

#### lets bieden kan zijn:

- \* het toeleiden van kinderen,
- \* het uitvoeren van groeps- of gezinsgerichte programma's,
- \* het bieden van hulp.

### Hoe werkt STAP-IN?

Als een gezin een vraag heeft op het gebied van voorschoolse activiteiten of als er een verwijzing is naar een bepaald gezin, dan gaat een zogenaamde contactmoeder op bezoek. Deze contactmoeder — waarvan de SWW er voorlopig twee elk voor 16 uur in dienst heeft — heeft letterlijk een koffer vol ideeën en informatie bij zich. In overleg met het gezin wordt dan een passend programma of een passende activiteit gezocht.

Enige onderdelen van het aanbod:

- \* cursus "Als je een baby hebt"
- \* cursus "Over peuters en kleuters gesproken"
- \* cursus "Opvoeden zo!"
- \* cursus "Muziek op schoot"
- \* gezinsgerichte programma's OP-STAPJIE, OP-STAP programma Balans (aanbod basisschool)
- \* het aanbod van de peuterspeelzaal.

Het opbouwwerk coördineert het project, onderhoudt de contacten met de samenwerkingspartners, evalueert en doet voorstellen voor bijstellingen waar dat nodig is.

### Perspectief

In het najaar zal STAP-IN volop gaan functioneren. We starten deze intensieve aanpak voorlopig in een wijk en een dorp. De verwachtingen zijn hoog gespannen. Wederom worden van het opbouwwerk dezelfde kwaliteiten verwacht zoals beschreven bij de netwerken jeugdhulpverlening. De wijkopbouwwerkers (netwerk coördinatoren) werken nauw samen met de opbouwwerker/coördinator van STAP-IN. Vanuit STAP-IN zullen er signalen naar de netwerken gaan en andersom. Hopelijk komen we met de afstemming van deze trajecten in de stabiele fase. Dan heeft het opbouwwerk haar rol naar behoren vervuld.

# Netwerk Psycho-Geriatrie

door Edo Staall

In de plattelandssituatie van Hoogeveen werd in oktober 1990 het project Netwerk/meldpunt Psychogeriatric geïnitieerd door de Stichting Welzijnswerk Hoogeveen (SWW). Het project richt zich op signalering, herkenning, vroegtijdige onderkenning en vroegdiagnostiek van dementie in thuissituaties en op ondersteuning van de mantelzorg.

De plattelandssituatie van Hoogeveen — de dorpen Hollandscheveld, Noordscheschut en Elim en de buurtgemeenschap Nieuw Moscou — kent een veen-historie. Het aantal inwoners is ca. 9.500. De dorpen kenmerken zich als min of meer gesloten gemeenschappen die ca. 5 km van elkaar verwijderd liggen. Elk dorp kent een bloeiend verenigingsleven en een redelijk aantal voorzieningen. De kerkelijke oriëntatie is hoofdzakelijk hervormd en gereformeerd, met daarnaast diverse afsplitsingen.

Een - niet geformaliseerde - overlegssituatie werd gevormd door de wijkagent, een huisarts, het algemeen maatschappelijk werk en het opbouwwerk: het Wijkteam buitengebied Hoogeveen. Het opbouwwerk was bijeenroeper en coördineerde activiteiten. Incidenteel werd dit overleg aangevuld met pastores. De agenda richtte zich op actuele maatschappelijke hulpvragen, waarbij de inzet van de diverse hulpverleners werd besproken en afstemming plaatsvond. In het bijzonder werd aandacht besteed aan de doelgroep ouderen.

## Het proces

In een gebiedsanalyse van het opbouwwerk werden de volgende signalen waargenomen en constatering vastgelegd:

- \* het gebied kenmerkte zich door een hoog percentage ouderen, vooral veel echt bejaarden;
- \* de toenmalige wijkagenten constateerden bij de directe familieleden van ouderen onbekendheid met het verschijnsel dementie en met de vraag hoe om te gaan met geheugenveranderingen bij deze ouderen;
- \* de zorginstellingen bevestigden dit beeld en spraken met name over een taboe, zij bleken niet in staat in voldoende mate in te springen op de hulpvraag;
- \* plaatselijke predikanten hadden behoefte aan informatie en gaven aan dat dit ook gold voor de vrijwilligers binnen de kerken;
- \* onderling overleg, dan wel afstemming over dit onderwerp vond niet plaats.

Het opbouwwerk constateerde dat er door de hulpverleners in de gezondheidszorg en in de maatschappelijke dienstverlening individuele oplossingen gevonden werden. Aangezien het gebied geografisch gezien overzichtelijk is en de hulpverleners elkaar wisten te vinden, maakte men collegiaal gebruik van elkaar. Een structureel overleg bestond niet evenals een adequaat instrument voor vroegtijdige signalering.

De landelijke ontwikkeling ouderen langdurig zelfstandig te laten wonen, gepaard aan het zorg-op-maat denken, het ontwikkelen van preventieve activiteiten en de eerder genoemde signaleringen, waren voor het opbouwwerk reden om een onderzoek te doen en uiteindelijk een bijdrage te leveren tot verbetering van die situatie. Het resultaat was het projectplan 'Geheugen en

Gedragsverandering bij de Ouder Wordende Mens', kortweg het PGG.

De SWW beschikte over de mogelijkheden om bilateraal de disciplines opbouwwerk (innovatie, procesbegeleiding en onderzoek) en maatschappelijk werk (inhoudelijk en methodisch, individueel en groepsgericht) in te zetten voor de uitvoering van het projectplan. Inzet van beide disciplines was wenselijk voor het optimaal benutten van de verschillende netwerken, de meerwaarde van de tandem opbouwwerk-maatschappelijk werk en de strategische en tactische vaardigheden van de beide functies in overlegssituaties. De eerste fase kende twee oriëntaties:

- Een oriëntatie op hetgeen zich in gelijksoortige sfeer landelijk ontwikkelde. Hierbij constateerden we dat in de intra-murale sfeer voldoende informatiemogelijkheden toegepast werden, maar in de extra-murale sfeer bleken geen organisaties met eenzelfde oriëntatie-richting als de SWW. Bij toeval kwam de Stichting O&O (onderzoek en ontwikkeling) te Utrecht in beeld, die juist kandidaten zocht voor haar project Preventieve Ouderenzorg. De handen werden ineen geslagen het PGG-project ontving extra inzet.
- Het bespreekbaar maken van het projectplan met de diverse organisaties en een peiling van deelname aan een toekomstig netwerk psychogeriatric. Deelnemers aan dit project werden drie huisartsenpraktijken, de wijkverpleging, de gezinszorg, het maatschappelijk werk, zorgbegeleiding voor ouderen en het opbouwwerk, dat tevens het project coördineerde. De politie - wijkagent - die wel deelnam in het eerder genoemde wijkteam zag geen functionele betrokkenheid met het PGG-project. De werkkrelatie met de wijkagent werd op andere wijze voortgezet.

## Draaiboek

Het draaiboek voor de ontwikkeling van preventieve activiteiten rond dementie voor de groep Hoogeveen Buitengebied was de handleiding om te komen tot samenwerkingsafspraken. Een ener-verend proces, waarbij de aanpak middels een diablo-model (zie afb. 1) centraal stond, heeft geresulteerd in:



afb. 1: Diabolo-model

\* Het protocol van samenwerkingsafspraken over signaleren, diagnostiek en preventieve zorg bij ouderen die geestelijk achteruitgaan.

Dit protocol was de basis waarop het netwerk Psychogeriatrico starten en ook heden nog functioneert. In het protocol wordt naast de gebruikelijke toelichting en beschrijving van doelgroepen, doelen, disciplines, begrippen en afspraken een stroomdiagram (zie afb. 2) beschreven. Dit stroomdiagram geeft voor de betrokken hulpverleners aan welke handelingen — en in welke volgorde — dienen plaats te vinden. Verder zijn er afspraken gemaakt hoe signalen worden geregistreerd binnen eigen werksituatie/disciplines en vervolgens hoe signalen besproken worden in het netwerk. Het uiteindelijke doel is om te komen tot zorg-op-maat in de thuissituatie. Tot slot vindt een terugkoppeling van de verleende zorg plaats in het Netwerk.

De bespreking van de signalen vertoont veel overeenkomsten met de methodiek voor vroegtijdige aanpak van problemen bij kinderen, zoals die toegepast wordt in de buurtnetwerken jeugdhulpverlening, ontwikkeld door LIOSE.

\* Formulering van de begrippen 'geestelijke achteruitgang' en 'dementie' als gemeenschappelijk begrippenkader. Van geestelijke achteruitgang is sprake als een patiënt signalen vertoont die worden geassocieerd met dementie, zoals geheugenstoornis, desoriëntatie, concentratiestoornissen. Zolang er geen duidelijke oorzaken kunnen worden aangewezen, wordt gesproken van geestelijke achteruitgang en (nog) niet van dementie. Dit om stigmatisering te voorkomen.

Van dementie wordt gesproken wanneer verschijnselen aanwezig zijn, als een aantoonbare stoornis van het geheugen voor recente gebeurtenissen en van het lange-termijn-geheugen, en daarnaast tenminste één van de volgende stoornissen bestaat:

- \* een stoornis in het abstracte denken
- \* een stoornis in het oordeelsvermogen
- \* een stoornis als afasie, agnosie en apraxie
- \* een persoonlijkheidsverandering (scherper worden van morbide karaktereigenschappen), en bovendien
- \* een vastgestelde stoornis een duidelijk negatieve invloed heeft op werk, sociale activiteit en relaties, en/of de stoornissen zich niet uitsluitend voordoen tijdens een delirante toestand.

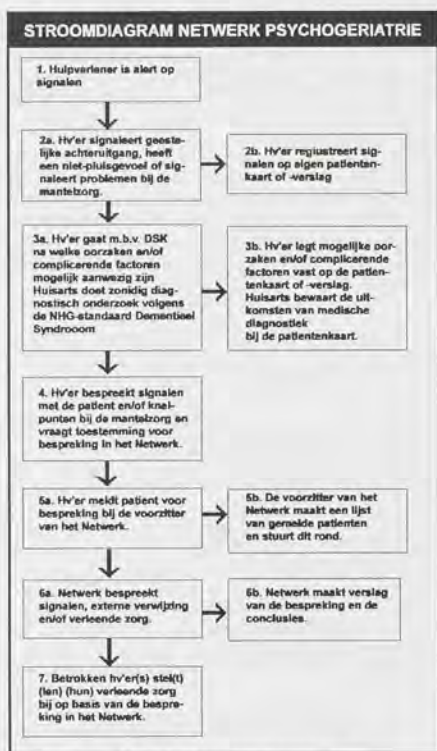
### Voorlichtingsprogramma.

Het Netwerk heeft voor de bevolking van het werkgebied een voorlichtingsprogramma ontwikkeld. De taak hiervan was in de eerste plaats bekendheid te geven aan het bestaan van het Netwerk Psychogeriatrico, de samenstelling, de bereikbaarheid, de doelstelling, en om aan de bewoners kenbaar te maken dat het Netwerk ook voor hen beschikbaar is. In de tweede plaats beoogde het Netwerk het bespreekbaar maken van en een bijdrage leveren aan het doorbreken van het taboe dat op dementie rust.

### Dementie Signalen Kaart

Om signalen vroegtijdig te signaleren heeft het Netwerk een bijdrage geleverd aan de ontwikkeling van de Dementie Signalen Kaart. Deze kaart is een uitstekend instrument voor zowel de afzonderlijke deelnemers, als in de bespreking van signalen in het Netwerk. In het Netwerk draagt deze DSK bij tot een juiste analyse van het ingebrachte signaal, en aan het benoemen van 'nog ontbrekende' informatie. De DSK is een consensus-model en na bespreking van het signaal in het Netwerk ligt er een gewogen advies dat gezien kan worden als pré-indicatie voor de indicatiecommissie.

Welke beleving hebben de deelnemers van het Netwerk nu zelf? De evaluatie van de eerste fase geeft aan dat er een duidelijker kader in de vorm van een doelgroep is aangegeven, ondanks dat men in individuele patiënten blijft denken. De multidisciplinaire samenwerking draagt bij tot meer kennis van elkaars werkwijze en het besef dat je elkaar meer nodig hebt omdat iedereen zijn eigen deskundigheid heeft. Het goede is dat we elkaar aanvullen. De verwachtingen hebben de hulpverleners overtroffen. De evaluatie na twee jaar bevestigt de eerste reacties: het protocol wordt toegepast, het stroomdiagram is een nuttige leidraad, maar het netwerk dient zich nog duidelijker naar buiten te profileren. Een hulpverlener geeft aan dat het netwerk door de werkwijze en het inbrengen van informatie over actuele ontwikkelingen tevens een welkome scholingfactor tot gevolg heeft.



Afb. 2: Stroomdiagram





### Welke producten zijn ontwikkeld?

Naast het genoemde draaiboek om te komen tot een Netwerk en het protocol, heeft het Netwerk bijgedragen tot de ontwikkeling van de DSK. De ontwikkeling van het voorlichtingsprogramma heeft een draaiboek voor een voorlichtingsavond over dementie en een infolider opgeleverd. Op verzoek van de mantelzorg en de hulpverleners is het informatieboekje 'Waar kan ik terecht?' ontwikkeld. In dit boekje zijn hulpverleners en instellingen en instanties beschreven naar functies, te leveren diensten en bereikbaarheid.

Het maatschappelijk werk heeft een aanbod ontwikkeld voor partners en familieleden van een dementerende. Afhankelijk van het stadium van dementie kunnen gespreksgroepen van gelijkgestemden ingesteld worden.

Tot slot is een werkboek gemaakt. Dit werkboek is een totaalproduct, waarin de verschillende elementen zijn verzameld ten behoeve van het opzetten van een netwerk psychogeriatricie. Dit concrete materiaal én de expertise is inzetbaar voor implementatie van een netwerk psychogeriatricie.

### Zijn er belemmeringen?

Natuurlijk heeft het Netwerk zijn belemmeringen. Allereerst is het van belang dat regelmatig en voldoende signalen ingebracht worden. Dit bevordert de motivatie van de hulpverleners. In de tweede plaats vraagt het alert zijn op vroegtijdige signalen bij verandering van geheugen en gedrag bij ouderen, van de gezondheidszorg een continue vorm van aandacht. In 1995 bleek bijvoorbeeld dat een derde van de opnamen in verpleeghuizen niet bij het Netwerk bekend waren.

Ten derde sluipen tradities in handelen, denken en 'kijken' telkens weer in de beroepshouding. Vroegtijdig signaleren is dan ook meer dan uitsluitend dit te weten. Het vraagt bijvoorbeeld van de huisartsen meer tijd — weliswaar een voorinvestering, maar toch

....  
Ten vierde is er het algemene taboe op dementie. Ondanks voorlichting en het in het algemeen beter bespreekbaar zijn van dementie, drukt het taboe erop nog zwaar.

### Nadere ontwikkelingen

Het Netwerk is enerzijds werkzaam om haar klimaat en omstandigheden te optimaliseren. Er zijn met het RIAGG goede werkspraken gemaakt over inzet bij acute situaties, overleg en consultatie. Er vindt een inventarisatie plaats bij verzorgings- en verpleeghuizen naar het beleid inzake noodbedden. Een uniforme regeling blijkt afwezig en in acute situaties is de plaatsingstijd te lang voor de mantelzorg. Huisartsen 'schuimen' de markt af om een plek te vinden.

De eerste aanzet voor een meldpunt psychogeriatricie is in uitvoering. Per september 1996 is een spreekuur ingesteld voor de hulpverleners en de mantelzorg, dat is gericht op informatie, vraagverheldering en verwijzing. Anderzijds heeft het Netwerk de keuze gemaakt om haar producten en kennis ruimer bekendheid te geven. Het opbouwwerk heeft de opdracht om de verbredingsmogelijkheden hiervan te onderzoeken.

### Verbreiding van de systematiek van het Netwerk

#### Psychogeriatricie in Drenthe

De Provinciale Raad Volksgezondheid Drenthe, thans onderdeel van de steunfunctie voor de zorgsector in Drenthe, het Instituut voor Volksgezondheid en Maatschappelijke Ontwikkeling (IVOM), heeft in juni 1994 de nota 'Dementie in Drenthe' uitgegeven. De

nota wil door middel van analyse en conclusies een bijdrage leveren aan de discussie over het toekomstige ouderenbeleid in Drenthe. Het Netwerk constateerde tot haar verrassing dat de conclusies en aanbevelingen daarin met betrekking tot werkwijze en aanpak van dementerenden en hulpgeevenden naadloos overeenkomen met de werkwijze zoals die in het Netwerk Psychogeriatricie is ontwikkeld. Dit was aanleiding voor het Netwerk om met de opstellers van de nota contact te zoeken. Het Netwerk had zelf de keuze gemaakt haar expertise naar buiten kenbaar te maken. De koppeling was dus snel gemaakt. Het IVOM heeft na oriëntatie de werkwijze van het Netwerk getoetst aan de beleidsoverwegingen van haar nota 'Dementie in Drenthe' op:

- vroegtijdige signalering, onderkenning/herkenning
- (vroeg)diagnostiek
- indicatie en toewijzing.

Het oordeel van het IVOM luidde: "het Netwerk Psychogeriatricie beantwoordt aan a t/m c toetsingscriteria" (.....) "het vormt een lokaal eigenstandig gebeuren, dat op concrete wijze aan de kwaliteit van leven van de dementerende in thuissituatie en omgeving (de verzorgers) de prioriteit geeft".

Het opbouwwerk heeft in nauwe samenwerking met het IVOM een stappenplan opgesteld om het model Netwerk Psychogeriatricie provinciaal te introduceren en daar waar mogelijk te implementeren.

# Zorgcoördinatie Oudere Molukkers

(In het interview met de heer Plomp, van de Christelijke Woningstichting 'Hoogeveen e.o.' werd dit project al even genoemd. Hier willen we iets meer vertellen over het project.) Het project zorgcoördinatie oudere Molukkers heeft een voorgeschiedenis die in 1989 begint. Via de Erasmus Universiteit doet dr. Justus Veenman (in opdracht van de Stichting Salawaku en Stichting Algemeen Maatschappelijk Werk) een onderzoek naar Molukse ouderen in Hoogeveen en hun problemen. Eén van de conclusies uit dit onderzoek is dat oudere Molukkers niet op de hoogte zijn van de mogelijkheden en het aanbod van organisaties en instellingen. Het leek een goed idee om een in het Maleis geschreven boekje uit te brengen waarin de Nederlandse infrastructuur wordt beschreven. Het boekje is medio 1992 inderdaad uitgebracht. Een andere conclusie die Veenman trok was dat er gezocht zou moeten worden naar mogelijkheden om de oudere Molukker en haar of zijn familie te ondersteunen bij problematiek die het gevolg is van ouder worden.

Die uitwerking is sinds mei 1992 via het project zorgcoördinatie ter hand genomen. Het project richt zich specifiek op de eerste generatie Molukse ouderen. Deze ouderen zijn niet of ten dele geïntegreerd in de Nederlandse samenleving. Ook door het rijksbeleid hebben zij sinds hun verscheping naar Nederland apart in kampen of homogene Molukse wijken gewoond. De Nederlandse samenleving is voor hen ondoorzichtig. Het project heeft vanaf de start directe aansluiting gezocht bij de doelgroep. De betrokkenen probeerden inzicht te krijgen in de vragen die ouderen hebben. Die oriëntatie op wat ouderen willen, houdt een specifieke aanpak in. Een aanpak die zowel voorzienbare, als ook verrassende barrières overwerpt. Zo praten Molukse ouderen moeilijk over hun oude dag in Nederland. Molukkers zoeken in het algemeen (vanuit de cultuur) liever geen hulp bij derden buiten de familie of dorpsgenoten als er problemen zijn. Ook niet als de problematiek complex en hevig is. Aan functionarissen en aan instellingen of organisaties wordt in de Molukse cultuur een grote autoriteit toegekend. Als de functionarissen of organisaties uiteindelijk toch worden ingeschakeld, wordt verwacht dat ze snel en accuraat een oplossing vinden voor de inmiddels verhevigde problematiek. De functionarissen worden verantwoordelijk gesteld; de familie doet een stap terug.

Tenslotte hebben ouderen binnen de Molukse gemeenschap veel gezegd en spelen ze een belangrijke rol. De traditionele waarden en normen van de eerste generatie botsen dan misschien wel eens met die van de latere generaties, de jongeren zullen dat niet uitspreken.

Het project zorgcoördinatie stelt voorop dat de mantelzorg een centrale plaats houdt in de zorg van de Molukse oudere, ook als er professionals worden ingeschakeld. Het project vraagt ook om herbezinning op waarden en normen. De onderwerpen waarover met de ouderen gesproken is, zijn immers niet eenvoudig:

De hulp door de kinderen, de familie of de Molukse gemeenschap zou aangevuld en ondersteund moeten worden door instellingen en organisaties (bijvoorbeeld Stichting Thuiszorg Drenthe, de gezamenlijke verzorgingshuizen of het verpleeghuis Weidesteyn). De hulp en ondersteuning zijn bedoeld om:

\* de oudere Molukker zo lang mogelijk in haar of zijn eigen huis te laten wonen.

\* Mantelzorg (Masohi) in stand te houden en te versterken.

\* Ook als de eigen woning verlaten moet worden, de ouderen in de Molukse wijk te kunnen laten wonen.

De problematiek van de eerste generatie Molukkers rechtvaardigt een categoriale aanpak, volgens de betrokkenen. Het gaat niet aan om een generatie Molukkers op hun oude dag wel te laten integreren terwijl de afgelopen 40 jaar daarvoor geen aanzetten zijn gedaan. De aanpak van de problematiek van oudere Molukkers is specifiek. De traditionele waarden en normen vragen daar ook om.

Al werkende werd duidelijk dat er drie belangrijke onderwerpen nader uitgewerkt moesten worden:

1. Hoe de verwachtingen die oudere Molukkers hebben van de mogelijkheden en de bereidheid van hun families, bespreekbaar gemaakt kunnen worden.
2. Op welke wijze ondersteuning gegeven kan worden aan de wens van veel ouderen om in hun eigen huis oud te worden (en liefst te overlijden).
3. Hoe een voorziening gerealiseerd kan worden in de wijk, waardoor zorgbehoevende ouderen niet buiten de wijk hoeven te gaan wonen.

Ten behoeve van het Meldpunt Molukse Ouderen is tijdens de project-periode besloten over te gaan tot de aanstelling van een functionaris die zo volledig mogelijk het vertrouwen van de doelgroep geniet. Deze functionaris kan steun bieden bij het verkenmen van de individuele vragen (vraagverheldering) en samen met de oudere(n) zoeken naar de beste aanpak in die individuele situatie. Samen met de oudere(n) verkent de functionaris persoonlijke omstandigheden, waarbij het streven is te komen tot een oplossing die zoveel mogelijk aansluit bij de waarden en normen in de Molukse cultuur, maar ook aansluit bij de mogelijkheden in de directe omgeving (mantelzorg). Daarmee wordt de problematiek in die individuele situatie bespreekbaar gemaakt. Het meldpunt is het aanspreek- en coördinatiepunt voor en aangaande de oudere Molukkers in Hoogeveen op de terreinen wonen, zorg- hulp- en dienstverlening. Het meldpunt fungeert als steunpunt voor de Molukse gemeenschap door de Mata Rumah (ouderlijk huis/familie-clan) vorm te geven en moet tevens de brug van het Nederlands maatschappelijk middenveld naar de Molukse samenleving zijn. Het meldpunt zal in het woonzorgcomplex worden gevestigd. Het zorgpakket zal de volgende onderdelen bevatten: Verpleegkundige hulp, verzorgende hulp, huishoudelijke verzorgende hulp, levering van thuiszorgmaterialen/apparatuur, dagverzorging, individuele voedings- en dieetvoorziening, persoonlijke verzorging, maaltijdvoorziening en de inzet van vrijwilligers. Tijdelijke huisvesting in Olden Kinhold: voor de bewoners van het woonzorgcomplex, die tijdelijk niet in de eigen woning kunnen verblijven, bv. door uitval van de partner, verzorgt Olden Kinhold de functie van tijdelijke huisvesting. Zonodig kan verpleeg-opname-mogelijkheid geboden worden en/of kan de verpleegkundige of verzorgende van Thuiszorg Drenthe ambulante zorg blijven verlenen. Dit geldt eveneens voor intervalzorg, crisisopvang en nachtopvang. Als er geen plaats meer beschikbaar is zal zonodig de zorg- en dienstverlening thuis worden geïntensiveerd. Het pakket zal worden verzorgd door Olden Kinhold, Weidesteyn en Thuiszorg Drenthe, (Ontleend aan, Eindverslag Project Zorgcoördinatie Oudere Molukkers, juni 1995.)

# Doelstellingen en producten (volgens GFO)

Het sterk op samenwerking met anderen en vooral netwerkgerichte werken van de laatste jaren laat onder meer in de registratie duidelijk verschuivingen zien.

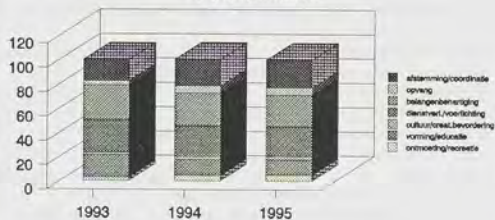
Figuur 1 toont dat we bij de doelstellingen vooral een afname zien van vorming/educatie, van dienstverlening/voorlichting en van belangenbehartiging, ten gunste van afstemming/coördinatie.

In figuur 2 is de zich wijzigende verhouding tussen die laatste twee doelstellingen nog eens extra verduidelijkt.

Met betrekking tot de geleverde producten sprong van oudsher de begeleiding er ver bovenuit. Nu zien we — vooral in het kader van sociale vernieuwing/buurtbeheer — dat het verzorgen van bijeenkomsten en van onderzoek en rapportage (wijkanalyses en -profielen) en grotere plaats innemen.

Parallel aan de verschuiving bij de doelstellingen zien we ook een toename van de producten netwerk en probleemsignalering.

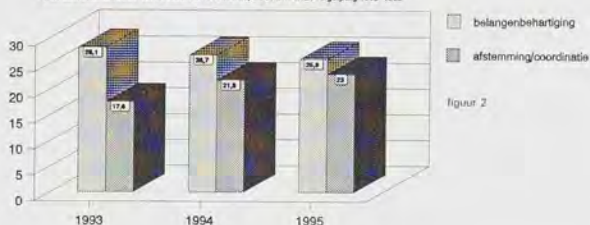
**OPBOUWERK: DOELSTELLINGEN**  
vergelijking 1993 t/m 1995



|                           |      |      |      |
|---------------------------|------|------|------|
| ontmoeting/recreatie      | 3    | 4,6  | 4,9  |
| vorming/educatie          | 18,4 | 13   | 12,9 |
| cultuur/ontw./bevordering | 1,9  | 2,7  | 2,8  |
| dienstverl./voorlichting  | 27,4 | 25,2 | 24,7 |
| belangenbehartiging       | 28,1 | 28,7 | 25,9 |
| opvang                    | 3,7  | 6,1  | 6    |
| afstemming/coördinatie    | 17,6 | 21,8 | 23   |

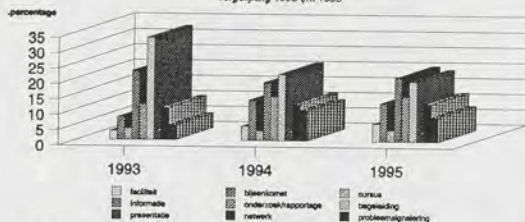
figuur 1

**OPBOUWERK: DOELSTELLINGEN**  
"VAN BELANGENBEHARTIGING NAAR AFSTEMMING/COÖRDINATIE": vergelijking 1993-1995



figuur 2

**OPBOUWERK: GELEVERDE PRODUCTEN**  
vergelijking 1993 t/m 1995



|                      |    |    |    |
|----------------------|----|----|----|
| faciliteit           | 2  | 3  | 4  |
| bijeenkomst          | 11 | 13 | 14 |
| cursus               | 4  | 5  | 6  |
| informatie           | 7  | 9  | 10 |
| onderzoek/rapportage | 33 | 31 | 29 |
| begeleiding          | 18 | 21 | 23 |
| opvang               | 3  | 4  | 5  |
| probleemsignalering  | 4  | 5  | 6  |
| netwerk              | 10 | 15 | 18 |
| presentatie          | 22 | 25 | 27 |

figuur 3

Met betrekking tot de geleverde producten sprong van oudsher de begeleiding er ver bovenuit. Nu zien we — vooral in het kader van sociale vernieuwing/buurtbeheer — dat het verzorgen van bijeenkomsten en van onderzoek en rapportage (wijkanalyses en -profielen) een grotere plaats innemen. Parallel aan de verschuiving bij de doelstellingen zien we ook een toename van de producten netwerk en probleemsignalering.

# Adviesbureau SWW

Per 1 september 1996 ging het adviesbureau van de SWW van start. Het bureau fungeert als een zelfstandige unit van de organisatie en richt zich op non-profit organisaties.

De unit bundelt en transplanteert kennis op de volgende gebieden:

- \* Organisatie, beleid en (netwerk)management
- \* (Integrale) Maatschappelijke en administratieve dienstverlening
- \* Registratie en marketing
- \* Vakgroepontwikkeling, begeleiding en supervisie

Voorbeelden van diensten zijn

- trainingen in info- en advieswerk,
- procesbegeleiding bij samenwerking en rond opzet van woon-/zorgvoorzieningen,
- procesbegeleiding in het kader van buurtbeheer, managementtraining 'van beheren naar leren',
- betekenistraining op missies,
- ontwikkeling van wijk- en doelgroepenanalyses,
- organisatie-onderzoek,
- stress-groepen,
- training netwerkmanagement, etc.

Het bureau werkt vanuit de visie dat non-profitorganisaties in dynamische, bewegende (beleids)netwerken leven. Er voltrekken zich zodoende in de omgeving van de organisatie regelmatig onvoorspelbare veranderingen, die met creatieve medewerkers en een ondersteunend management om innovatieve antwoorden vragen.

Er wordt gratis telefonisch informatie verstrekt.

Voor schriftelijke informatie wordt een financiële vergoeding gevraagd. En bij consultatie, advisering, begeleiding en training wordt gewerkt met een uurtarief.

Het bureau is op werkdagen bereikbaar op telefoonnummer: 0528 278855.

## Artikelen en diensten

## Prijzen:

\* 1) artikelen per stuk (excl. verzendkosten)

\* 2) diensten per uur

\* 3) cursus/project geheel verzorgd

|  |          |    |
|--|----------|----|
| # Nota 'De Ronde van de SWW'                       | f 25,-   | 1) |
| - beschrijving planningsproces -                   |          |    |
| # Basistraining vrijwilligers'                     | f 50,-   | 1) |
| - cursushandboek -                                 |          |    |
| # Netwerk psychogeriatric                          | f 50,-   | 1) |
| - werkboek netwerkopzet -                          |          |    |
| # Stressgroepen vrouwen'                           | f 50,-   | 1) |
| - cursusmethodiek -                                |          |    |
| # Partner met hersenletsel'                        | f 50,-   | 1) |
| - cursusmethodiek -                                |          |    |
| # Los Zand'  | f 20,-   | 1) |
| - beschrijving opzet professionele vakgroep -      |          |    |
| # Zorgcoördinatie Molukse Ouderen                  | f 10,-   | 1) |
| - projectverslag - (Nederlands of Maleis)          |          |    |
| # REGISOM op aanvraag bij SAO/Concern te Amsterdam |          |    |
| - compleet registratiesysteem -                    |          |    |
| # procesbegeleiding opbouwwerk                     | f 80,-   | 2) |
| # algemeen maatschappelijk werk                    | f 80,-   | 2) |
| # bedrijfsmaatschappelijk werk (via DFMW) ca.      | f 150,-  | 2) |
| # training medewerkers Informatie & Advies         | f 1750,- | 3) |
| - 2-daagse voor 10-12 personen -                   |          |    |
| # supervisie                                       | f 100,-  | 2) |
| # organisatie-advies                               | f 200,-  | 2) |
| # invoering plannings- of registratie-systeem      | f 150,-  | 2) |
| # invoering functie Informatie & Advies            | f 4000,- | 3) |
| - 5 dagen instructie -                             |          |    |

## Informatie en bestellingen bij:

SWW,  
Het Haagje 119, Hoogeveen.

Telefoon: 0528 278855  
(vragen naar Marleen Seydel),

of per fax: 0528 265850

# “De ongedeelde ervaring van participatie”

**Datum en plaats:**  
woensdag 9 april 1997  
in Congrescentrum de Poort  
te Nijmegen.

**Initiatiefnemer:** Landelijk Centrum  
Opbouwwerk/LAMIGO.  
**In samenwerking met:** KU  
Nijmegen Vakgroep Milieu, Natuur  
en Landschap, het Informatie- en  
Kenniscentrum Landbouw te Ede  
en congresbureau NIVA.

## Aanleiding

De keuze voor het thema is gebaseerd op het gesignaleerde onvermogen in onze samenleving om participatieprocessen rond de duurzame ruimtelijke inrichting van de samenleving op een energieke en voor betrokken partijen positieve wijze vorm te geven. Opgedane ervaringen hebben tot nu toe geleid tot bijsturende reacties die doorgaans procedureel van aard zijn; dit kan weliswaar een regulerend effect hebben, maar geeft geen verheldering in de achterliggende oorzaken van de conflicten. De bij het participatieproces betrokken partijen zoeken de bevestiging van hun denken en handelen bij lotgenoten met eenzelfde referentiekader. Op deze wijze blijft participatie een ongedeelde ervaring.

## Doel

Deze conferentie wil dat doorbreken en een ontmoeting tot stand brengen tussen de betrokken partijen, zonder dat er een direct belang in het geding is. Het is de bedoeling een gesprek tot stand te brengen tussen de partijen die te maken hebben met de participatie inzake beleids(vormings)processen die zich richten op de duurzame ruimtelijke inrichting van de samenleving. De conferentie beoogt dus een interactief proces.

## Bestemd voor

- \* 50 lokale/provinciale/landelijke politici;
- \* 50 lokale/provinciale/landelijk opererende (executief) verantwoordelijke ambtenaren vanuit de beleidsterreinen, milieu, ruimtelijke ordening en welzijn;
- \* 50 wetenschappers vanuit de terreinen bestuurswetenschappen, natuur & milieu, ruimtelijke ordening & planologie, andragogie;
- \* 50 vertegenwoordigers van bewoners- en belangenorganisaties, afkomstig uit het gehele land.

## Voorlopig programma

Opening door Minister de Boer  
(onder voorbehoud).

1. **Welkomstwoord**, programmatoelichting en presentatie van centrale ring door de dagvoorzitter, prof. Pieter Leroy van de Kath. Universiteit Nijmegen.
2. **Toelichting** door prof. dr. Jan Willem Duyvendak op de definiëring van de begrippen "participatie", "communicatie" en "duurzaamheid" zoals die op deze dag gebruikt zullen worden.
3. **Discussie** over de voorwaarden aan participatie, in 4 partijen die homogeen worden samengesteld:
  - \* politici
  - \* ambtenaren
  - \* wetenschappers
  - \* bewoners-/belangengroepen,

waarna elke groep de bevindingen, aanbevelingen en conclusies schriftelijk rapporteert aan de centrale ring; deze centrale ring bestaat uit 5 à 6 mensen en fungeert tijdens de conferentie als intermediair. De ring brengt ordening aan in meningen, verheldert standpunten en zoekt aanknopingspunten/raakvlakken in de discussie.

## 4. Lunch

Werklunch voor de centrale ring, die de rapportages naast haar eigen oordeel legt en vervolgens 4 stellingen formuleert.

5. **Samenstelling van 4 workshops**, één per stelling, waarin tenminste alle ringen vertegenwoordigd zijn; om te bewerkstelligen dat er zo weinig mogelijk partijen gebundeld zijn rond één direct belang, worden de groepen in het programma vooraf ingedeeld.
6. **Gesprek** in de workshops over de stelling
7. **Theepauze**
8. **Uitkomst workshops** naar centrale ring
10. **Afsluiting** door de dagvoorzitter.

**Vooraankondiging  
Conferentie,**

Deelnemerskosten  
bedragen f 195,- pp.

Uitgezonderd vertegenwoordigers  
van bewonersbelangengroepen die f 25,-  
pp betalen.

Geïnteresseerden kunnen zich **aanmelden** bij het secretariaat van:  
het Landelijk Centrum Opbouwwerk,  
Postbus 1004,  
8001 BA Zwolle,

of telefonisch op nummer: 038- 4232112,  
met vermelding van een korte functie-  
omschrijving, zodat de omvang en  
samenstelling van de groepen kan worden  
voorbereid. Deze mensen krijgen zo  
spoedig mogelijk nader bericht.

→

9

april '97

# KIOSK

door Norbert Broerink

*Deense model is echt beter*  
(Willy Tinnemans)  
Markant, juli 1996.

Een aantal leden van de sectie gezondheidszorg van de Vereniging van Gezondheidszorginstellingen Friesland maakte een studiereis naar Denemarken. Daar werkt men al jaren lang serieus aan de normalisatie van gehandicapten. In feite willen verstandelijk gehandicapten het zelfde als niet-gehandicapten: een eigen inkomen, eigen huis etc. Men moet ook eerlijk zijn over het feit dat dit niet altijd kan. Maar de hulpverlener moet helpen bij het zoeken naar alternatieven, luisteren, de gehandicapten serieus nemen en het niet van hen overnemen.

In Denemarken is men hier veel bewuster mee bezig. "Zolang we niets onwettigs doen, stellen we ons op als de verlengde arm van onze cliënten." Dit kan inhouden dat ze helpen met verhuizen als een (volwassen) cliënt wil gaan samenwonen, maar dit niet mag van de ouders. In Nederland is men meer gericht op het liefdevol benaderen van de cliënten, in plaats van het bieden van hulp bij het maken van keuzes, aldus Henk Laros, Directeur van een intramurale instelling. In Denemarken is het recht op een normaal leven voor alle gehandicapten in de wet vastgelegd; aparte wetgeving voor gehandicapten kent men niet. Niet alleen op de hulpverlening maar ook op de scholen, en op de omstandigheden (bussen, trottoirs) is de normalisatie van toepassing. "De cruciale vraag is of je mensen bevestigt in hun beperkingen of in hun mogelijkheden."

*Eens een slachtoffer, altijd een slachtoffer?*  
(Alfred Hakker)  
SEC, mei 1996.

Vooraf uit engelse publikaties blijkt dat een klein aantal mensen herhaaldelijk slachtoffer wordt van delicten. Zo bleek dat 5% van alle slachtoffers bij 5 of meer delicten betrokken was (in totaal bijna 44% van alle delicten). Het feit dat men dus een keer slachtoffer is geworden geeft een verhoogd risico dat men binnen korte tijd wederom slachtoffer wordt. Een woning die voor een inbreker interessant is gebleken, is dit waarschijnlijk ook voor andere inbrekers (bijvoorbeeld door afgelegen ligging

of makkelijke vluchtroutes). Ook kan een inbreker terugkomen om de rest of de nieuw aangeschafte spullen voor een tweede maal op te halen. Of deze tip aan een collega geven. Vanuit het daderperspectief heeft dit huis een andere status gekregen. De dader onderscheidt nu naast vermoedelijk ongeschikte huizen en vermoedelijk geschikte huizen ook nog gebleken geschikte huizen. Het feit dat de risicogroep herhaald slachtofferschap betrokken is bij een belangrijk deel van de delicten, maakt preventie op deze groep effectief. Maar behalve kostenbesparend zijn de psychologische effecten belangrijk. Het cumulatieve effect van herhaald slachtofferschap kan verwoestend zijn.

*Het constructivisme in de milieukunde en de maakbaarheid van het milieubeleid*  
(Gerda Dinkelmann)  
Krisis 63, 1996.

De benadering in de milieukunde is sinds enige tijd veranderd. In eerste instantie was het gericht op het oplossen van signaleerde problemen. Objectivisme en instrumentalisme overheersten hierbij. Sinds de jaren negentig veranderde deze opvatting. Milieuproblemen werden niet meer gezien als een gegeven, maar als een sociale constructie. Men hanteerde een meer sociaal wetenschappelijke benaderingswijze. De maakbaarheid van het milieubeleid is nog steeds groot, maar wordt nu meer gezien als resultaat van mechanismen in de samenleving en minder als het resultaat van doelgericht handelen van de overheid. Een goed voorbeeld hiervan is de problematiek van het broeikas-effect. Deze problematiek was allang bekend maar in '88-'89 werd het een internationaal item. Niet vanwege nieuw wetenschappelijk bewijs, maar vanwege veranderende ideeën en opvattingen over wat mondiaal een wenselijke ontwikkeling zou zijn. De ramp van Tsjernobyl heeft hierbij een belangrijke rol gespeeld. Het onbeheersbare probleem van het broeikas-effect was het eerste probleem zonder oplossing dat op de milieubeleidsagenda kwam te staan. Men kan hieruit concluderen dat beleidsmakers onzekere problemen niet meer uit de weg gaan. Ook al is er nog geen oplossing gevonden, weerhoudt het hen niet om toch een serieuze poging te ondernemen.

*Passen en meten*  
(Els de Boer)  
Sociaal Bestek, Nr. 6, juni 1996.

In Amsterdam heeft men via kwalitatief onderzoek getracht de leefstijlkenmerken van alleenstaande moeders met een laag inkomen in kaart te brengen. Men wilde nagaan of het mogelijk was om deze doelgroep in categorieën onder te verdelen aan de hand van kenmerken. Op deze manier zou een sociale dienst meer 'maatwerk' kunnen leveren. Uit het beschrijvende deel van het onderzoek bleek dat traditionele kenmerken als leeftijd, etniciteit, opleiding of arbeidsverleden niet hanteerbaar waren. Alternatieve kenmerken als deelname aan de informele economie, maatschappelijke participatie, de relatie met GSD, instemming met het eigen bestaan en nog vier kenmerken bleken wel bruikbaar. Op basis hiervan konden een aantal 'typen' bepaald worden.

De 'Weerbaren' zijn zelfbewust, hebben een toekomststrategie en zijn initiatiefrijk. De 'Teleurgestelden' schamen zich voor hun afhankelijkheid van de uitkering. De opvoeding van de kinderen wordt als zorgelijk ervaren en er is regelmatig gebruik van professionele hulp. De 'Traditionelen' proberen hun rol als huisvrouw voort te zetten met de uitkering als inkomensgarantie. Arbeidsmarktparticipatie heeft voor hen geen hoge prioriteit. De 'Autonomen' hechten veel waarde aan hun eigen ontplooiing en die van hun kinderen. Deze vrouwen zijn tevreden met hun situatie en zouden wel willen werken als dit hun ontplooiing ondersteunt, maar het is geen must. De 'Afhakers' tenslotte streven niet meer naar arbeid. Hun relatie met het GSD is slecht en zij verwachten weinig van deze instantie. Overwegingen die door de auteur geformuleerd worden zijn: via een gedifferentieerd beleid kunnen middelen en tijd efficiënter besteed worden. De activerende en welzijnsbevorderende functie van het GSD moet losgekoppeld worden van de controlerende functie. Een redelijke vertouwensband met de cliënt is nodig voor een zinnvolle trajectplan-aanpak. Voor de ene groep zouden hindernissen naar betaald werk weggenomen moeten worden, voor een andere groep is activering belangrijker dan werk. Activering gericht op vrijwilligerswerk en op betrokkenheid bij de buurt.



*Deprofessionalizing Social Work: Anti-Oppressive Practice, Competencies and Postmodernism*

(Lena Dominelli)

**The British Journal of Social Work, Nr 2, April 1996.**

Dit artikel beschrijft de continue veranderingen van het 'Social Work' in Engeland. Veranderingen zijn er altijd al geweest. Maar of de huidige veranderingen, onder invloed van onder andere de globalisatie van de economie, ook verbeteringen zijn is maar de vraag. Door de invoering van een concurrentie-model ontstaat volgens de auteur juist een minder professionele dienst.

In het begin werd het 'Social Work' vooral verricht door vrouwen en vrijwilligers. Door een reorganisatie van het werkveld (The Seebohm reorganization) ontstonden grote bureaucratistische organisaties. Deze werden geleid door een management dat voornamelijk uit mannen bestond. De beslissingen werden meer centraal genomen. De ontwikkeling dat mannen in leidende posities belangrijke beslissingen namen ging gelijk op met de ontwikkeling dat de 'social workers' professioneler gingen werken. Meer trainingen en hogere salarissen verhoogden hun sociale status. Dit had ook een introductie van management technieken tot gevolg. Wat uiteindelijk geleid heeft tot de huidige case-management benadering met meer marktwerking en een klant-aanbieder opvatting.

Het 'social work' in de postmoderne tijd is gekarakteriseerd door gefragmenteerde diensten. Elk levert een bepaalde specialisatie en er wordt veel gewerkt op contract basis. In dit markt-model is de klant een passieve afnemer van de diensten die aangeboden worden. Deze ontwikkeling is mede ontstaan door globale ontwikkelingen als de individualisatie van de samenleving en onder invloed van een grotere internationalisering. De overheid heeft een concurrentie-model doorgevoerd waarbij het voor andere organisaties ook mogelijk is om diensten aan te bieden. Dit heeft echter tot een verminderde professionele status geleid. Een uitgebreide en gefundeerde studie is vaak te kostbaar, zodat meer gebruik gemaakt werd van particuliere trainingen. Het door de overheid gehanteerde concurrentie-model leidt tot fragmenterende

diensten, het ontbreken van onafhankelijke scholing en uiteindelijk tot een deprofessionalisatie van het werk. Het aanbod van de diensten wordt niet meer gestuurd door de wensen van de gebruiker maar er door bepaald. Iets wat ver weg staat van de oude 'geef-relatie', iets wat Engeland altijd vol trots onderscheidde van andere landen, zoals Amerika. Het concurrentie-model staat recht tegenover de gedachte achter 'Anti-Oppressive Practice', waar meer aandacht is voor de samenhang van problemen. Hierbij probeert men meer samenhang te maken tussen de verschillende aspecten in het leven van mensen. Structurele problemen als het tegengaan van discriminatie wordt door de aanpak van het concurrentie-model juist gehinderd.

*Gezinsgerichte interventies*

(dr. N.W. Slot)

**Justitiële verkenningen, nr. 6, 1996.**

Hulp voor ouders van kinderen met antisociaal gedrag. Antisociaal gedrag wordt beschouwd als 'een variëteit van meer of minder ernstige, al dan niet strafbare vormen van agressief en aanstootgevend gedrag die kunnen resulteren in geestelijk of lichamelijk lijden van anderen'. Voor een deel wordt dit door ouders bepaald, maar ook door andere factoren. In dit artikel worden deze factoren besproken alsmede drie gezinsgerichte interventie programma's. Het gedrag van ouders kan leiden tot antisociaal gedrag van kinderen. Ouderkenmerken als afwijzing van het kind, inconsistente discipline en mishandeling van het kind kunnen belangrijke predictoren zijn. De eigenschappen van het kind, zoals een moeizaam temperament, kunnen hieraan ook bijdragen. Daarnaast spelen ook maatschappelijke factoren een rol. Armoede, een grote omvang van het gezin, slechte huisvesting, maar ook stressvolle gebeurtenissen en het hebben van antisociale vrienden kan leiden tot antisociaal gedrag bij kinderen. Zowel het ontwikkelingsniveau van de ouders als die van het kind is belangrijk om dit antisociaal gedrag te voorkomen. Het feit dat zoveel verschillende factoren een rol spelen is voor de hulpverlener gunstig. Dit geeft veel aanrijpingspunten voor de hulpverleningsinterventie. Families First is een intensieve interventie voor gezinnen in een crisis omdat een

kind uit huis geplaatst dreigt te worden. Een hulpverlener heeft 20 uur in de week voor het gezin die flexibel ingezet kan worden. Doel is het gezin intact te houden. Men gaat er daarom van uit dat er in elk gezin naast negatieve ook positieve elementen zijn en dat ouders bereid zijn te veranderen. De cursus 'Competentievergroting voor ouder en kind' wil het aantal opvoedingsvaardigheden bij ouders vergroten. De cursus bestaat uit een basiscursus en een voortgezette cursus. De eerste is gericht op basale opvoedingsvaardigheden als prijzen en zinvol straffen en wordt via videobanden en rollenspellen geleerd. In de voortgezette cursus komen specifieke problemen van het gezin aan de orde. Sprint is een preventie en interventie studie die onlangs van start is gegaan in Amsterdam. Men kijkt in hoeverre probleem gedrag op jonge leeftijd, antisociaal gedrag op latere leeftijd voorspelt. De interventie is gericht op training van ouders in opvoedingsvaardigheden en het kind krijgt gedragsmatige individuele training.

# Leefbaarheid, volkshuisve

door Chris Valkhuyzen

**Is leefbaarheid de verbindende schakel tussen opbouwwerk en volkshuisvesting? Wat voor nieuwe uitdagingen brengt het vijfde verantwoordingsveld - aandacht van corporaties voor leefbaarheid - voor het opbouwwerk met zich mee? Dat zijn slechts enkele vragen die centraal staan in het LABORATORIUM LEEFBAARHEID, een initiatief van het Nederlands Instituut voor Ruimtelijke Ordening en Volkshuisvesting (NIROV) en het Landelijk Centrum Opbouwwerk (LCO). In de vorige MO/Samenlevingsopbouw is uitvoerig bericht over dit initiatief.**

## Positief advies

Het Laboratorium voelt zich gesterkt door een onlangs aan staatssecretaris Tömmel uitgebracht advies van de RaVO, de Raad voor de Volkshuisvesting over leefbaarheid en volkshuisvesting. De RaVO erkent hierin de belangrijke waarde van maatregelen op het gebied van opbouwwerk, intensief buurtbeheer, wijkveiligheid, jongerenwerk en bestrijding van drugsoverlast. Het zijn maatregelen gericht op het verbeteren van het leefklimaat in de wijk en daarmee een belangrijke factor in het behouden van meer kansrijke bewoners in de buurt. Tezamen met maatregelen om meer financieel draagkrachtige bewoners aan te trekken moet dit een dam opwerpen in de verdere achteruitgang van kwetsbare binnenstedelijke wijken. En daarmee een verdere ruimtelijke segregatie naar inkommen en kansarmoede.

## Leefbaarheid en bewoners

Ook bewoners zijn volgens de Raad een cruciale factor in het vormgeven van leefbaarheid in wijken. Hoewel het in het grote stedenbeleid ontbreekt aan een definitie van leefbaarheid is voor de Raad leefbaarheid vooral een kenmerk van de woonomgeving (met sociale en fysieke dimensies), zoals deze door bewoners wordt ervaren. Maatregelen zullen ook in goed overleg met bewoners moeten worden genomen. Bewoners zullen moeten aangeven wat de problemen zijn. Zonder actieve communicatie en commitment ten aanzien van concrete plannen zal onvoldoende resultaat worden bereikt. Jammier is wel

dat de Raad zich beperkt tot de rol van 'het aangeven van problemen' door bewoners en geen melding maakt van een actievorende rol van bewoners zoals 'mede vormgevers van maatregelen en oplossingen (producenten van leefbaarheid)'. Voor de RaVO hebben problemen als drugsoverlast, vandalisme, jeugdcriminaliteit in buurten veel te maken met verschillen in cultuur en leefstijlen. Communicatie maakt in dergelijke situaties plaats voor onverschilligheid. De cumulatie van problemen is op zich weer een reden voor bewoners, die een keuze hebben, om te vertrekken. Deze wijken krijgen op den duur een stigma, waardoor ze niet alleen gemeden worden door perspectiefrijke woningzoekenden, maar ook een extra handicap gaan vormen voor de kansen van de zittende bewoners op de arbeidsmarkt.

Achterstanden op verschillende terreinen werken zo op elkaar in en versterken elkaar. De Raad pleit dan ook voor maatregelen op het gebied van beheer, veiligheid en sociale samenhang.

## Bijdrage volkshuisvesting

Voor de Raad is het duidelijk dat naast het verbeteren van het leefklimaat verbetering van de inkomenspositie van de bewoners en het tegengaan van participatie-achterstanden noodzakelijk is. Het zijn belangrijke elementen in het Grote Stedenbeleid in de vorm van de vijf aandachtsgebieden: werk en inkomens, onderwijs, zorg, leefbaarheid en veiligheid. De rol van de volkshuisvesting is hierin onderbelicht. De Raad vindt dat dit doorbroken moet worden. In het advies van de RaVO wordt een scala van maatregelen besproken die vanuit de volkshuisvesting een bijdrage leveren aan het tegengaan van verdere ruimtelijke segregatie van kansarmoede en inkomens. Het gaat om een beleid gericht op differentiatie van het woningbestand, het verhogen van de ruimtelijke kwaliteit en het voorzieningenbestand is nodig om te streven naar een meer gedifferentieerde bevolking. Zowel door het aantrekken van nieuwe bewoners met meer financiële draagkracht als het behouden van de sociale stijgers onder de huidige bevolking. Daarnaast is er een aanpak gericht op het bestrijden van kansarmoede noodzakelijk om te voorkomen dat een deel van de kansarmen in de te verbeteren na-oorlogse buurten

vertrekt en zich elders binnen de wijk of de gemeente (in de resterende buurten met goedkope huurwoningen) gaat concentreren.

Zonder uitputterend te zijn wordt hier een aantal genoemde maatregelen weergegeven, als:

- \* selectieve sloop en duurdere vervangen-de nieuwbouw;
- \* selectieve kwaliteitsverbetering en huurprijddifferentiatie;
- \* woningen geschikt maken voor (draagkrachtige) ouderen;
- \* selectieve verkoop van woningen en experimenten om het eigen woningbezit te bevorderen (goedkope koopwoningen, onderhoudscontracten en afdekken risico's, méngvormen van huur-koop, een substantiële eenmalige bijdrage);
- \* preventiebeleid gekoppeld aan signaleringssystemen, waarbij huurders en huurdersverenigingen een belangrijke rol kunnen spelen;
- \* het op peil houden van het voorzieningenniveau;
- \* voldoende goedkope huurwoningen in de VINEX-wijken, voorrang voor mensen met een laag inkomen uit achterstandswijken en een aanvullende Individuele Huursubsidie (IHS-toeslag) voor VINEX-gebieden;
- \* vriendelijke grondprijzen;
- \* bijdragen uit reserves van corporaties en afspraken over huuraanpassingsbeleid.

In het rapport 'De beklemd stad' (1996) relateert het Sociaal en Cultureel Planbureau (SCP) de bijdrage van de volkshuisvesting in de zin van een heroriëntatie op de stimulering van de markt- en de koopsector. Dit stuit op een tweetal grenzen:

- a. Een aanzienlijke uitbreiding van de koopsector lost de huisvestingsproblemen van de huishoudens aan de onderkant van de samenleving niet op. Er zal compensatie gevonden moeten worden door uitbreiding van de sociale sector in de Vinex-lokaties. Het is de vraag of hiervoor voldoende ruimte en middelen voor vrijkomen.
- b. Het tot stand brengen van een gedifferentieerd woningaanbod in eenzijdig samengestelde gebieden in de steden levert pas op de lange termijn substantiële resultaten op. In veel gebieden is sprake van relatief snelle en acute ver-



# sting en opbouwwerk

slechteringen en dreigt een 'point of no return'-stadium. Een combinatie van een werkgelegenheidsbeleid en een gebiedsgericht achterstandsbeleid biedt meer soelaas.

In 'De beklemd stad' bepleit het SCP stimulering van 'mens naar werk'-beleid in plaats van een 'werk naar mensen'-beleid. Pogingen van de grote steden om laaggeschoold werk naar de stad te halen voor de omvangrijke groep laaggeschoolde werklozen zijn weinig succesvol gebleken. Zijn er geen maatregelen denkbaar die werklozen naar het wel elders aanwezige laaggeschoolde werk brengen?

## Rijksbeleid

De RaVO acht in ieder geval een blijvende financiële bijdrage van het Rijk onontkoombaar voor een 'anti-segregatie'-ontwikkeling. De veelal noodzakelijke, aanzienlijke en onrendabele investeringen kunnen niet alleen door gemeenten en corporaties worden opgebracht. In concrete situaties zal het noodzakelijk blijven dat VROM financieel bijspringt. Er is extra subsidie nodig voor de herstructurering van het woningaanbod en het bouwen van duurdere huur- en koopwoningen in (dreigende) achterstandswijken.

Onlangs is een intentieverklaring over herstructurering van delen van de stad ondertekend door de ministeries van VROM en BiZa en de vier grote steden. Het rijk stelt als bijdrage in de financiering van de herstructurering voor 1997 een bedrag van f 32,5 miljoen beschikbaar. Het jaar 1997 wordt als leerjaar beschouwd om ervaring op te doen. Wel is een subsidieregeling in de maak die ook voor andere steden en regio's met vergelijkbare problemen gaat gelden. Hiervoor komt op termijn structureel een bedrag van f 65 miljoen vrij. Er is echter ook geld nodig voor maatregelen als een IHS-toeslag voor VINEX-uitbreidingswijken, vergelijkbaar met een dergelijke toeslag voor groeikernen. Ook zijn extra middelen nodig voor het bereikbaar maken van goedkope huurwoningen in VINEX-wijken. Interessant is ook dat de Raad spreekt over andere/nieuwe subsidiëringmaatstaven voor het tot stand brengen van

kwantitatief goede initiatieven. In het huidige systeem van subsidiëring staat het hebben van problemen meer voorop dan het oplossen van problemen. Als kwaliteitsimpuls kan ook worden gedacht aan de toepassing van het competitie-element bij de verwerving van middelen, waarbij concrete voornemens worden gehonoreerd met een rijksbijdrage. Voorstelbaar is ook toedeling van middelen op basis van (meerjarige) plannen van aanpak op hoofdlijnen, waarin wordt aangegeven wat wordt nagestreefd en op welke wijze men dit wil bereiken. Wat ontwikkelingen op het terrein van leefbaarheid betreft ziet de raad voor VROM een belangrijke rol in de zin van voorlichting en kennisoverdracht weggelegd.

Het advies inzake leefbaarheid, ruimtelijke segregatie en volkshuisvesting van de RaVO, adviesnummer 242, is verkrijgbaar bij het secretariaat van de RaVO, Postbus 30946, 2500 GX Den Haag, telefoon 070 - 3392436 (fax : 070 - 3391258).

De beklemd stad: Grootstedelijke problemen in demografisch en sociaal-economisch perspectief, H.C. van de

## Vooraankondiging

Het LABORATORIUM LEEFBAARHEID bestaat momenteel uit drie werkgroepen die zich buigen over de volgende thema's: beheer en veiligheid; werk en scholing; segregatie-integratie en participatie. Op 15 oktober vindt een (interne) studiedag plaats waarbij de bevindingen uit de drie werkgroepen op elkaar worden betrokken. De uitkomsten van deze dag zullen gebruikt worden voor de studiedag die voor 3 december gepland staat. Op deze dag wordt een bijdrage van de Nationale Woningraad (NWR) verwacht. De NWR legt op dit moment de laatste hand aan een onderzoek naar leefbaarheid en de rol van corporaties daarbij.

Wouden, Sociaal en Cultureel Planbureau, Rijswijk, 1996.

*Persbericht over 'De gedifferentieerde stad': een rapportage van VROM/BiZa en de vier grote steden.*  
VROM, telefoon 070 - 3393540



## De praktijk van leefbaarheid

Onlangs verscheen bij de Dr. Gradus Hendriks-stichting het Opbouw-cahier nr. 4, onder de titel "Op weg naar een theorie voor de praktijk van leefbaarheid" van de hand van Johannes Spysma.

In opbouwwerking is 'leefbaarheid' van oudsher een vertrouwd begrip. Het is een omvattende term die goddeels lijkt samen te vallen met 'de kwaliteit van het samen-leven'. Versterking van de zelfwerkzaamheid en elgen verantwoordelijkheid van de betrokken burgers, bewoners neemt daarbij een centrale plaats in. Buiten kringen van de samenlevingsopbouw wordt leefbaarheid nogal eens als een onbruikbare categorie beschouwd: het bewegend complex van factoren dat 'de' leefbaarheid bepaalt, lijkt het ongrijpbaar en vaag te maken.

De laatste jaren evenwel neemt de belangstelling weer toe, vooral onder invloed van het inzicht dat eenzijdige beleidsinspanningen zonder resultaat blijven en dat het dringend noodzakelijk is meer zicht te krijgen op 'samenhangen' en 'effectmatigheden'. Het is dan ook geen toeval dat het ministerie van Volkshuisvesting een taakstelling formuleert voor woningcorporaties op het terrein van de leefbaarheid; en dat in landelijke politie-opleidingskring een opleidingscentrum 'veiligheid door leefbaarheid' is opgericht.

En ook inspanningen onder benamingen als 'integraal beleid' en 'ontschotting' of 'ontkokering' tonen dat er nieuwe ontwikkelingen gaande zijn. Het zijn echter zeker geen probleemloze vernieuwingen zoals blijkt uit de trits probleem=project=oplossing en uit het gegeven dat de burgers, de bewoners tocht dominant als object van beleid beschouwd worden en weinig inspanningen er op gericht zijn de eigen verantwoordelijkheid, zelfwerkzaamheid en zelfbeheer te stimuleren en te schragen.

In dit Opbouw-cahier 'Naar een theorie voor de praktijk van de leefbaarheid' doet dr. Johannes Spysma een systematische poging om leefbaarheid in kaart en in beeld te brengen, een toekomstperspectief en een probleemoplossingspatroon te schetsen. Het gaat hier nadrukkelijk om een 'onvoltooid', om een etude die in diverse praktijken getoetst moet worden.

Johannes Spysma, Naar een theorie voor de praktijk van de leefbaarheid. Uitgave: Dr. Gradus Hendriks-stichting, Den Haag, 1996. Opbouw-cahier nr. 4. Prijs: f 25,- (ex porto). Te bestellen bij de Dr. Gradus Hendriks-stichting, Prinsegracht 51, 2512 EX Den Haag. Telefoon: 070-3804431.

# Veiligheid speelgelegenheden kan beter

Gisteren is het "Besluit Veiligheid van Attractie- en Speeltoestellen" in het Staatsblad gepubliceerd. Na lange tijd is nu officieel aan welke eisen speeltoestellen moeten voldoen. Eén van de eisen is dat kans op letsel door vallen minimaal moet zijn.

Schokabsorberend bodemmateriaal is daarom een noodzaak. Jaarlijks worden 22.500 personen medisch behandeld na een ongeval op een speelgelegenheid. De meeste ongevallen (74%) zijn te wijten aan een val. Bij 67% van deze ongevallen is de bodemafwerking de oorzaak van het letsel. Consument en Veiligheid pleit daarom voor het gebruik van veilig bodemmateriaal. Houtsnippers, boomschors of grof zand zijn het meest geschikt.

Om beheerders van speelgelegenheden te helpen bij de invulling van het "Besluit Veiligheid van Attractie- en Speeltoestellen" stuurt Consument en Veiligheid een informatieblad over bodemmateriaal toe aan alle Nederlandse gemeenten. Omdat het besluit ook een logboek voorschrijft, heeft Consument en Veiligheid een logboek ontwikkeld waarin beheerders gegevens kunnen bijhouden over bijvoorbeeld onderhoud en inspecties van speelgelegenheden.

## Het besluit

Vanaf 26 maart 1997 is het "Besluit Veiligheid van Attractie- en Speeltoestellen" van kracht. Het besluit gaat voor wat betreft de speeltoestellen in op veiligheidsaspecten tijdens de ontwerpfase en op het beheer. Hierbij moet worden uitgegaan van het redelijkerwijs te verwachten gebruik door kinderen. De belangrijkste eisen zijn:

1. De kans op letsel door beklemming moet minimaal zijn; bijvoorbeeld koortjes mogen op kritieke plaatsen (zoals het begin van een glijbaan) niet klem raken.
2. De kans op letsel door vallen moet minimaal zijn; als een val van meer dan 60 cm mogelijk is, moet het bodemmateriaal schokabsorberend zijn.
3. Speeltoestellen moeten voldoende sterk en stabiel zijn; tijdens het ontwerp is een berekening nodig van het te verwachten

aantal kinderen en van de belastingen die hierdoor worden veroorzaakt. Op basis daarvan moeten materiaalsterkte en luidering worden berekend of getest.

4. Botsingen tussen gebruikers of met het toestel moeten zo veel mogelijk worden voorkomen: rond glijbanen, schommels en dergelijke zijn vrije ruimtes gedefinieerd waar geen obstakels in mogen voorkomen.

## Toezicht

De inspectie Gezondheidsbescherming (vroeger de Keuringsdienst van Waren) is de officiële toezichhoudende instantie op de veiligheid van speelgelegenheden. Zij inspecteert steekproefsgewijs gevaarlijke speelgelegenheden. Klachten over de veiligheid kunnen worden ingediend op het nummer 06-04888 (gratis).

## Voor wie en consequenties

Het besluit is bestemd voor producenten van speeltoestellen en beheerders (zoals gemeenten) van speelgelegenheden. Producenten zijn volgens het besluit verplicht typekeuringen te laten verrichten waar het om nieuwe toestellen gaat. Beheerders moeten ervoor zorgen dat toestellen geen gevaar opleveren voor de veiligheid of gezondheid en dienen een logboek bij te houden.

## Wat doet Consument en Veiligheid ten aanzien van deze problematiek?

- \* Consument en Veiligheid heeft als doel om de veiligheid van mensen te verbeteren in de woon- en leefomgeving. De veiligheid van kinderen heeft onder meer prioriteit.
- \* Consument en Veiligheid verzamelt ongevalsinformatie en draagt hiermee bij aan de onderbouwing van het beleid van de Rijksoverheid ten aanzien van de veiligheid in de privésteer. De Rijksoverheid streeft ernaar de ongevallen op speelgelegenheden terug te dringen.
- \* Consument en Veiligheid geeft voorlichting.
- \* Er is een logboek ontwikkeld waarmee het beheer van speelgelegenheden geoptimaliseerd kan worden.
- \* Er is een folder over bodemmateriaal ontwikkeld waarin informatie gegeven wordt over keuze, beheer en onderhoud.
- \* In samenwerking met de NUSO is Stichting Speelkeur opgericht. Speelkeur inspecteert speelgelegenheden en keurt speeltoestellen.

- Ongevallen bij speelgelegenheden
- \* Jaarlijks worden er 22.500 personen medisch behandeld na een ongeval bij speelgelegenheden.
- \* De meeste ongevallen vinden plaats in de leeftijdscategorie van 5-14 jaar.
- \* Het aantal ongevallen is het groots onder jongens (60%).
- \* 74% van de ongevallen zijn te wijten aan een val.
- \* Veel voorkomende letsels zijn fracturen (39%), kneuzingen (20%) en snijwonden (13%).
- \* Bij 67% is de bodemafwerking de oorzaak van het letsel.

## Bodemmateriaal

Bij tweederde van de ongevallen op speelgelegenheden is de bodemafwerking de oorzaak van het ontstaan van het letsel. Uit een enquête van Consument en Veiligheid blijkt dat beheerders behoefte hebben aan meer kennis over bodemmateriaal. Daarom heeft Consument en Veiligheid een informatieblad uitgegeven. Deze informatie wordt aan alle gemeenten toegestuurd.

cur. Ongevallen bij waterglijbanen

Het "Besluit Veiligheid Attractie en Speeltoestellen" gaat niet in op de veiligheid van waterglijbanen. Het ministerie van Vrom buigt zich over de hygiëne en veiligheid in het algemeen van zwembadgelegenheden. Voor informatie hieromtrent verwijzen wij u naar dit ministerie.

## Meer informatie

Voor vragen betreffende het "Besluit Veiligheid van Attractie- en Speeltoestellen" kunt u contact opnemen met het ministerie van VWS, afdeling Voorlichting, de heer B. Brugink of de heer G. Riphagen tel. (079) 340 6000.

Voor vragen betreffende ongevalsstatistiek en informatie over bodemmateriaal kunt u contact opnemen met Consument en Veiligheid, mevrouw C. Knouf, tel. (060) 511 4522.



# Woonspreekuur trekt aan de bel

## Huurverhoging in particuliere huursector 5,6 %

In de Amsterdamse buurten Schinkelbuurt en Hoofddorppleinbuurt is de huurverhoging opgelopen tot 5,4%. Bij particuliere verhuurders blijkt de gemiddelde huurverhoging uit te komen op 5,6%. Dat is het resultaat van het onderzoek dat het woonspreekuur van deze buurten onder haar bezoekers heeft gehouden. De resultaten staan in schril contrast met de ronkende persberichten van VROM en de koepels van sociale verhuurders dat de huurverhoging dit jaar weer lager uit is gevallen.

In een open brief werd tot de woonspreekuur zich tot de staatssecretaris.

"Het zal niet de eerste keer zijn dat huurders zich tot u wenden met een noodkreet. De huurverhogingen van de afgelopen jaren veroorzaken veel problemen. Toch vragen we uw bijzondere aandacht voor deze brief die u mag beschouwen als een noodkreet uit de particuliere huursector. In onze buurten vragen de

particuliere verhuurders maximale huurverhogingen. Gemiddeld 5,6%. Daartegen kunnen bewoners zich volslikt onvoldoende verweren. Doe iets aan dat maximum van 6,5% huurverhoging en doe iets aan de versterking van de positie van de huurders in de particuliere huursector."

Uit het onderzoek blijkt verder dat ruim tachtig procent van de huurders per 1 juli jl. een huurverhoging aangezegd heeft gekregen van 5,5% of meer. De aangezegde huurverhoging kan oplopen tot 25%. Dat is des te schrijnender omdat in dezelfde buurten de afgelopen jaren een huurverlagingsactie is gehouden waarbij honderden bewoners bij de huurcommissie huurverlaging wisten af te dwingen. De huren liggen vaak al op de maximaal toegelaten huur. Uit onderzoek van hetzelfde woonspreekuur in 1994 bleek dat in deze buurten toen al 30% van de huurders een huur betaalde boven de maximaal toegestane huur.

U kunt het onderzoek over de huurverhoging 1996 opvragen bij het Woonspreekuur voor de Schinkel- en Hoofddorppleinbuurt, buurtcentrum Cascade, tel. 020- 679 38 77

Voor inlichtingen kunt u zich wenden tot Chns Verhoeven, tel. 020- 679 38 77 of tot Henk Stegink, tel. 020- 612 56 53.

□

## Van Onder Op

Onlangs is bij de Stichting Maatschappij en Politie het 'Werkboek Methodiek Sociale Zelfredzaamheid' Van Onder Op verschenen. Dit boek handelt over het vermogen van mensen om hun eigen veiligheid in positieve zin te beïnvloeden. Sociale zelfredzaamheid is een thema waarmee de SMP al een aantal jaren bezig is. De laatste jaren is de belangstelling voor dit thema groeiende. Als mensen er mee worden geconfronteerd, komt vaak dezelfde vraag naar voren: die ideeën zijn allemaal wel interessant, maar het is allemaal zo theoretisch. Hoe pas je sociale zelfredzaamheid nu tot in de werkelijkheid van alledag? Men had behoefte aan concretisering, aan handvaten voor de praktijk, aan voorbeelden en ervaringen. Die staan in dit boek.

De ervaringen opgedaan bij een proefproject dat de Stichting Maatschappij en Politie in samenwerking met het Landelijk Centrum Opbouwwerk uitvoert in een zevental gemeenten zijn in dit boek verwerkt. In dit proefproject werken politie en opbouwwerk samen aan de bevordering van de sociale zelfredzaamheid in de praktijk. Zodoende kon worden voortgebouwd op de praktische kennis die in dit project inmiddels was verkregen.

Het boek is geschreven door Piet Reckman, een man met een brede ervaring op het terrein van sociale zelfredzaamheid in zowel binnen- als buitenland. Iemand ook die lange tijd heeft meegelopen met het proefproject van SMP en LCO en van daar uit weet welke problemen zich voordoen.

*Piet Reckman: Van Onder Op. Werkboek Methodiek Sociale Zelfredzaamheid. Uitgave Stichting Maatschappij en Politie Dordrecht, 1996.*

*Prijs: f.25,- (ex porto).*

*Te bestellen bij de SMP, Postbus 239, 3300 AE Dordrecht, Telefoon: 078-6144362.*

□

# Een dubbeltje op zijn kant

## Bijzondere Bijstand in Rotterdam

"De noodzaak tot het slechten van bureaucratische drempels [is] zonneklaar. Want uit verschillende invalshoeken is de laatste jaren duidelijk naar voren gekomen, dat er sprake is van onderbenutting van de beschikbare voorzieningen, die vooral veroorzaakt wordt door een woud van regels en drempels om voorzieningen te bereiken" (uit: Bijzondere Bijstand Bestuurlijke nota, juli 1995, SoZaWe Rotterdam.)

Van de circa zestigduizend Rotterdamse huishoudens die op een uitkering zijn aangewezen lever er, volgens het SoZaWe onderzoek "Rond of rood? - '94" (1995), tenminste tienduizend onder de armoedegrens en nog eens tienduizend balanceren op het randje. Naar schatting leven rond 90.000 huishoudens met een inkomen op het sociaal minimum. In deze huishoudens leven bijna 200.000 personen; dat is ongeveer een derde van de Rotterdamse bevolking. In de bestrijding van deze armoede wil de gemeente Rotterdam de Gemeentelijke Bijzondere Bijstand (GBB) als belangrijkste wapen inzetten.

Het is geen geheim dat in Rotterdam jaarlijks veel geld overblijft in de pot van

de GBB. Landelijk schoot in 1994 volgens het CBS 70 miljoen over in de Bijzondere Bijstand: van de 300 miljoen die beschikbaar was gesteld, werd slechts 230 miljoen gebruikt (Trouw, 11-10-1995). Het Kwaliteitspanel heeft met de toets "Een dubbeltje op zijn kant" geïnventariseerd welke drempels klanten van de GBB ervaren bij hun aanvraag. Daarbij kunnen positieve ervaringen aangeven hoe het ook kan. Op deze manier streeft het Kwaliteitspanel Rotterdam er naar dat het instrument van de GBB effectiever kan worden ingezet in de strijd tegen de armoede in Rotterdam. Hoewel de waardering voor de dienstverlening bij de Bijzondere Bijstand vooral wordt bepaald door het al dan niet succes hebben met de aanvraag geeft toch ook een aanzienlijk deel van degenen die geld hebben ontvangen of een renteloze lening geen voldoende voor verschillende aspecten van de dienstverlening. Citaat: "Als je een goed cijfer geeft, dan spreekt dat voor zich. Maar als ik een drie geef dan is dat omdat het departement van sociale zaken een regeling instelt voor de echte armen voor de invulling van hun noden, maar de medewerkers dat niet

goed uitdragen. Het is er voor bedoeld, maar waarom groeit dat potje dan steeds. Waarom houden ze dan iedere keer weer over, terwijl het er voor bedoeld is. Dat komt doordat de medewerkers doen alsof ze het uit hun eigen zak moeten betalen. Ze kunnen heus wel zien of je misbruik maakt, want ze hebben alle gegevens."

De algemene conclusie van het rapport is dan ook dat het inzetten van de Bijzondere Bijstand als voornaamste wapen in de hernieuwde aanval op de armoede wordt bemoeilijkt door het streng-bij-de-poortbeleid dat de Dienst SoZaWe voorstaat. Het rapport bevat een aantal aanbevelingen die, ook al is de gemeente Rotterdam gebonden aan de Haagse wet- en regelgeving, toch tot een versoepeling van de eisen kunnen leiden. Een must voor iedereen die geïnteresseerd is in sociale zekerheid.

*Een dubbeltje op zijn kant. Bijzondere Bijstand in Rotterdam. Kwaliteitspanel Rotterdam.*

*Een uitgave van het LCO. Prijs: 17,50, (ex portol).*

*Te bestellen bij: LCO, 070-3804431*



**Vormgeving & dtp**

**Drukwerk**

**Public relations  
adviezen**

**Tekstschrijven**

**Congresorganisatie**

**Projectmanagement**

**Audio-visuele &  
multimedia producties**

**stimio**

Stimio Communicatie Projecten bv  
Den Bornel 2 - 4194 TZ / Mierden  
Telefoon (0345) 569824  
Telefax (0345) 569825

## Specialisten in communicatie en presentatie

Stimio Communicatie Projecten is de specialist als het gaat om professionele communicatie en presentatie, niet alleen vanwege het bijzondere concept, maar ook omdat wij een brede ervaring hebben in de non-profit sector.

Stimio verzorgt de complete dienstverlening op het gebied van communicatie en presentatie:

- vormgeving & dtp
- drukwerk
- public relations adviezen
- tekstschrijven / journalistieke producties
- organisatie van congressen / symposia

- management van communicatieprojecten
- audio-visuele en multimedia producties

Deze aanpak scheelt onze relaties veel onnodige communicatie, energie, tijd en dus geld. Tel hierbij op onze zeer klantgerichte en flexibele instelling en het hoge kwaliteitsniveau. Steeds meer organisaties in de non-profit sector schakelen Stimio in bij de advisering en uitvoering van communicatieprojecten.

Maak eens een afspraak voor een vrijblijvend kennismakingsgesprek.

