

Samenlevingsopbouw

Handboek Samenlevingsopbouw in Vlaanderen is een product van samenwerking tussen universiteiten, overheidsdienaren en consulenten uit de eigen kring. Dwingt de Waals-Vlaamse kwestie soms tot samenwerking en profilering?, zo vraagt Harry Broekman zich af.

Zijn ouders 'stiefkindje' van de instellingen die zich inspanssen om onderwijsachterstanden te bestrijden? Joke van der Zwaar pleit voor meer aandacht voor ontwikkelingskansen voor ouders van kinderen met onderwijsachterstand.

Politie richt pijlen op probleemjongeren. Het beeld van Marnix Rueb bij deze krantenkop.



T e n g e l e i d e

Colofon

MO/Samenlevingsopbouw is een vakblad van, voor en over de samenlevings- en opbouw-werkpraktijk. Het verschijnt tenminste acht maal per jaar. Samenstelling en redactie: Fenny Gerrits (eindredactie), Ed Kooger, Wil van de Leur, Chris Veldhuysen en Kees Stuurup.

Administratieve ondersteuning: Patty Schellekens en John Struiken.

Cartoon pag. 16

Foto/illustratie omslag: Marnix Rueb.

Vormgeving/DTP: John Struiken

Druk: Stimio Meteren.

Abonnementen:

De jaarabonnementsprijs bedraagt f82,50 voor het eerste en f75,- voor het tweede en verdere abonnementen. Losse nummers kosten f 15,-

(Prijzen exclusief portokosten.) Opzegging van abonnementen dient schriftelijk vóór 1 december te geschieden.

ISSN 0929-2187.

Redactie en administratie:

Prinsegracht 51,

2512 EX Den Haag,

Telefoon: 070-380 4431,

faxnummer: 070-380 9973.

E-mail Internet:

lcpobouw@xs4all.nl

Advertentie tarieven zijn op aanvraag verkrijgbaar.

Kopijsluitingsdatum volgende nr.: 15-5-'00



Een uitgave van:

Landelijk Centrum Opbouwwerk

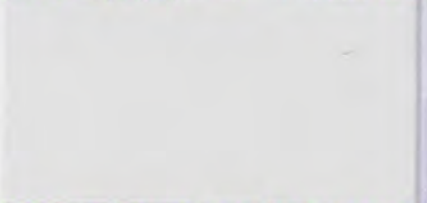
In deze MO veel aandacht voor de 'kern' van het vak. Harry Broekman heeft op verzoek van de redactie het Vlaamse handboek

Samenlevingsopbouw (van A tot Z) gelezen en publiceert hier zijn bevindingen. Daarnaast kunnen wij weer kond doen van een vakgenoot die geridderd is: Gerrit Pouwels uit Roermond viel onlangs deze eer te beurt. Proficiat Gerrit!

Joke van der Zwaard belicht aangrijpingspunten voor samenwerking tussen het buurtwerk en het onderwijs in de brede School. In zijn column vraagt Gregor Rensen, opleidingsmanager CMV, Haagse Hogeschool zich af of er wel voldoende gedaan wordt aan het verstevigen van de sector, in deze tijd van weelde verwacht je toch iets meer inzet om het personeelstekort op te heffen, dat zich al een tijdje begint af te tekenen.

Verder hebben NME-werkers en opbouwwerkers gezamenlijk gereflecteerd op hun aangrijpingspunten voor samenwerking, en heeft een redactielid gereflecteerd op de historische wortels van het Leidse Volkshuis.

Tot slot wilden we onze onvolprezen cartoonist, Marnix Rueb een keer in het zonnetje zetten door zijn product op de voorpagina te plaatsen.



Inhoudsopgave



11

Voor een dubbeltje per bladzij op de eerste rang: Dat kan, in het Handboek samenlevingsopbouw in Vlaanderen, door Harry Broekman

4

Goed nieuws ook van eigen bodem

6

Gaat het ook goed met de Stichting Nederland?, door Gregor Rensen

7

Is particulier initiatief uitschuiftafel overheid?, Senior opbouwwerker

8

Gerrit Pouwels Ridder Orde Oranje Nassau

De brede school en de rol van het buurtwerk, door Joke van der

9

Zwaard

Geen peentjes zaaien, maar de wijk in. NME werkers en opbouwwer-

12

kers ontmoeten elkaar, door Brenda Vink

Globaal

15

Cartoon: Politie richt pijlen op probleemjongeren, Marnix Rueb

16

'Het Sociaal plan als katalysator van wijkvernieuwing', door drs. Berry

17

Prins

Congres Arbeid 2000

18

Kiosk

19

Congres: Over leven en werken. Een onderzoek naar de slaag- en faalfactoren van Antillianen en Arubanen op de Nederlandse arbeidsmarkt

21

Interview

22

Samenlevingsopbouw in historisch perspectief, gerelateerd aan het

24

Leidse Volkshuis drs. Fenny Gerrits

RMO-Rapport Aansprekend Burgerschap' Aansprekende diagnose

26

mond uit in smalmanagement-advies, door Wil van de Leur

Winnen kan ook samen

28

Stad en Land

29

advertentie

32



5



14

Voor een dubbeltje per bladzij op Dat kan, in het Handboek samenle Vlaanderen

door Harry Broekman

Het eerste dat opvalt is de omvang van het boek: 614 pagina's- geen ander handboek over opbouwwerk haaft dat volume, zelfs bij Campfens in zijn uitgebreide internationale vergelijking blijft de teller op 481 pagina's staan. Het aantal redacteuren (5) en schrijvers (deze 5 +31) en artikelen (37 + een nabeschuwing) is ook veel. De vorm is een reader waar de initiatiefnemer en hoofdredacteur Prof. Dr Herman Baert (K.U.Leuven) met krachtige hand de bijdragen groepeerde.

Het tweede dat opvalt is het Vlaamse karakter, zelfs de samenvattingen zijn in het Engels, niet in het Frans. De ploeg van 36 schrijvers kent slechts twee buitenlanders: de kaaskoppen Theo Jansen en Ruud van der Veen van de Katholieke Universiteit van Nijmegen. Deze echter hebben wel aan die universiteit een Vlaamse hoogleraar Danny Wildemeersch, die merkwaaardigerwijze zelf als auteur ontbreekt, terwijl hij (met zijn medewerkers) specialist is op het grensvlak van vormingwerk en opbouwwerk. Het Vlaamse karakter knalt er echt uit als je kijkt naar de literatuurlijstjes op het eind van de artikelen. Slechts met hier en daar een uitzondering, is dikwijls 70% van de referenties Vlaams, verder schat ik 15% Nederlands, 10% Angelsaksisch en 5% overig, gemiddeld. Er is dus duidelijk gekozen om de 'state of the art' in eigen contreien te beschrijven, zonder dat auteurs gebonden werden de bevindingen expliciet te plaatsen in een Belgisch of internationaal forum van vakge-noten.

Het derde dat opvalt is de keus voor het brede begrip samenlevingsopbouw. Prof. Baert heeft nadrukkelijk gekozen om ook auteurs buiten het eigen opbouwwerkwereldje te inviteren. Het boek, Baert onderlijnt dat ook in de toelichtende tekst, is een uitnodiging naar betrokkenen in een wijde cirkel rond het officiële erkende opbouwwerk. Een opbouwwerk dat thans zich in

hoofdzaak -per decreet opgedragen- moet richten op de positie van kansarmen. Nadrukkelijk dus een keus voor samenlevingsopbouw als een vak, een discipline met als kern een interventieeler die door diverse functionarissen in uiteenlopende maatschappelijke contexten gebruikt kan worden. De redactie maakt gewag van een behoefte in Vlaanderen aan ontgrenzing en verbreding bij de samenlevingsopbouw: meer intercollegiaal en intersectoraal overleg is gewenst. Het boek wil daartoe een vocabulaire en grammatica leveren opdat zo een gemeenschappelijke gespreksbasis ontstaat. Een basis voor zoiets als een Vlaams Platform voor Samenlevingsopbouw dat de actie- en reflectiebasis van het werk verruimt. Voor de Nederlandse praktijk betekenen deze keuzes zowel een voordeel als een nadeel. Het voordeel is, dat nu eindelijk eens een actuele, diepe tekst beschikbaar is waar zowel de samenleving, de samenlevingsopbouw en de opbouwwerkpraktijk samenhangend in beschouwing worden betrokken. Vooral voor het onderwijs betekent dit een fantastische doorbraak (zie ook kader). Het nadeel is dat het vaak over werkcontexten gaat die net even teveel verschillen in Vlaanderen ten opzichte van Nederland, teveel om direct van de inzichten te profiteren. Er worden debatten gevoerd en gerefereerd aan terrein- en opdrachtbakeningen die ons vreemd zijn. Zelf had ik daar bij ongeveer 1/3 van de artikelen last van. (Bij hedendaagse Amerikaanse handboeken stijgt die tarra helaas tot boven de 70%, dus het valt nog mee).

De opzet van het betoog

In zeven katernen wordt er van breed en gevarieerd toegevoerd naar smal en specifiek. Begonnen wordt met analyses over wat er gaande is in de huidige samenleving, met name ook op terreinen van arbeid, wonen, zorg, migratie/inburgering en educatie. Het openingsartikel kiest voor de vertrouwde Ulrich Beck-stelling dat we in een risicomaatschappij leven, waar velen slecht voor uitgerust zijn. Verder in dit katern is met name het artikel van Declercq en Lammertyn over zorg inzichtgevend over de

spanning tussen courante aanbodpatronen en behoeften bij de zorgafhankelijken. In het tweede katern worden mogelijkheden verkend om op lokale basis iets te doen aan disfuncties en 'institutional gaps' die de transitie naar een andere samenleving onherroepelijk begeleiden. Het artikel van Leen Hellinx is een voortreffelijk exemplaar van een schaarse soort: intelligente reflectie en systematische modelbouw inzake de (plaatselijke) integratievraagstukken tussen autochtonen en allochtonen. Het artikel van Jansen en Van der Veen biedt een koppelstuk tussen de 'grand theories' over veranderingen in de samenleving en de weerspiegelingen en praktische reacties daarop in de sector van de samenlevingsopbouw. Het derde deel is toebedeeld aan de zwaargewichten uit eigen kring: directeur André Desmet van het Vlaams Instituut ter Bevordering en Ondersteuning van de Samenlevings Opbouw (VIBOSO), Baert zelf en oudgediende Mevr. Bouverne-de Bie van de Universiteit van Gent. Dit seniorenconvent heeft de taak op zich genomen om het fundament onder de interventieeler te leggen. Desmet doet dat door het sociaal agogische karakter te typeren, plus een aantal ontwikkelingslijnen te schetsen omtrent het maatschappelijk middenveld en de rol van de overheid. Om dan door te stoten naar de implicaties daarvan voor de positie en functie van professionele arbeid in de samenlevingsopbouw. Essenties van sociaal agogisch handelen zijn voor Desmet: professioneel, methodisch, niet-bevoogdend. Daarentegen wel interactief steunen, ontwikkelen en aanleren van adequaat sociaal handelen. Bouverne-de Bie geeft een brede schouw over participatie. Baert stelt zich de vraag hoe uiteenlopende praktijken in de samenlevingsopbouw in overzicht te brengen zijn. Zijn antwoord is een adaptatie van Rothman's bekende schema in drievoud: in Vlaanderen dus de praktijken van "participatieve beleidsplanning"; "lokale netwerkvoering"; "sociale actie". Dit derde katern bevat voor de Nederlandse vakgenoot die zijn vakliteratuur heeft bijgehouden, overigens weinig

de eerste rang: vingsopbouw in

verrassende wendingen of spectaculaire panorama's.

Deel vier behandelt verschillende verschijningsvormen van het opbouwwerk: als buurt- streek- en wijkwerk. Voorts projectmatig werkend, aansluitend bij sociale bewegingen en zich bemoeiend met inspraak. Deel vijf behandelt de werkzaamheid op terreinen als van wonen, werk, educatie, zorg en interculturalisering. Deel zes gaat over planning en participatie, waarbij helaas die twee strategieën om de samenleving (in) te richten, te weinig op elkaar betrokken worden. Het geheel van die negen artikelen in deel zes, is wat brokkelig. Telkens wordt opnieuw begonnen met een inventarisatie. Met zappen en sneuven kun je zo wel je eigen boekje van waardevolle inzichten samen stellen.

In deel zeven tenslotte vier artikelen over methoden, respectievelijk over de sociale kaart, groepsbesluitvormingstechnieken (LENS, DIP en Planning for Real), beleidsbeïnvloeding en educatie. De laatste twee artikelen doen verlangen naar meer; de redactie heeft alle schrijvers kort gehouden, niet alleen hier smaakt de kost zo goed, dat de lezer een grotere portie zou willen.

Een appreciatie

Hier boven al, schemerde her en der al een mening door over het gebodene. Dat moet toch wat systematischer. Welnu, in de eerste plaats: de zuiderburen hebben een jaloersmakende prestatie neergezet. Opnieuw en binnen korte tijd slagen zij in iets wat wij niet voor elkaar krijgen. Dat is deskundigheid rond samenlevingsopbouw poolen en gericht laten produceren. Eerder leverde dit een voortreffelijk losbladig handboek op rond de Vlaamse pendant van Sociale Vernieuwing (Koning Boudewijn Stichting, Brussel 1996) en nu weer dit doordachte en samenhangende tekstbestand over samenlevingsopbouw en opbouwwerk.

Universiteiten, overheidsdienaren en consultants uit de eigen kring weten elkaar te vinden en vooral iets moois uit handen te krijgen. Waarom lukt dat in Vlaanderen wel en in Nederland niet? Wat zit daar goed in de verhoudingen, structuren en humeuren,

dat hier wringt? Dwingt de Waals-Vlaamse kwestie tot samenwerking en profilering? Of verklaart de drang om uit het getto van het Vlaamse overheidsdecreet over opbouwwerk te komen, de dynamiek? Waar ligt zo'n dynamiek in Nederland?

In de tweede plaats is op bijna elk belangrijk vakonderwerp nu een extra Nederlandstalig naslagwerk beschikbaar gekomen. Docenten beschikken zo over zo'n twee dozijn leesbare, hanteerbare teksten extra. Dat is verrukkelijk in die schaarste aan goede, actuele artikelen in dit vak. In de derde plaats biedt het boek stof tot reflectie voor de specialisten. Baert zelf doet dat ook op het eind van zijn boek. In die nabeschuiving behandelt hij nog kort kernvraagstukken van het vak. Zoals:

- Wie moet (vooral) profijt hebben van het vak?
 - Wat is de waarde van een territoriale benadering in een maatschappij die globaliseert?
 - Wat betekent "samen" als fundamentele categorie in een individualiserende wereld (individualisering met zijn + en - kanten)?
 - Hoe verhouden normatieve en instrumentele professionaliteit zich tot elkaar?
 - Hoe zit het met praktijkdilemma's als: proces versus product; doelgericht en/of doelgericht werken; de opbouwwerker of vele opbouwwerkers?
- Die nabeschuiving als toegift doet verlangen naar een volgende productie van deze vijf redacteuren.

Er zijn natuurlijk ook minpunten en gemiste kansen in dit boek.

Zo is er geprobeerd participatie als rode draad te hanteren. Dat is minder geslaagd uitgekapt. Naast de negen artikelen in het aparte katern (VI) over planning en participatie, treffen we in twee andere katernen ook nog eens principiële, als fundamenteel bedoelde artikelen aan. De veelheid en differentiatie van de talloze benaderingen, keert zich tegen de lezer. Door de bomen zie je het bos niet meer en participatie wordt zo een stuk kauwgom.



Node wordt hier en elders een register op de tekst gemist. Soms ook waaien beschouwingen over participatie een heel andere kant uit dan aangekondigd en is het vruchtbaarste artikel nu net weer een nabeschuiving! Rita L'Enfant en Luc Verbeke schrappen twee interne stukken van VIBOSO bij elkaar die -mits wat meer uitgewerkt- exact het leidraadgevende denk- en actiekader voor alle andere beschouwingen over participatie in het boek hadden moeten vormen.

Drie hoofdstukken over leren in het opbouwwerk (tezamen en elk op zich uitstekend) staan ook verspreid in de katernen, terwijl ze juist na elkaar grote meerwaarde krijgen. Dit soort samenhangen, daar gaat de redactie te weinig op in. Hoewel een gebruikelijke valkuil bij dit soort readers gelukkig vooral wel vermeden werd. Die valkuil is: in het begin van het boek weidse perspectieven schetsen over maatschappelijke verhoudingen en trends, die vervolgens wanneer verderop andere auteurs over lokale of methodische kwesties spreken, compleet genegeerd worden. Zo wordt in het katern over de opbouwwerkterreinen: wonen, arbeid, zorg, leren en multiculturalisering verheugend vaak teruggesproken of aangesloten bij de analyses over deze trends in Katern 1. Analyses die door andere auteurs op heel andere momenten met heel andere parti pris dikwijls vervaardigd werden. Nu er dan toch samenhang is, blijkt daaruit de opnieuw de kracht van de redactie. Wat ik mis, is een beschouwing over kwaliteit en kwaliteitszorg in het opbouwwerk. Ook het uitwerken van de sociaal

agogische principes in zo iets als een gedragscode had niet misstaan. Wat in Nederland de tweede hoofdtaak van het opbouwwerk genoemd wordt: innoveren op het gebied van ontbrekende of achterhaald werkende voorzieningen door het creatief inbrengen van 't cultureel kapitaal en het organisatievermogen van burgers, komt weinig aan bod. Vlaamse institutionele verkavelingen en het korset van het Decreet dat vooral ondersteuning, vorming en toeleiding van kansarme (deels nog niet georganiseerde) burgers voorschrijft, zullen hier debet aan zijn. Toch zou het interessant zijn te vernemen hoe daar over gedacht wordt in Vlaanderen: kan het opbouwwerk bloeien en groeien zonder die tweede hoofdtaak als zodanig in het pakket te hebben. (Of is het vooral een mythe, een obsessie van vierdelijners in Nederland?)

Iets te veel wordt teruggeblikt en te weinig vooruitgeblikt. Zo'n boek stijgt in waarde wanneer meer naar een toekomstige tijd (en niet alleen naar gewenst toekomstig overleg) geschreven wordt in plaats van herhaaldelijk terugblikken naar waar het huidige werk vandaan komt.

O, ja de artikelen zijn vaak braaf, hebben een hoog netheidsgehalte. Nagenoeg ontbreken polemiek, toekomstspeculatie, woede of ironie. Dat is niet vreemd – het is een handboek. Bovendien kan het niet als je let op specifieke doelen van de tekstproductie, waaronder het 'beste beentje voor zetten' om daarmee een interessante gesprekspartner voor deskundigen en belanghebbenden in aanpalende sectoren te worden. Verfrissend als contrast werken overigens wel de meeste artikelen van mensen uit het 'Umfeld' van samenlevingsopbouw, die hoeven niet altijd de enge sector van het opbouwwerk in het zondagse pak te hijsen. (Zie artikelen van Goossens over woonbeleid, Suykens over inspraak, maar vooral de bijdrage van Nieuwinckel die scherp grenzen verkennt van de wijkaanpak.)

Doch, afsluitend: over de waarde van het boek mag hier geen onduidelijkheid ontstaan, bestellen die container met wezenlijke inzichten over en vanuit het vak!! Dat kan in Brugge bij uitgeverij Die Keure.

Telefonisch rechtstreeks vanuit Nederland via het intoetsen van 0032 5047 1272 en het betalen van 1250 Belgische francs (dat is een dubbeltje per bladzijde ongeveer)

Titel en auteurs: "Handboek Samenlevingsopbouw in Vlaanderen." Baert H., De Bie M., Desmet A., Hellinx L., Verbeke L. (eds.) ISBN 90 5751 295 5. Uitgeverij Die Keure: Oude Gentweg 108 8000 Brugge.

Goed nieuws ook van eigen bodem

Waar het gaat om de dialectiek tussen samenlevingsopbouw en opbouwwerk, of de nood aan geschikte teksten voor scholing, dient zich begin dit jaar ook een andere belangrijke tekst aan. Vanaf 31 maart komt de eindrapportage van het Innovatieproject CMV beschikbaar. Drie jaar lang werden praktijk en theorie onderzocht om te kunnen beschikken over up to date inzichten voor het Hoger Sociaal Agogisch Onderwijs, en wel bij de variant Culturele en Maatschappelijke Vorming. Deze studierichting vormt de erfopvolger van de studierichtingen cultureel werk en opbouwwerk. In deze eindrapportage, verzorgd door Marcel Spierts, staan onder andere vier principiële teksten over de respectievelijke domeinen van CMV-werkzaamheid: vrije tijd/recreatie; educatie, kunst & cultuur en samenlevingsopbouw.

De tekst over samenlevingsopbouw, is om verschillende redenen interessant. Het is net als de Vlaamse tekst, een statement over opbouwwerk in deze overgangperiode. In de praktijk komen we steeds vaker anders gepositioneerde en anders opgeleide functionarissen tegen die opbouwwerkachtige zaken doen: tal van instituties binnen en buiten de overheid worden voorzien van een participatieve, de samenwerking zoekende rand. Interactief besturen of gewoon intensief communiceren met bevolkingsgroepen inzake maatregelen, is voorlopig althans, gewoon geworden bij instellingen die op een of andere manier iets van de bevolking (in de wijken) willen.

Dit roept vragen op naar de kern, het wezen van het vak opbouwwerk. Die vragen spelen natuurlijk ook bij nascholing of op de HBO-opleidingen waar studenten kunnen kiezen voor de differentiatie samenlevingsopbouw. In dit boek wordt getracht een licht te werpen op prangende kwesties als:

- Wat houdt samenlevingsopbouw anno 2000 in?
- Hoe ligt de verhouding met het opbouwwerk?
- Wat zijn actuele trends in de beroepsuitoefening en tegen welk decor van maatschappelijke ontwikkeling spelen die zich af?
- Wat moet het sociaal agogisch karakter van de opleiding hierbij inhouden?
- Welke verwachtingen en perspectieven dienen zich aan?

De tekst is lang overwogen en schuwt stellingnamen niet. De tekst heeft een aanzienlijke incubatietijd gehad, kende minstens zeven versies. Niet alleen Nico de Boer maar ook ikzelf werden gehoord om te adviseren en tekstonderdelen te schrijven of te redigeren. Doch ere wie ere toekomt: bovenal zorgde Marcel Spierts voor de lijn en Hay van der Sterren voor de praktijktoets.

Gelet op de betrokkenheid past mij geen kwalitatief oordeel, anders dan te zeggen dat het eindproduct misschien niet alle problemen oplost, maar wel tal van heikele kwesties van een aantal verdiepinglagen in de theorie voorziet.

Steunend op de kleine opleving van het LCO-Congres in de Beurs van Berlage (1991) en de omzetting van dit blad MO in MO/Samenlevingsopbouw (1993), wordt er in Nederland nu weer expliciet en uitgebreid aandacht besteed aan samenlevingsopbouw. Hetgeen dus wat anders dan opbouwwerk is, dat kleine verschil, als tussen man en vrouw, blijft spannend en intrigerend.

(Werken aan samenhang en openheid: een nadere verkenning van Culturele en Maatschappelijke Vorming)

M. Spierts (red.)

Elsevier/De Tijdstroom,

Maarssen 2000,

SBN 90 352 2244x

Prijs f 49,50.)

□

Gaat het ook goed met de Stichting Nederland?

door Gregor Rensen, Opleidingsmanager Culturele en Maatschappelijk Vorming, Haagse Hogeschool

In het onderwijs en in de zorgsector is de alarmbel allang geluid.

Gemeenten en andere overheden beginnen zich in toenemende mate zorgen te maken. Alleen in de welzijnssector is het nog betrekkelijk stil. Ten onrechte! Het wordt tijd dat ook deze sector zich druk gaat maken over het probleem van het begin van de nieuwe eeuw. Ik doel uiteraard op de groeiende tekorten op de arbeidsmarkt. Een probleem waar de gehele collectieve en gesubsidieerde sector stilaan behoorlijk last van begint te krijgen. Een probleem dat zonder structurele maatregelen niet eenvoudig opgelost kan worden.

In de media is de aandacht tot nu toe vooral uitgegaan naar het groeiende tekort aan arbeidskrachten in het onderwijs en in de zorg. Al die aandacht heeft er in ieder geval toe geleid dat de politiek zich het probleem aangetrokken heeft. Echter, alle maatregelen en initiatieven vormen slechts een druppel op de gloeiende plaat. Als operatiekamers leeg blijven staan wegens gebrek aan personeel, als schoolkinderen naar huis worden gestuurd omdat er geen leraren meer zijn, als nieuwe kinderdagverblijven gesloten blijven vanwege onvoldoende leidsters, dan is er echt wat aan de hand! Wie riep ook al weer dat het goed gaat in Nederland? Misschien met de BV Nederland, maar of dat ook opgaat voor de Stichting Nederland?

Ook in het opbouwwerk wordt het steeds lastiger om aan de vraag naar goed opgeleide arbeidskrachten te voldoen. Het lukt nauwelijks meer om goede jongerenwerkers of buurtwerkers te vinden. De opleidingen worden overspoeld met advertenties en verzoeken om studenten als tijdelijke krachten in te zetten. Het welzijnswerk zit in een arbeidsmarktparadox. Terwijl er meer werk om handen is dan ooit en het maatschappelijke beroep op de sector groeit, neemt de beschikbare capaciteit af. Het bekende varkenscyclus-effect lijkt aan de welzijnssector voorbij te gaan. Meer werk leidt niet automatisch tot een hogere aantrekkingskracht voor nieuwkomers op de arbeidsmarkt.

Recent onderzoek naar de arbeidsmarktproblematiek in het welzijnswerk ontbreekt voor zover ik weet. Naar de oorzaken van de achterblijvende arbeidsmarktpositie is het echter niet moeilijk gissen. Allereerst speelt de vergrijzing onder het personeelsbestand een rol. De generatie opbouwwerkers die in de jaren '70 is begonnen begint de uitredingsgerechtigde leeftijd te bereiken. Daarnaast speelt de slechte concurrentiepositie op de arbeidsmarkt de sector parten. Het imago van het sociaal-cultureel werk is laag. Het afbreukrisico nog altijd relatief hoog. De aanvangssalarissen van afgestudeerde HBO'ers wegen onvoldoende op tegen die in de andere collectieve sectoren, om over de marktsector maar niet te spreken. Een derde oorzaak is dat de sector nog relatief weinig investeert in de kwaliteitsverbetering en deskundigheidsbevordering van het eigen personeel. De doorgroeimogelijkheden blijven daardoor beperkt en dat leidt weer tot een hoge uitstroom. Kortom, de oorzaken zijn in vergaande mate vergelijkbaar met die in de thuiszorg, de gezond-

heidszorg en het onderwijs. Waar die sectoren er echter in geslaagd zijn om de problematiek onder de aandacht van de politiek te brengen, wordt de nood van de welzijnssector nog nauwelijks onderkend. Zelfs als dat wel het geval zou zijn, dan nog liggen oplossingen niet onmiddellijk voor het grijpen. De oplossing voor de kwantitatieve tekorten ligt niet als vanzelfsprekend bij de vakopleidingen. In de opleidingen Culturele en Maatschappelijke Vorming is de laatste jaren weliswaar sprake van enige groei van het aantal studenten, in vergelijking met de andere, meer marktgerichte MBO- en HBO-opleidingen blijft die groei zwaar achter. Op de studentenmarkt ondervinden de zorg- en welzijnsopleidingen steeds meer concurrentie van opleidingen, waarvan het imago en de beloningsperspectieven gunstiger liggen. Bovendien kiest lang niet iedere afgestudeerde CMV'er voor een baan in het welzijnswerk, zo blijkt uit cijfers van de CMV-opleidingen. Veelbetekenend is voorts dat verreweg de meeste CMV-studenten tegenwoordig niet kiezen voor het domein samenlevingsopbouw als specialisatie, maar voor kunst en cultuur, educatie of recreatie en vrije tijd. De vraag is dus gerechtigd of de opleidingen de komende jaren wel voldoende uitstroom genereren om in de toenemende vervangingsvraag naar arbeidskrachten in de samenlevingsopbouw te kunnen voorzien.

Werkveld en opleidingen zullen dan ook snel de handen ineen moeten slaan om het tekort aan arbeidskrachten te attaquieren. De verbetering van de arbeidsmarkt voor de welzijnssector is een gezamenlijk probleem. Structurele maatregelen zijn nodig om de komende jaren verzekerd te kunnen zijn van voldoende verse instroom. Maatregelen om het imago op te krikken, de verdere professionalisering en kwaliteitsverbetering te ondersteunen, studenten fatsoenlijke stagevergoedingen te bieden, de salarissen te verhogen, persoonlijke ontwikkeling en doorstroom van de werknemers te vergroten en onbekende talenten uit de kringen van allochtonen en langdurig werklozen aan te boren. De verschillende overheden zijn in deze problematiek eveneens nadrukkelijk partij. De overheid is immers zowel de belangrijkste subsidiënt als afnemer van het opbouwwerk. Genoemde maatregelen kunnen immers alleen worden geëffectueerd als ook de tarieven voor de diensten die de welzijnssector verricht omhoog gaan.

Het is daarom de hoogste tijd om ook als welzijnssector de krachten te bundelen en de alarmklok te luiden. De politiek moet ervan doordrongen worden dat de toekomst van onze kennismaatschappij staat of valt met een welzijnssector die erin slaagt ook de mensen met een grotere afstand tot die maatschappij te organiseren, te activeren en te doen participeren. Ook dat is een vorm van intelligent investeren! En dat mag best wat kosten! Zo niet, dan kan de onkostenrekening voor de BV Nederland over enkele jaren wel eens erg hoog oplopen!

□

Gregor Rensen

Is particulier initiatief uitschuiftafel overheid?

Senior opbouwwerker
Gerrit Pouwels
Ridder Orde Oranje Nassau

Voorop staat, want daar draait het allemaal om, dat Roermond met grote waardering en erkentelijkheid afscheid neemt van opbouwwerker Gerrit Pouwels. Hij heeft tomeloos veel (re)organisatiesettingen en fusies overlevend zich decennialang ingezet in in Roermondse Veld en gaat de zogeheten derde levensfase in. En niet dat hij nou overal mee ophoudt, dat zeker niet, want ook nu hebben nog tal van zaken zijn hart en aandacht, zo dus. Ter gelegenheid van de pensionering van Gerrit Pouwels organiseerde het stedelijke instituut CMAD (Centrum Maatschappelijke Activering en Dienstverlening) in Roermond een symposium, met als motto "de buurt betrokken". Als sprekers waren genodigd de Delftse hoogleraar Andre Thomsen, de Rotterdamse onderzoeker Joke van der Zwaard en Wil van de Leur van het Landelijk Centrum Opbouw. Een keuze makend, drukt MO/Samenlevingsopbouw aansluitend de bijdrage van Joke van der Zwaard in extenso af.

Burgemeester Kaizer relateert markt- en sociaal beleid

Extra inhoudelijk relief kreeg het symposium door de (niet geagendeerde) bijdrage van Burgemeester Kaizer van Roermond, die en dat bleek zeer kennelijk ook lid is van de Raad voor Maatschappelijke Ontwikkeling (RMO), het adviesorgaan van de Minister van VWS. Hij memoreerde in de vorm van een aantal 'decennialokjes' de 'Werdegang' van het welzijnsbeleid. En sprak zijn waardering uit voor degenen die zoals Gerrit Pouwels door al die pieken en dalen, wisselingen van beleidsregimes en reorganisaties 'staande bleven' en en doorgingen met het handwerk.

Kaizer signaleerde ook dat inmiddels de 'pendel' van het heilig verklaren van 'markt' en 'product' in de welzijnssector wel een gepasseerd station is. Duidelijk tekent zich af dat het op een dergelijke wijze



privatiseren en toepassen van marktdenken over welzijn niet toereikend en toepasselijk is.

Tevens riep hij op tot hernieuwde doordringing van de vraag of het 'particulier initiatief' vooral een 'uitschuiftafel van de overheid' is, dan wel een 'eigen identiteit' en verantwoordelijkheid heeft. Noties, dus die prikkelen tot dialoog, discussie en brainstorming. Maar de burgemeester arriveerde en hield zijn vertoog pas op het moment dat het symposium afgesloten werd. Zijn 'officiële missie' was uiteraard ook een andere, te weten 'het heeft hare Majesteit behaagd'. Onder stevig applaus speldde Burgemeester Kaizer dan ook Gerrit Pouwels de versierselen op, waardoor deze Ridder in de Orde van



Oranje Nassau werd. En daarna moest de scheidende opbouwwerker weer zelf in actie komen, omdat zo ongeveer heel Roermond even afscheid van hem wilde nemen.

►

De brede school en de rol van het buurtwerk

door Joke van der Zwaard



De doelstelling van de Brede School is het vergroten van ontwikkelingskansen van kinderen en jongeren. De Brede School is dus in de eerste plaats goed onderwijs: onderwijs waarin kinderen en jongeren zich de kennis, vaardigheden en houding kunnen eigen maken die ze nodig hebben om in onze maatschappij te kunnen functioneren, op de arbeidsmarkt, maar ook daarbuiten, als een persoon met zorg voor zijn sociale en fysieke omgeving. De brede school is er in principe voor alle leerlingen, maar houdt rekening met verschillen, met ongelijkheid. We weten allemaal dat het huidige onderwijs de ongelijkheid tussen kinderen versterkt, dat prestatieachterstanden in de loop van de schooltijd groter worden; daar wil de brede school ook iets aan doen. Niet alleen in het voortraject, waar tegenwoordig zo veel nadruk op ligt, maar in het hele schooltraject.

Want voorschoolse projecten hebben geen lange termijn effecten als daar later niet op doorgegaan wordt. Daarom hoort ook bij de brede school dat gekeken wordt naar de buitenschoolse wereld van de leerlingen, dat er een verbinding gelegd wordt tussen het buitenschoolse en het binnenschoolse leren en dat zo nodig voorzieningen worden getroffen om de leef en ervaringswereld

van de leerlingen te verbreden, om hun sociaal en cultureel kapitaal te vergroten. Zo kan het voor de leerlingen van een school in een witte middenklasse wijk nuttig zijn als de school of het buurtwerk activiteiten organiseert waardoor zij met kinderen uit andere sociale en etnische groepen in contact komen, leren communiceren en leren samenwerken. Dat hebben zij nodig om later goed te functioneren, zowel binnen als buiten hun werk. Een school in een zogenoemde achterstandswijk kan om dezelfde reden hetzelfde doen, maar zal daarnaast na moeten gaan of en hoe economische achterstand of een laag opleidingsniveau van de ouders, of een krappe en onveilige buitenruimte gecompenseerd moet worden, met extra aanbod en extra voorzieningen. Dan kom je bijvoorbeeld uit bij computerlessen voor leerlingen en ouders, bij allerlei vrijetijdsaanbod en bij huiswerkbegeleiding. Om te weten wat in een bepaalde buurt of voor bepaalde groepen nodig is, heeft de school de expertise van andere beroepskrachten en instellingen nodig. Leerkrachten van scholen in achterstandswijken wonen bijna nooit in die wijken. Dat geldt ook voor veel andere beroepskrachten, maar bij een aantal van die beroepskrachten (bijvoorbeeld de opbouwwerkers en sociaal cultureel werkers) hoort het nog meer bij hun werk om zich te verdiepen in de buurt als sociale omgeving en in de maatschappelijke positie van de mensen die er wonen. Ze zijn op de hoogte van veiligheidskwesties, ze weten waar en hoe territoriumstrijd gevoerd wordt in de openbare ruimte en wie daarin het onderspit delven. (Vaak zijn dat de jongere kinderen en

de meisjes) Ze zijn als het goed is ook op de hoogte van zelforganisaties: de clubs en verenigingen met sociale en culturele activiteiten, voor volwassenen en voor kinderen en jongeren.

Ouders en beroepskrachten

Een brede school is dus een school die samenwerkt met andere instellingen en met ouders. Leerkrachten moeten vooral doen waar ze goed in zijn, het vak waar ze voor gekozen hebben, het les geven, wat natuurlijk iets anders is dan lesjes draaien. Goed onderwijs betekent: kijken waar de leerlingen zijn, wat ze in huis hebben en vervolgens kinderen dingen laten doen waardoor ze een stapje verder komen. Zo begint huiswerkbegeleiding op school, met een leerkracht die nagaat of de leerlingen snappen wat ze moeten doen en of ze in staat zijn, ook praktisch gezien, om dat te doen. A1 die andere instellingen dragen ieder op hun eigen terrein en wijze hun steentje bij en het is belangrijk dat je dat van elkaar weet en dat je afstemt. In zo'n mooi multicultureel centrum zoals hier kan die informatieuitwisseling en afstemming in principe makkelijker georganiseerd worden. Maar het gaat nooit vanzelf, men moet het belang ervan inzien en men moet bereid zijn om elkaars bijdrage te erkennen en te waarderen.

Nou is mijn ervaring (en niet alleen die van mij) dat dat tussen die verschillende beroepskrachten op den duur wel lukt. Er valt op de meeste plekken zeker nog wat te verbeteren, in de beeldvorming over en weer en in echte afstemming, maar er bestaat onder beroepskrachten wel vaak



een basisgevoel van met zijn allen voor hetzelfde staan. Dat is veel minder het geval tussen beroepskrachten en ouders. Ik beperk me even tot de leerkrachten en kom later op die andere beroepskrachten terug. Het Katholiek Pedagogisch Centrum deed twee jaar geleden een onderzoek onder leerkrachten en ouders, het ging om het voortgezet onderwijs. Daaruit kwam naar voren dat 75% van de leerkrachten geen vertrouwen had in de opvoedingskwaliteiten van de ouders. Ik vraag me dan onmiddellijk af: hebben die leerkrachten zelf geen kinderen? Kijken ze ook zo tegen hun eigen ouderschap aan? Overigens bleken de ouders wel vertrouwen te hebben in de capaciteiten van de leerkrachten. Dus er zijn nog openingen voor een goed gesprek. Het KPConderzoek ging over een doorsnee van ouders en leerkrachten in Nederland. Ik maak me meer zorgen over de relatie tussen de (in Nederland voornamelijk witte) leerkrachten en de ouders uit lage inkomensgroepen en van andere etnische groepen. Die zorgen zijn gebaseerd op eigen onderzoek, onder beroepskrachten van verschillende disciplines en onder ouders van verschillende etnische groepen. Ze zijn ook gebaseerd op publieke discussies.

Vertrouwen

Er is ons de laatste maanden via de pers een 'multicultureel drama' opgedrongen. Ik heb me daar erg boos over gemaakt. Ten eerste omdat in deze teksten een beeld wordt opgeroepen van een 'bedreigde Nederlandse samenleving' of 'Nederlandse cultuur'. Gevoelens van bedreiging werken contraproductief, omdat ze contact en communicatie in de weg staan. Dat kan iedere opbouwwerker je uit eigen werkervaring vertellen. Wat volgens mij geproblematiseerd zou moeten worden is uitsluiting;

het onbegrip en de dichte deuren waar mensen die niet tot 'de Nederlandse samenleving' gerekend worden tegenaanlopen (bijvoorbeeld op de arbeidsmarkt) en de gevolgen die dat op de korte en lange termijn heeft. Mensen kunnen moedeloos worden, zich afsluiten of hun heil zoeken in alternatieve circuits en daardoor marginaliseren. Mijn tweede kritiekpunt op het verhaal van het multiculturele drama geldt het feit dat de mensen aan de onderkant van de samenleving de schuld van hun eigen achtergestelde positie in de schoenen wordt geschoven. Dat gebeurt door alles op een hoop te gooien: hoofddoekjes, onderwijsachterstand, een schietpartij op een school in Vechel, orthodoxe stromingen binnen de islam, de thuistaal van mensen, manvrouwverhoudingen, criminaliteit, werkloosheid en noemt u maar op. Je zou bijna blij zijn dat maar weinig immigranten het NRC lezen en naar NOVA kijken, maar dat is struisvogelpolitiek, want ze weten heel goed hoe over hen in Nederland gedacht wordt. Dat merken ze op straat en in hun contact met instellingen. Het gevolg is: ondermijning van vertrouwen, zowel zelfvertrouwen als vertrouwen in de Nederlandse samenleving. Een paar voorbeelden (uit eigen en andervrouws onderzoek) om dat te illustreren. Vrouwen die om religieuze redenen op latere leeftijd een hoofddoek willen dragen, voelen zich belemmerd om daartoe over te gaan, omdat ze weten (en in de praktijk ervaren hebben) dat ze dan als onontwikkelde en ongeëmancipeerde vrouw benaderd gaan worden door veel Nederlanders. Een Turkse vrouw zei bijvoorbeeld: 'Als ik mijn hoofddoek omdoe, gaan mensen in kromme zinnen met mij praten.' Ze was ook bang dat het dragen van een hoofddoek haar werkkanalen zou verkleinen, en daar heeft ze helaas gelijk in; en dan denk ik niet aan politieagenten

of andere geuniformeerde beroepen. Turkse vrouwen vertelden dat ze op school te horen kregen, dat ze thuis Nederlands moesten spreken. Een jaar geleden was ik daar nog verbaasd over, omdat alle deskundigen van mening zijn dat ouders met hun kinderen de taal moeten spreken die zij het beste beheersen. Daardoor leggen zij de beste basis voor hun kinderen om een tweede taal te leren. Maar tegenwoordig gaan er zelfs stemmen op (de minister van het grote stedenbeleid deed daar zelfs een uitspraak over) om mensen te verplichten om thuis Nederlands te spreken. Dat kan natuurlijk helemaal niet, maar hij geeft daarmee wel een boodschap af, namelijk: als u uw eigen taal spreekt (ofwel de taal waar u goed in bent), dan benadeelt u uw kinderen. Gelukkig is de staatssecretaris van onderwijs wat verstandiger op dit terrein. Zij ziet meer in de uitbreiding van voorzieningen waarin kinderen met het Nederlands in aanraking kunnen komen. Door er voortdurend op te hameren dat slechte onderwijsprestaties het gevolg zijn van de opvoeding thuis, worden mensen onzeker over de waarde van hun eigen culturele kapitaal. Ofwel ze nemen de problematiseringen over. Een collegaonderzoeker (Marine Jonkers) merkte dat jonge Marokkaanse moeders allerlei gewone opvoedingsproblemen aan hun Marokkaanszijn koppelden. Uit de aparte opvoedingsprogramma's voor Marokkanen hadden zij de conclusie getrokken dat Nederlandse moeders al die problemen met lastige en koppige peuters niet hebben. En als je dat wilt zien, dan zie je dat ook. Door de koppeling van hun problemen aan het Marokkaanszijn (een koppeling die ook vaak door beroepskrachten gemaakt wordt), voelen zij zich niet alleen minder goede moeders, maar ook minder in staat om dingen te veranderen. Negatieve beeldvorming kan ook tot



afstand houden leiden. Uit het onderzoek van Rie Bosman onder Nederlandse moedergezinnen blijkt dat een van de grootste onzekerheidsfactoren van deze moeders is: het negatieve beeld dat anderen (met name beroepskrachten) hebben van de opvoedingsomstandigheden in eenoudergezinnen. Dat kan hen ervan weerhouden om in gesprek te gaan als er werkelijk iets aan de hand is.

Afstand

Van Marokkaanse vaders hoorde ik dat zij zich niet zij niet welkom voelden op de school van hun kinderen. Ze zeiden: 'Het eerste wat ze aan ons vragen is: waarom komt uw vrouw niet mee?' Nederlandse scholen zijn natuurlijk niet gewend aan voorlees- en overblijfvaders. Dat past niet bij de traditionele rolverdeling in 'onze cultuur'. In dit geval speelt zeker het idee mee dat Marokkaanse mannen hun vrouwen 'thuis houden'. Ik zal niet beweren dat dat nooit voorkomt, dat ben ik ook tegengekomen, maar door iedere Marokkaanse man vanuit dit beeld te benaderen, maak je samenwerking onmogelijk. Van Marokkaanse vaders hoorde ik ook dat zij niemand meer op straat durfden aan te spreken, omdat mensen dan onmiddellijk naar hun tas grijpen. Zij weten dat die reactie bij hun zonen nog sterker is. Welke boodschap geef je je kinderen dan mee? Het is meestal een combinatie van: geef geen aanleiding en pas op je eigen veiligheid. Maar dat komt dus neer op: vermijd contact.

Gelukkelijk is er niet alleen onzekerheid en afstand houden, maar ook emancipatie en onderlinge hulp. En niet te vergeten als het over onderwijsprestaties gaat: vooruitgang, de jongere kinderen uit de gezinnen van de arbeidsmigranten doen het gemiddeld genomen beter dan de oudste kinde-

ren. Uit het onderzoek van Maurice Crul blijkt dat zij dat met name te danken hebben aan de hulp van hun oudere broers en zussen (en andere familieleden), ook al waren die zelf niet altijd succesvol. Die oudere broers en zussen zijn de generatie immigrantenouders van nu: moeders en vaders die gedeeltelijk in Nederland zijn opgegroeid, hier voor een deel naar school zijn geweest, en die beter weten dan hun ouders vroeger wat hun kinderen nodig hebben om zich thuis te voelen en goed te presteren op school. Deze ouders zien tegelijkertijd kritischer naar het Nederlandse onderwijs en ze delen hun kennis en kritiek met de nieuwkomers, de vrouwen en mannen die voor een huwelijk naar Nederland kwamen. Onder die nieuwkomers zijn verhoudingsgewijs meer hoog opgeleide mensen. Dat geldt ook voor de mensen die zich via een asielaanvraag in Nederland vestigen. Deze ouders kunnen bewustere keuzes voor een school maken dan de eerste generatie arbeidsmigranten. En dat doen ze ook in toenemende mate. Sommigen voor een school naar eigen religieuze richting, anderen juist voor een school met een etnisch gemengdere samenstelling dan de dichtstbijzijnde buurtschool. En soms plaatsen ontevreden ouders hun kinderen tussentijds over naar een andere school. Kortom, immigrantenouders doen in toenemende mate wat Nederlandse ouders ook doen: kiezen met hun voeten.

Opbouwwerk

Ik vind dat niet per se een slechte ontwikkeling. Het kan scholen wel eens wakker schudden. Maar voor de ontwikkeling naar een brede school is in de eerste plaats belangrijk dat de communicatie tussen school en ouders verbetert. Daar kan de school, als instelling en kunnen inviduele beroepskrachten een hoop aan doen. Het

opbouwwerk kan daar ook een rol in vervullen. Ik heb gemerkt dat ouders behoefte hebben aan een plek en personen waar zij hun vragen en twijfels over het onderwijs kunnen neerleggen, zonder gelijk in discussie te hoeven gaan met een directeur of leerkracht die heel begrijpelijk onmiddellijk gaat uitleggen cq verdedigen waarom het gaat zoals het gaat. In de praktijk hebben OETC-leerkrachten of 'buurtmoeders' op scholen vaak zo'n vraagbaak en praatpaalfunctie. Die zijn daar echter maar gedeeltelijk voor toegerust en hun gezag binnen het team is vaak beperkt. Een opbouwwerker kan onafhankelijker opereren en kan individuele vragen of klachten bij elkaar brengen. Hij of zij kan sprekkuren organiseren, maar ook naar aanleiding van signalen in de buurt bijeenkomsten organiseren, zoals dat gebeurt in verband met woningonderhoud. Daarbij kan samenwerking gezocht worden met organisaties van of voor immigranten. In die kringen zijn hier in Limburg en landelijk veel methodieken en projecten op dit terrein ontwikkeld, bijvoorbeeld in de vorm van cursussen voor (aspirant)MR-leden.

Ik heb nu drie functies van het buurtwerk voor de ontwikkeling van de brede school genoemd:

1. het signaleren van behoeften aan voorzieningen: opvang (ook voor oudere leeftijdsgroepen), veilige speelruimte en activiteiten die het sociaal en cultureel kapitaal van de kinderen (en hun ouders) kunnen vergroten;
2. daar zelf aanbod in doen (het sociaal cultureel werk, vrijwilligerswerk);
3. het versterken van de positie van de ouders (het opbouwwerk en zelforganisaties).

Dat vraagt van het buurtwerk kennis (van de wijk en de mensen in de wijk) en

methodieken, maar ook vertrouwen: vertrouwen in de mensen in de wijk en bereidheid om op basis van gelijkwaardigheid te praten en samen te werken, met andere beroepskrachten en met de mensen in de wijk. Dat zijn allemaal zaken die ik ook tegenkwam in de beschrijvingen van het werk van de heer Pouwels. Dus er moet hier in het Roermondse Veld voldoende basis zijn om op voort te bouwen. Voor het vergroten van de ontwikkelingskansen van kinderen en jongeren kan in de buurt nog veel meer gebeuren, met name in de richting van de ontwikkelingskansen van de ouders, de vaders en de moeders.

Literatuur:

Rie Bosman, Opvoeden in je eentje. Een onderzoek naar de betekenis van het meergezin voor de onderwijskansen van kinderen. Lisse, Swets & Zeitlinger 1993.

Rabiaa Bouhalhoul & Joke van der Zwaard, Een kwestie van vertrouwen. Gespreksgroepen met Marokkaanse ouders. Rotterdam, SBWR 1996.

Maurice Crul, De sleutel tot succes. Over hulp, keuzes en kansen in de schoolloopbaan van Turkse en Marokkaanse jongeren van de tweede generatie. Amsterdam, Het Spinhuis 2000.

Marina Jonkers, 'Op andere gedachten over allochtone doelgroepen. De tussengeneratie Marokkaanse moeders'. In: Sleutelen aan startkwalificaties. Gemengde berichten over voorschoolse educatie. Themanummer Vernieuwing, tijdschrift voor onderwijs en opvoeding 56 (1997) 9, 911.

Saskia van Oenen, Joke van der Zwaard & Marijke Huisman, Starten met de brede school. Utrecht, NIZW 1999.

Joke van der Zwaard, Hoe vrouwen moederen. Buurtgesprekken over opvoeding. Utrecht, SWP 1995.

Joke van der Zwaard, Met hulp van vriendinnen. Vrouwen uit lage inkomensgroepen over rondkomen en vooruitkomen. Utrecht, SWP 1999.

Geen peentjes zaaien, maar de wijk in

NME werkers en opbouwwerkers ontmoeten elkaar

door Brenda Vink

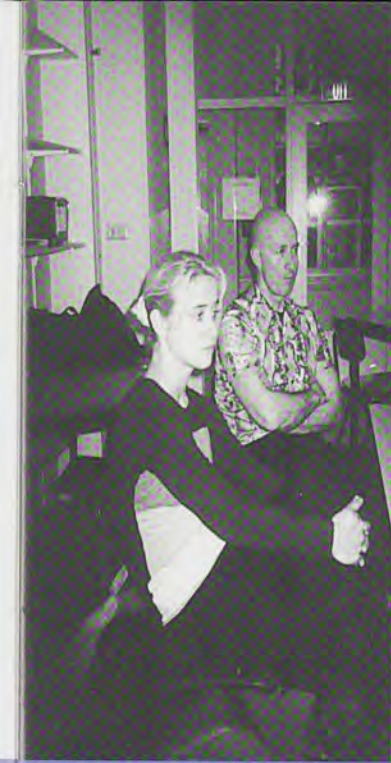
Zomaar een maandagmiddag in Rotterdam. Buiten is het druilerig, binnen hangt een sfeer van positieve verwachting. Want hier zitten ze dan bij elkaar: opbouwwerkers en NME-werkers. Wat kunnen die twee werelden aan elkaar hebben? Wat is er nodig om een goede samenwerking van de grond te laten komen? Kernvragen voor een rondetafelgesprek.

De deelnemers aan tafel waren ook aanwezig op de veldwerkexcursiedag 'Opbouwwerk en milieu: duurzaam initiatief in wijken en buurten' op 2 december. Dit gesprek is daar een vervolg op. Even voor-

stellen: Tom van Wanum en Willeke van Spaandonk, NME-medewerkers, en Henny Grootaers, opbouwwerkster in Rotterdam, Kees Stuurup en Gerwine Wuring, LCO (Landelijk centrum Opbouwwerk), Rosa Lucassen van het Bureau NME-diensten. Gespreksleiders Rosa Lucassen en Gerwine Wuring beginnen met een warming-up: wat zijn de kernwoorden voor de verschillende disciplines?

Vanuit het opbouwwerk worden de volgende termen aangegeven: draagvlak in de wijk, dicht bij de bewoners, concreet, doen. Projecten in het opbouwwerk ontstaan meestal als antwoord op een aantal klachten en problemen die in een buurt gesignaleerd worden. Soms leidt dat tot een project waarbij ook sprake is van NME-activiteiten.

Henny: "Het gebeurt heel onbewust: je constateert dat er weinig groen is in een wijk, dus daar moet je wat aan doen. Met die gedachte moet je bewust kansen benutten en samenwerking zoeken in je netwerk. Kijken of je meerdere functies kunt realiseren, functies waar draagvlak voor is, en dan blijkt soms dat je met NME bezig bent." Het gaat wat hen betreft echt om het nemen van verantwoordelijkheid voor de directe leefomgeving door de bewoners van het Oude Westen. Zo is het project met bintentuinen en een kabouterpad in de wijk ontstaan. Maar daar is geen NME'er aan te pas gekomen.



Natuur- en Milieueducatie (NME) richt zich op ecologische basisvorming, op leren voor leefbaarheid en duurzaamheid. NME is sterk in ontwikkeling en vervult in steeds meer gemeenten een functie in buitenschoolse situaties. Zo draagt NME bij aan een duurzame leefomgeving door leerprocessen te organiseren en faciliteren. Deze leerprocessen zijn dikwijls heel informeel (in tegenstelling tot schools / formeel leren). Natuur, leefbaarheid en milieu zijn onderwerpen die blijvend aandacht vragen met wisselende actualiteit per gemeente. NME-beroepskrachten zijn specialisten in het organiseren en faciliteren van leerprocessen over natuur en milieu.

Vergadercultuur funest

De twee aanwezige NME-medewerkers geven aan dat NME in hun praktijk tot voor kort vooral betrekking heeft op de volgende kernwoorden: kinderen, schooltuinen, onderwijs en bewustwording.

Er is nog maar weinig ervaring met wijkgericht werken in het Rotterdamse NME-werk. Zestig jaar schooltuintjes heeft de leefomgeving in de wijk niet automatisch verbeterd. Er zijn wel duidelijk ontwikkelingen en activiteiten in die richting gaande.

Met name Tom is daarin een pionier. Hij was het peentjes zaaien wel zat, en trok de wijk in. Zijn ervaring is dat er dan veel meer gewerkt moet gaan worden met de eigen waarden en normen van de betrokkenen, en niet vanuit de regels van de NME'er. De insteek vanuit de directe leefomgeving is erg belangrijk; deze moet centraal staan. Als voorbeeld noemt hij een project waarbij in een wijk volkstuintjes zijn aangelegd. In dit project werd een al bestaande bewonersgroep benaderd. Bij het inventariseren van behoeften bleek voor veel buitenlanders het begrip 'volkstuintjes' onbekend te zijn. Maar zodra het begrip duidelijk werd, bleek men positief. Omdat ook de woningbouwvereniging als eigenaar van de grond positief was, kon het project redelijk snel gerealiseerd worden. Ook van belang waren de goede contacten met onder meer de afdeling gemeentewerken.

Advisering

Er wordt over en weer nog erg weinig gebruik gemaakt van de wederzijdse expertise. Men kent elkaar niet of weet onvoldoende van elkaars werk.

Henny: "Ik bel Tom om advies over zaken betreffende tuinieren". Dat Henny niet een tuincentrum belt, lijkt haar duidelijk: een NME'er doet iets met plant én mens. Dat NME veel meer kan zijn dan advisering in het omgaan met tuintjes wordt in het gesprek duidelijk.

Als het gaat om het leefbaarder maken van portieken noemt Tom allerlei activiteiten. Schilderijen maken met kinderen met natuurlijke verf bijvoorbeeld, of plantenbakken zelf ontwerpen en inrichten. Tuinieren is voor NME'ers een middel, geen doel, hoewel NME-werkers dat zelf af en toe ook uit het oog verliezen.

Pionieren

Andersom is ook niet duidelijk wat opbouw-werkers allemaal doen waar NME'ers een rol in kunnen spelen. Er is nog te weinig ervaring en interesse. Tom voelt zich in het Rotterdamse een echte voorloper bij het werken in de wijk. Hij was op de veldwerk-excursiedag op 2 december dan ook blij verrast: "Ik vond de dag heel inspirerend: er waren ineens twee collega's die ook in de wijk willen gaan werken!"

Eén van die collega's was Willeke. De wijk in gaan is nieuw voor haar. Wat haar is bijgebleven van 2 december toen ze door De Blokslag liep, een wijk waar weinig groen te bekennen is, was het even schrikken: "Poeh, wil en moet ik hier gaan werken?". In het gesprek wordt duidelijk dat Willeke geen idee heeft van het werk van bijvoorbeeld Henny als opbouw-werkster. Die is zeker geen activiteitenbegeleidster of sociaal-cultureel werkster, maar activeert buurtbewoners zodat zij zelf verantwoordelijkheid nemen voor de ontwikkelingen in hun straat.

Meerwaarde

Willeke volgt een cursus 'NME in de wijk'. Een belangrijke vraag die ze daarbij heeft is: wanneer moet ik het initiatief nemen, en wanneer wordt je gebeld? Dit blijkt eigenlijk de kernvraag te zijn waarom er wel of niet wordt samengewerkt. Men kent elkaar gewoon niet.

Wie werkt er voor het NME in de betreffende wijken? Wie werkt er bij het opbouw-werk? Door toeval kennen Henny en Tom elkaar, maar het contact is niet structureel. Geregeld contact zorgt ervoor dat je elkaars meerwaarde leert kennen en vervolgens kunt benutten. Als je weet wat de



Kees merkt tenslotte nog op dat NME'ers meer projectmatig zouden kunnen denken: via projecten kun kennis en expertise koppelen en zo in je financieringsstromen een meerwaarde creëren. Het wordt tijd dat NME'ers en opbouwwerkers in hun eigen werkgebied samen de straat op gaan om te gaan kijken waar ze concreet kunnen gaan werken. Van daaruit kan er ervaring worden opgedaan met de verschillende rollen en taakopvattingen bij NME diensten en het opbouwwerk.

(Brenda Vink ontwikkelt trainingen en adviseert over trainingen bij het IVN te Amsterdam.

Dit artikel werd eerder gepubliceerd in NME-Podium; het vaktijdschrift voor NME-professionals. NME-Podium wordt uitgegeven door Bureau NME-diensten/IVN; het landelijk servicepunt voor professionele NME van het IVN (landelijke organisatie voor Natuur en milieueducatie).

□



ander te bieden heeft kun je elkaar inschakelen bij projecten en die kennis en ervaring ook beter inbedden in je werk (bijvoorbeeld door tijd te reserveren).

Henny vertelt over het Rotterdamse Opzoomeren, een jaarlijks terugkerende campagne om leefbaarheid in de eigen straat te verbeteren. Er zijn subsidies, instanties werken zo goed mogelijk samen om gesignaleerde problemen snel op te lossen en op allerlei manieren wordt het verbeteren van de leefbaarheid in de straat gestimuleerd. Duidelijk wordt dat een bestaand instrument als het Rotterdamse Opzoomeren effectief is voor het verbeteren van zowel de sociale omgang als de kwaliteit van het leefmilieu.

NME'ers zouden er hun voordeel mee kunnen doen.

Politiek betrekken

Weer terug naar de praktijk: het verbeteren van de onderlinge contacten kan uitsluitend op het niveau van de 'werkers' worden geregeld. Daarvoor zijn ook afspraken op beleidsniveau noodzakelijk. Immers, geen ruimte in het werkplan betekent weinig activiteiten in de wijk, en dat roept weinig tot geen vragen op en dus geen ruimte in werkplan. De cirkel is compleet.

Draagvlak binnen de politiek is dus essentieel, want (deel-)gemeenten bepalen namelijk of NME-in-de-wijk een plek krijgt in het werkplan van een NME-centrum of niet.

Globaal

Door Fred Stafleu

Social Work And Social Development - New Trends In A Changing Europe

Invitation and call for papers

The Board of the European Branch of the Inter-University Consortium for International Social Development (IUCISD) announces the next biannual European IUCISD Conference on

Social Work and Social Development - New Trends in an Changing Europe

To be held in Riga, Latvia, 28-29-30 of September 2000.

At Hotel "Konventa Seta", Kaleju Str 9/11. Tel +371 708 750105. Fax +371 708 506.

The Conference theme includes the following issues:

1. Community Development
2. Social Welfare, privatisation and social work
3. Social Work and exclusion
4. Educational response to a new professional identity in a time of globalisation.

The deadline for submitting abstracts (1 or 2 pages) is 15 May 2000. Please make sure that your full name and address, as well as phone, fax and e-mail are given at the top of the first page, and indicate under which issue (1-4) the paper is submitted. Authors will be informed about acceptance of their papers by 15 June 2000. Approximately 20 minutes will be allowed for presenting each paper. The Conference language will be English.

Abstracts, papers and inquiries should be addressed to the President of the Organising Committee:

Roar Sundby, Assistant Professor

AHS, HIST, 7005 Trondheim, Norway

Tel. +47 73 55 92 00. Fax +47 73 55 93 51. E-mail: rs@ahs.hist.no

A detailed programme for the Conference will be sent to you by the end of June.

Voor meer informatie kunt u ook contact opnemen met Fred Stafleu, telefoonnummer 0174-247536.

□

Politie richt pijlen op probleemjongen



Het idee ontstond tijdens een weekenddienst. Henny Wevers en Herman Abbing, politieagenten in Losser, werden geattendeerd op De nationale Toekomstprijs. De tien beste inzendingen voor 'de wereld van morgen' werden onlangs in Den Haag beloofd met het 'duurzame duizendje'. 'Winst levert ons idee niet op', aldus Abbing. 'Wij investeren die duizend gulden en zorgen er vervolgens dat de gemeenschap minder kosten hoeft te maken. En die gedachte sprak de jury blijkbaar wel aan.'

Drie duizendjes voor ideeën uit Twente

Enschede - Van de tien winnaars van het 'duurzame duizendje' komen er drie uit Twente. Behalve de politieagenten uit Losser zijn dat M.F.A. Tromp en L.E.O. Faes uit Lonneker. Tromp wil twee- en driewielers loopfietsen in ontwikkeling brengen, die de mobiliteit van de kinderen en mindervalide volwassenen vergroot. Die fietsen vergroten de onafhankelijkheid van de gebruiker, Faes, tekenaar van beroep, wil voor de jeugd een moderne versie van Don Quichotte die strijdt voor duurzame energie en wordt tegengewerkt door de op geldbeluste Sancho Patsjer.

Onder het koffiedrinken viel de blik op een klein artikel in het Algemeen Dagblad. Henny Wevers las het en tikte vervolgens zijn collega aan. 'Kunnen wij daar iets mee?' hardop brainstormen leverde vervolgens het idee op iets te doen voor de jeugd van Overdinkel. 'Rond buurthuis Het Trefpunt', wisten beiden, 'veroorzaken jongeren veel overlast. Gemeentelijke en particuliere eigendommen worden vernield en het publiek wordt lastiggevalen. Door de jeugd in het buurthuis meer faciliteiten te bieden kun je de hinder waarschijnlijk terugdringen.'

Herman Abbing weet waarover hij praat. Hij is wijkagent in Overdinkel, kent de (probleem)jongeren bij naam en weet ook precies hoe ze zich gedragen. 'Sinds kort zijn we met hen in gesprek. Onder voorwaarden kunnen ze in de avonduren ook weer in het

buurthuis terecht. Daar moeten ze dan echter wel dingen kunnen doen die ze ook echt leuk vinden. Begeleiders moeten hen daar ter plekke op hun verantwoordelijkheidsgevoel wijzen. Met het duizendje willen we in ieder geval twee elektronische dartborden aanschaffen. En dan blijft er altijd nog wel geld over om andere activiteiten te ondernemen.'

De uitwerking van dit idee werd op een A-4tje gezet en opgestuurd naar de stichting De Nationale Toekomstprijs, dat al sinds 1997 'duurzame duizendjes' toekent aan ideeën die zorgen voor economische groei en een meer sociale samenleving. Het zou, laat de stichting in haar folder weten, helemaal een pré zijn als het idee ook nog bijdraagt tot grotere ontplooiingskansen van mensen.

'Als je het letterlijk interpreteert voldoen wij niet aan alle criteria', beseffen de twee agenten. 'Je moet in de uitwerking van je plan bijvoorbeeld ook de winstverwachting aangeven. Maar ik zou niet weten hoe ik ons idee concreet in geld kan uitdrukken. Het is ons er om te doen een negatieve ontwikkeling juist een positieve wending te geven.'

Die gedachte werd het bestuur van de stichting ook wel duidelijk. Vandaar ook dat Wevers en Abbing, net als de negen andere prijswinnaars, elke twee weken een kort verslag met hun vorderingen moeten opsturen naar de stichting. Want stel dat Abbing en Wevers met hun idee gedaan krijgen dat het vandalisme en overlast in Overdinkel echt ver wordt teruggedrongen, dan kon dit wel eens een idee zijn dat met geen geld terug te betalen valt. Het kleine Overdinkel zou dan wel eens kunnen uitgroeien tot een landelijk voorbeeld. En dat voor maar duizend gulden. Had de gemeente daar niet op kunnen komen? □

Het sociaal plan als katalysator van wijkvernieuwing

door drs. Berry Prins adviseur/procesmanager volkshuisvesting bij KAW architecten en adviseurs te Groningen

Een geslaagde wijkvernieuwing is welhaast ondenkbaar zonder een goed sociaal plan. Maar wat is een goed sociaal plan? Welke eisen worden daaraan gesteld, en door wie? Het sociaal plan kan functioneren als katalysator van processen, als stimulator van bewonersparticipatie en netwerken. Het sociaal plan kan echter ook een broeinest zijn van tegenacties van bewoners(organisaties). In dit artikel wordt uiteengezet welke positieve en negatieve effecten een sociaal plan kan hebben. Deze effecten zijn gebaseerd op de praktijk van herstructurering en wijkvernieuwing en recente trends. De auteur herkent hierin een serieuzere benadering van 'professionals' en bewoners dan enkele jaren geleden. Het sociaal plan lijkt niet langer meer op het tweede plan komen. Tijd voor een doorstart naar het eerste plan?

Vanaf eind jaren tachtig wordt er door woningcorporaties en gemeenten voorzichtig begonnen met herstructurering van stadswijken. De herstructureringsgolf begint ruwweg in het Noorden van Nederland vanwege acute nood door de (dreigende) leegstand van huurwoningen, daarna wordt alras ook de rest van Nederland overstromd door de wijkvernieuwingsmoesom. In het kielzog van de vele wijkplannen worden parallel aan dit vernieuwingsproces sociale plannen opgesteld. In dit artikel wordt de ontwikkeling en de invloed van deze plannen besproken.

Wat is een sociaal plan?

Het begrip 'sociaal plan' komt uit de wereld van de bedrijfsreorganisaties. Met het begrip wordt de overeenkomst bedoeld tussen vakbonden en werkgever(s) over de wijze waarop met werknemers wordt omgegaan voor en tijdens de reorganisatie. Analooq daaraan kan het sociaal plan in de context van herstructurering worden gezien als een overeenkomst tussen de initiatiefne-

mers en de bewoners, ondernemers, winkeliers en andere betrokkenen over de wijze waarop met hen zal worden omgegaan voor en tijdens de herstructurering van hun wijk of buurt. In een sociaal plan wordt vastgelegd welke rechten en plichten de huurder en verhuurder heeft voor, tijdens en na de wijkvernieuwing.

Het gaat dan bijvoorbeeld om: de hoogte van de verhuis en herinrichtingsvergoeding, herhuisvestingsprocedures, voorrang bij toewijzing van een vervangende huurwoning, terugkeerrecht, huurgewinning, woonwensen, inspraak en klachtenafhandeling, de periode waarop het sociaal plan van toepassing is, het beleid ten aanzien van zelf aangebrachte voorzieningen, extra beheer, hulp bij de verhuizing, aanvullende diensten van de corporatie of regelingen voor bijzondere aandachtsgroepen.

De eerste sociale plannen in de huidige vorm worden vanaf het midden van de jaren negentig gemaakt. Initiatiefnemer is meestal de corporatie. Uit een inventarisatie van KAW, waarbij een tiental sociale plannen uit eind '97 tot begin '99 met elkaar vergeleken zijn, blijkt dat er nogal grote verschillen tussen inhoud en vorm van sociale plannen te zien zijn. Er is geen eenduidige lijn te ontdekken, terwijl de behoefte daaraan groot is. Pas medio '99 komt de Nederlandse Woonbond met een visie op de rol van bewonersorganisaties bij wijkvernieuwing ('Bewoners in de hoofdrol'). Maar het moet gezegd: het betreft dan wel gelijk een uitgebreid pleidooi. Even later volgt ook de landelijke koepel Aedes met een beknopte brochure ('Maatwerk in de wijk, herstructureren met bewoners'). De meeste bewoners weten zich dan al ondersteund door professionals van plaatselijke bewonersorganisaties.

Waarom een sociaal plan?

In de praktijk zijn er hoofdzakelijk drie motieven om een sociaal plan op te stellen: helderheid bieden aan bewoners over rechten en plichten, vergroten van het draagvlak voor de ingrepen in de woningen en, tenslotte, vanwege, het 'goed fatsoen' van de verhuurder. Met name dit laatste aspect heeft er in het verleden te vaak voor gezorgd dat de totstandkoming van het sociaal plan te laat kwam. Prioriteit had het

maken van een herstructureringsplan, al dan niet samen met bewoners. Het sociaal plan stond lange tijd op het 2e plan; het kwam pas na het herstructureringsplan aan de beurt. Dat is te betreuren, want juist het opstellen van een sociaal plan biedt veel mogelijkheden waar het gaat om bewonersparticipatie, draagvlak en begrip, en kwaliteitsverbetering van het herstructureringsplan door inbreng van bewoners.

Bewonerscommissies voelen zich ook vaak niet serieus genomen als het sociaal plan te laat op tafel komt. De indruk bestaat dan dat beslissingen al genomen zijn en het overleg slechts een formele afhandeling is. Het sociaal plan kan echter wel degelijk een katalysator in het herstructureringsproces zijn. In onze 'netwerksamenleving' verdwijnen oude sociale structuren, zoals die bijvoorbeeld nog wel voorkomen in oude volkswijken waar men voor elkaar opkomt en op elkaar let. Daartegenover staat een monidige wijkbewoner die een eigen netwerk van kennissen, vrienden en relaties heeft, verspreid door de buurt, wijk, stad of nog verder weg (denk bijvoorbeeld aan de mogelijkheden die het internet biedt).

Tussen burens of verschillende bevolkingsgroepen bestaat vaak geen band meer. Dat beeld verandert als er een gezamenlijk belang is, een gezamenlijk bedreiging. Een dreigende sloop van de buurt is zo'n gezamenlijk belang. Bewoners zoeken elkaar in zo'n situatie op en zoeken naar mogelijkheden om mee te praten of actie te voeren. Dit wordt ook wel het Nimbyeffect ('Not in my backyard') genoemd.

Met name bij ingrijpende herstructureringsprocessen ontstaat er vaak een hechte band tussen buurtbewoners. De betrokkenheid bij de buurt blijkt dan ineens toch groot. Bewoners organiseren zich. Deze energie biedt vele mogelijkheden voor het betrekken van bewoners bij de ontwikkeling van een sociaal plan. Deze ontwikkeling neemt relatief weinig tijd in beslag van bewoners, de onderwerpen zijn doorzichtig en de thematiek is bekend. Het sociaal plan kan derhalve de rol als katalysator vervullen om de bewonersbetrokkenheid te vergroten. Na het gezamenlijk vaststellen van het sociaal plan kan de inmiddels ontstane bewonersbetrokkenheid worden benut voor het, in een

open planproces, ontwikkelen van een herstructurerings- of wijkvernieuingsplan. Daarbij is een aantal overwegingen van belang.

Overwegingen ten aanzien van de katalysatorfunctie

Een sociaal plan is onmisbaar in een herstructureringsproces. Een sociaal plan, en ook de ontwikkeling van het sociaal plan zelf, is een katalysator voor de herstructurering. Een sociaal plan biedt houvast voor, en duidelijkheid aan, zowel de initiatiefnemers (meestal een corporatie of gemeente) als aan andere betrokkenen (individuele en verenigde bewoners, ondernemers in het betrokken gebied en vele anderen in de wijk). Op die manier ontstaat helderheid omtrent het herstructureringsproces en daarmee een zekere mate van draagvlak onder bewoners.

Het maken van een sociaal plan getuigt van goed fatsoen. Het doel van een sociaal plan is evident, maar kan breed of smal worden geformuleerd. Naast het minimaliseren van de 'schade' die partijen ondervinden door de (voorgenomen) herstructurering biedt het sociaal plan een handvat voor het vastleggen van rechten en plichten van partijen, het verhelderen van de rolverdeling, het creëren van een zekere mate van draagvlak voor het herstructureringsplan en levert het een kwalitatief beter herstructureringsplan op. De kosten van een sociaal plan zijn laag. De kosten van het opstellen van een sociaal plan zijn in vergelijking met de kosten van het ontwikkelen van een herstructurerings-

plan of wijkvernieuingsplan erg laag. Ook in vergelijking met de totale investeringen die voortkomen uit een herstructureringsplan zijn de kosten van een sociaal plan marginaal. De voordelen zijn echter evident: een in samenspraak ontwikkeld sociaal plan zorgt voor een snellere voortgang van het proces (en dus voor minder proceskosten), het draagvlak voor het herstructureringsplan wordt meestal fors groter en het biedt een handvat voor discussies met betrokkenen. Het inzetten van een professionele bewonersondersteuner dient dan ook door de initiatiefnemers gefaciliteerd en gefinancierd te worden.

Het sociaal plan komt vaak te laat. Uit ervaringen tot nu toe blijkt dat het sociaal plan te laat wordt ontwikkeld. Het heeft veel voordelen om met het opstellen van een sociaal plan te starten op het moment dat er ook begonnen wordt met de inventarisatie of analysefase van het herstructureringsplan. Tegen de tijd dat er conceptplannen zijn voor de herstructurering, moet het sociaal plan klaar zijn. Op drie momenten in het herstructureringsproces moet er worden nagedacht over het sociaal plan: voor, tijdens en na vaststelling van het herstructureringsplan. Het schaalniveau waarvoor het sociaal plan geldt, is bepalend voor de inhoud. Is er sprake van een herstructureringsplan voor een buurt, wijk of stad? Is het sociaal plan normstellend of komt het voort uit stedelijke afspraken? En is het sociaal plan op wijkniveau ontwikkeld en vastgesteld of is er een overeenkomst met stedelijke bewonerskoepels? Daarnaast dient er een vaste paragraaf

in een sociaal plan te komen met betrekking tot (voorgenomen) investeringen in welzijn en de wijk samenleving.

Samenwerken is een kwestie van vertrouwen. De bereidheid van partijen om samen te werken is bepalend voor het eindresultaat, zowel van het sociaal plan als van het herstructureringsplan. Vertrouwen moet worden gewonnen in de loop van het ontwikkelingsproces en continu waargemaakt.

Conclusie

Jarenlang heeft het sociaal plan op het 2e plan gestaan waar het gaat om de rol die het speelt in het gehele herstructureringsproces. Vaak kwam het pas aan de orde als het herstructureringsplan al in volle ontwikkeling was. Recentelijk wordt steeds vaker onderkend door corporaties en gemeenten dat het opstellen van een sociaal plan zinvol is, maar het katalyserend effect op de bewonersparticipatie wordt nog onvoldoende benut. De opstelling zou daarom eerder moeten plaatsvinden dan nu gebeurt. Het sociaal plan moet niet meer fungeren op het tweede plan, maar moet juist als eerste item in een herstructureringsproces op de rails gezet worden. Een dergelijke 'doorstart' van het sociaal plan past uitstekend in huidige tijdgeest, waarin de mondigde burger zelf bepaald wanneer zij voor haar eigen rechten opkomt, al dan niet in samenspraak met de buurtbewoners (De auteur is adviseur/procesmanager volkshuisvesting bij KAW architecten en adviseurs te Groningen.)

□

Congres Arbeid 2000

20 21-22 juni 2000-04-11
RAI Congrescentrum Amsterdam

De krapte op de arbeidsmarkt verhoogt de druk om te voorkomen dat mensen uitvallen op het werk. De politiek neemt maatregelen om de arbeidsparticipatie van bijvoorbeeld ouderen te bevorderen. Op hetzelfde moment wordt gewerkt aan een ingrijpende herziening van de uitvoering van de sociale zekerheid. Helpen deze maatregelen bedrijven om anno 2000 aan werknemers te komen? Helpt dat de werkzoekenden om aan het werk te komen? Iedereen die professioneel betrokken is bij dit brede aandachtsgebied, die nieuwe en praktische kennis op wil doen en, haar/zijn ideeën wil toetsen aan die van anderen, wordt bijeen gebracht door TNO Arbeid, de Branche

Organisatie Arbodiensten (BOA) en het Landelijk instituut sociale verzekeringen (Lisv) op het congres Arbeid 2000.

Kort overzicht van de drie congresdagen:
Dinsdag 20 juni: Preventie en Verzuimbegeleiding
Woensdag 21 juni: Reïntegratie
Donderdag 22 juni: Sociale Zekerheid en Arbeid.
Deelnemers aan Arbeid 2000 kunnen elke ochtend kiezen uit drie sessies over het dagthema. Tijdens een debat is er ruime gelegenheid om daarover mee te discussiëren. In de middag vinden diverse workshops plaats over het dagthema; deelnemers kunnen er meerdere volgen. Op woensdag 21 juni presenteren BOA/arbodiensten op het congres tevens hun initiatief: Stichting

Expertise Centrum Reïntegratie (STECR). Op aanvraag ontvangt u de uitgebreide folder van Arbeid 2000 met daarin een uitgebreid overzicht van het congresprogramma en een inschrijvingsformulier. Noteert u nu alvast de congresdagen in uw agenda! U kunt zich voor een of meerdere dagen van het congres inschrijven.

NB: Tijdens het congres Arbeid 2000 vindt een informatiemarkt plaats waar diverse bedrijven en instellingen hun producten en diensten presenteren.

Inlichtingen: EvC Organisatiebureau bv,
Postbus 2326, 2002 CH Haarlem. Tel 023-527-3350. Fax 023- 527 33 94.

□

Kiosk

door Jos van Meeuwen

Personeel gezocht

"Bedrijven en overheidsinstellingen zoeken vrijwel zonder uitzondering naar het schaap met de vijf poten: jong, hoog opgeleid en met enkele jaren specifieke ervaring"

Werkgevers klagen steen en been dat ze niet aan personeel kunnen komen, wat ze ook doen. De vele onvervulbare vacatures kosten hen handenvol geld. Daarom moeten de werkloosheidsuitkeringen omlaag en moet het gemakkelijker worden om zieke werknemers te ontslaan.

De hand in eigen boezem steeken is slechts weinig werkgevers eigen. Het werving- en selectiebeleid van de meeste bedrijven gaat nog steeds voorbij aan de realiteit dat de ruime arbeidsmarkt, waarin bedrijven werknemers voor het uitkiezen hadden, heeft plaats gemaakt voor een toestand van schaarste, waarin werknemers bedrijven voor het uitkiezen hebben.

In het Financieel-Economisch Magazine/De Week van 11 maart 2000

houdt Frits Baltesen de werkgevers een spiegel voor. Volgens hem hebben zij de krapte op de arbeidsmarkt voor een belangrijk deel aan zichzelf te wijten: de meeste bedrijven maken uit angst voor een iets minder hoge productiviteit geen gebruik van de mensen, die langs de lijn staan maar die graag aan het werk zouden willen gaan. Het Economisch Instituut voor Midden- en Kleinbedrijf schat de omvang van die arbeidsreserve op een miljoen mensen. De FNV schat het aantal werk-

zoekenden, dat niet onder het officiële werkloosheidscijfer van 201.000 valt, op 693.000 (waaronder een negende van de WAO-ers en een derde van de bijstandsgerechtigden). Baltesen verwijt de werkgevers dat zij niet goed genoeg zoeken. Met een armzalige briefje op een winkelraam trek je geen personeel. De grijze, onaantrekkelijke en soms arrogante personeelsadvertenties in de zaterdagkrant ademen eerder onverschilligheid dan enthousiasme uit. De meeste bedrijven en overheidsinstellingen gaan categorisch voorbij aan werkzoekenden, die niet volledig voldoen aan hun hoge eisen wat betreft, opleiding, kennis en ervaring. Voor een derde van de vacatures zijn de opleidingseisen te hoog. De bereidheid van werkgevers om te investeren in de bijscholing van potentiële medewerkers is nihil. De ziekenhuizen zijn hiervan een goed voorbeeld. Ze klagen over het tekort aan verpleegkundigen, maar wijzen tegelijk leerlingen-in-opleiding, die zich aanmelden voor een stageplaats de deur. Zoals het Amsterdamse Slotervaartziekenhuis dat vorig jaar zeventig van de honderd stageverzoeken afwees, omdat er geen tijd was voor begeleiding.

"De nood is kennelijk nog niet zo hoog dat werkgevers over hun vooroordelen heenstappen"
(Hans Kamps, voorzitter van de Algemene Bond van Uitzonderingen in de Volkskrant)

Tachtig procent van de Nederlandse ondernemingen

met meer dan 35 werknemers heeft geen enkele allochtoon in dienst en is niet van plan dat te veranderen. De Wet Stimulering Arbeidsdeelname Minderheden (SAMEN) heeft hierin geen verandering gebracht. De helft van de bedrijven lapt de wet aan zijn laars. Ook de 1,3 miljoen gehandicapten, waarvan er 788.000 dolgraag zouden willen werken, laten de werkgevers links liggen hoewel zij doorgaans zeer gemotiveerd zijn. Terwijl in de Verenigde Staten de helft van de gehandicapten een baan heeft, is dat in Nederland slechts 20%. De Wet Reintegratie Arbeidsgehandicapten (REA), die de risico's van werkgevers bij het in dienst nemen van een arbeidsgehandicapte minimaal maakt, is bij werkgevers onbemind. Werkgevers maken bovendien te weinig werk van de verbetering van arbeidsomstandigheden en een betere afstemming van werk en privé, maatregelen die medewerkers binnenboord kunnen houden. "Goed werkgeverschap," besluit Baltesen, "is meer dan het opvoeren van de aandeelhouderswaarde en mooie woorden over maatschappelijk verantwoord ondernemen." Mondjesmaat dringt die boodschap inmiddels volgens Baltesen toch bij sommige werkgevers door. De meeste werkgevers zijn echter zeer hardleers. Zij schreeuwen liever moord en brand.

Weg met de stedelijke arbeidsmarktparadox

"Economische structuurverbetering blijkt vooral effecten te hebben voor de ondersteunende activiteiten. Juist de laagge-

kwalificeerde banen daarbinnen vertonen de grootste groei."

In de laatste aflevering van Rooilijn. Tijdschrift voor Wetenschap en Beleid in de Ruimtelijke Ordening (maart 2000)

weerleggen Lambert van der Laan en Frank van Oort de zogenaamde 'stedelijke arbeidsmarktparadox', die zegt dat het aantrekken van de economie slechts resulteert in de groei van hoogwaardige werkgelegenheid terwijl de werkloosheid onder laagopgeleiden juist toeneemt. Een ontwikkeling die de ruimtelijke tweedeling in het grootstedelijk gebied tussen hoogopgeleide suburbane inwoners en in de centrale stad achtergebleven laaggeschoolden in de hand zou werken. Zij baseren zich op een onderzoek naar de effecten van hoogwaardige investeringen in de regio Haaglanden waaruit blijkt dat ook laaggeschoolden van de structuurverbetering profiteren.

Rooilijn bevat verder artikelen over Water als ordenend principe -naar aanleiding van het tweede Wereld Water Forum in Den Haag onder beschermheerschap van prins Willem Alexander- van de hand van Wouter van der Heijden en over Marktwerking bij ontwikkeling van bedrijventerreinen -de relatie tussen ruimtelijke ordening en grondmarkt- door Erik Louw en Hugo Priemus.

De armoedeval

"Het grote probleem bij het zoeken naar oplossingen is dat armoede en armoedeval elkaar in de staart bijten. Probeer je de armoede te bestrijden, dan

vergroot je de armoedeval. En je moet dus ook bij het nemen van maatregelen tegen de armoedeval goed uitkijken dat je daarmee het armoedebeleid niet onderuit haalt. Verlagen van de uitkeringen, om te zorgen dat mensen een grotere inkomensstap maken als ze gaan werken, is bijvoorbeeld taboe." (Edith Snoey, lid van het dagelijks bestuur van de AbvaKabo FNV)

Behalve dat werkgevers eraan voorbij gaan, draagt ook de regelgeving bij aan het buitenspel houden van een deel van de beschikbare arbeidsreserve. In Aaneen, het bondsblad van de AbvaKabo, van 25 maart j.l. demonstreert Kees Bals en Renske Schriemer de werking van de armoedeval aan de hand van het voorbeeld van drie herintreders, die jaren buiten het arbeidsproces stonden. Toen hij nog minister was van Sociale Zaken en Werkgelegenheid zon Klaas de Vries op wegen om de armoedeval tegen te gaan. Zijn ambtenaren bestudeerden het Amerikaanse systeem van 'earned income tax credit', een subsidie die toeneemt als het loon stijgt ter compensatie van het verlies aan inkomensgebonden subsidies als huursubsidie, de vrijstelling van gemeentebelastingen en andere armoedebestrijdende maatregelen. Volgens de economen van de AbvaKabo kan het door de schrijvers onwilselijk in 'loonkorting' vertaalde Amerikaanse systeem een belangrijk deel van de armoedeval opvangen terwijl de afbouw van de 'earned income tax credit' latere loonsverbetering niet in de weg hoeft te staan.

Sociale werkvoorziening en reïntegratie

"Nederland heeft een 'potjescultuur': overal hebben jullie aparte potjes voor." (actrice Funda Mijde)

SW-Journaal (maart 2000) doet verslag van de opening van InderDaad, een nieuwe loot aan de stam van de Rotterdamse SW-organisatie MultiBedrijven op 2 februari j.l. Directeur Arie van Nes hield bij die gelegenheid een pleidooi voor de oprichting van een landelijk netwerk van gecertificeerde arbeidsintegratiebedrijven, die zijn ontstaan vanuit de sociale werkvoorziening, om beter in te kunnen spelen op de ontwikkelingen op de reïntegratiemarkt. In InderDaad zijn alle Rotterdamse reïntegratiediensten gebundeld. Voor stages, werkervaring- en leerplaatsen kan InderDaad gebruik maken van de werkbedrijven van MultiBedrijven, die een veelheid aan producten maken en die in veel gevallen officieel erkend zijn als leerbedrijf. De Rotterdamse wethouder Van der Tak leverde kritiek op de nieuwe beleidslijn van de rijksoverheid, die bepaalt dat gemeenten vrij zijn om te bepalen met welk reïntegratiebedrijf zij in zee gaan maar die activiteiten zelf niet mogen uitvoeren:

"Wij hebben jarenlang ervaring met uitvoering van de WSW. Het is zonde om die kennis en ervaring volledig verloren te laten gaan".

En dat in een tijd dat alles op alles moet worden gezet om het enorme aantal WAO-ers weer aan het werk te krijgen. Ook bericht SW-Journaal over het Arbeids Oriëntatie Centrum (AOC), een samenwerkingsverband tussen Stichting Pedagogisch Sociaal Werk Midden-Limburg (PSW) en het Weertse SW-bedrijf Risse met als doel het bevorderen van de doorstroming van deelnemers van de activiteitencentra van PSW naar de sociale werkvoorziening en omgekeerd.

In het kort

Het laatste nummer van het Tijdschrift voor Migrantstudies (nr. 1, maart 2000)

bevat artikelen over de positie van woonwageneigenaren (Jan Terpstra, Lokale zorgen om woonwageneigenaren).

Veranderende constructies en fatale remedies) en Turkse en Marokkaanse vrouwen (Joke van der Zwaard, De lusten en lasten van een vriendinnenkring. Turkse en Marokkaanse vrouwen over hun sociale netwerk in verband met rondkomen en vooruitkomen).

Daarnaast discussiëren Edien Bartels en Odile Verhaar over Maagdelijkheid en maagdelijkheidsversterker tussen ethiek en kring. Turkse en Marokkaanse vrouwen over hun sociale netwerk in verband met rondkomen en vooruitkomen). Steeds, de kwartaaluitgave van advies- en ingenieursbureau ARCADIS HEIDEMIJ ADVIES doet verslag van de ervaringen in Nijmegen met de samenhangende aanpak van fysieke, economische en sociale omgeving in het kader van het grote stedenbeleid. "De sociale fysieke en economische doelen hebben allemaal hun eigen cyclus en kennen elk een andere dynamiek en doorlooptijd. In de uitvoering en uitwerking van plannen ontstaan daardoor faseverschillen. Dat is niet te voorkomen. Het grote risico bij de uitvoering van deze plannen is dat die faseverschillen te groot worden en plannen op elkaar gaan wachten. We zullen er tijdens het hele proces bewust van moeten zijn", aldus C. Buijs, directeur van Portaal Woningstichting Nijmegen, die onlangs in het nieuws was vanwege de omstreden fusie met de Woningbouwvereniging Leiden. Oud-wethouder Jacques Thielen wijst op de dreigende politieke valkuil: "In de herstructurering ligt de nadruk op de fysieke verbetering. Die is concreet, inzichtelijk en meetbaar, en is dus aantrekkelijk voor bestuurders. De sociale opdracht blijft, als je niet oppast, steken in intenties. De ervaringen met de stadsvernieuwing leren dat de problemen achter de deur er ook

bijhoren of het nu gaat over werkloosheid of bevolkingssamenstelling. Dus moeten we die samenhang blijven bewaken". Thielen heeft inmiddels per 1 maart j.l. namens een consortium van Amsterdamse woningbouwcorporaties de leiding op zich genomen van de herstructurering van het Parkcity, in grote lijnen het gebied van Osdorp, Sloten en Bos en Lommer.

Hugo Priemus pleit in de laatste aflevering van B&G, een uitgave van de Bank Nederlandse Gemeenten en de Vereniging van Nederlandse Gemeenten, voor het ontwikkelen van een Europees kader voor het huisvestingsbeleid, dat nu nog volledig wordt overgelaten aan de nationale overheden, met het oog op de vervaging van de grenzen en de harmonisatie van de regelgeving in combinatie met een aantal gebreken in het huidige volkshuisvestingsbeleid.

In Management Team, 'Nederlands grootste business magazine' (10 maart 2000)

vragen Cor Hospes en Bernadette de Wit Nederlandse carrièrevrouwen naar hun ervaringen. In hoeverre worden zij nog steeds afgekeurd op het mannelijk-chauvinistische beeld van de vrouwelijke manager -een Kenau, een bitch, een harde tante- die het nooit goed kan doen? De conclusie: Mannen werken graag ... onder vrouwen ... zeggen ze!

In OndernemingsRaad, praktijk voor medezeggenschap (maart 2000)

bespreekt Irene Schoemakers de resultaten van een groot onderzoek onder bestuurders en werknemers van Nederlandse gemeenten naar hun waardering van de OR. Ondanks de redelijke uitkomst -OR krijgt rapportcijfer zeven- biedt het onderzoek stof tot nadenken. Terwijl negentig procent van de bestuurders de OR lof toezwaait als zinvol,

open, betrokken en vernieuwend, is het gemeentepersoneel, wiens belangen de ondernemingsraden verondersteld worden te behartigen, heel wat minder positief!

In Osmose, het kwartaalblad van de Stichting Maatschappij en Onderneming, van 8 maart 2000,

gaan W.J. de Ridder en K.M. van Steensel in op de toenemende invloed van de maatschappij op ondernemingen en hun maatschappelijke profilering.

In Elan (maart 2000)

zegt Emma Mulder 'nee' tegen het wetsvoorstel om bedrijven te verplichten tot maatschappelijke verslaggeving: het 'administratief toch al dichtgemetselde bedrijfsleven' heeft volgens haar al genoeg bureaucratische lasten te dragen.

□

Over leven en werken

Een onderzoek naar de slaag- en faalfactoren van Antillianen en Arubanen op de Nederlandse arbeidsmarkt

Discriminatie ten aanzien van Antillianen en Arubanen worden zowel in algemene zin als onder de doelgroep zelf als faalfactor gezien voor het slagen op de Nederlandse arbeidsmarkt. Hoe kunnen de kansen van Antillianen en Arubanen ten aanzien hiervan worden vergroot? In eerste instantie door mensen op de Antillen beter te begeleiden en te informeren over de Nederlandse arbeidsmarkt. In dit rapport komen veel verschillen tussen de Antillen, Aruba en Nederland aan bod die een verstrekkend gevolg kunnen hebben voor het al dan niet slagen op de Nederlandse arbeidsmarkt.

Wat vinden Antillianen en Arubanen zelf?

Stichting Osmose, partner in multiculturele ontwikkeling heeft in samenwerking met de Wetenschapswinkel in Nijmegen een onderzoek uitgevoerd onder Antillianen en Arubanen die wonen in de wijken Dukenburg en Lindenholt in Nijmegen. Op dit moment is er in de media veel aandacht voor de probleemsituatie waarin met name Antillianen zich zouden bevinden. De nadruk ligt op gebeurtenissen waarin vooral jongeren de hoofdrol spelen. In het rapport 'Over leven en werken' komen Antillianen en Arubanen aan het woord en vertellen zij wat in hun opinie belangrijke kenmerken zijn om zowel maatschappelijk als sociaal te kunnen slagen. De thema's die met name uit de omvangrijke interviewteksten werden gefilterd, zijn de meningen van de mensen zelf over een aantal kenmerken die belangrijk zijn voor de arbeidsmarkt zoals: opleiding, geslacht, leeftijd, werkervaring, beheersing van de Nederlandse taal en de manier waarop zij naar werk zoeken.

In tweede instantie zijn nog een aantal andere belangrijke onderwerpen uit de interviews naar voren gekomen. Deze onderwerpen zijn slaag- en faalfactoren zoals de mensen uit de onderzoeksgroep deze benoemen als: discrimi-

minatie, manieren om de kansen op de arbeidsmarkt te vergroten, informatievoorziening en het verbeteren van informatieverstrekking, verschillen tussen de Antillen, Aruba en Nederland, en als laatste het al dan niet teruggaan.

De meest opmerkelijke factoren die volgens de geïnterviewden van invloed zijn op de arbeidsmarktpositie van Antillianen en Arubanen zijn: opvoeding, houding en gedrag, uitkering, (het ontbreken van) assertiviteit, discriminatie, de eigen instelling en het aanpassen in Nederland. Deze factoren leiden tot problemen en kunnen dan ook faalfactoren genoemd worden.

Conclusies

Een belangrijke conclusie van dit rapport is dat de verschillen tussen de Antillen, Aruba en Nederland een verstrekkend gevolg hebben voor het slagen of falen op de Nederlandse arbeidsmarkt. Bij ieder onderwerp dat aan de orde komt wordt hiernaar verwezen door de geïnterviewden. Eveneens blijkt dat veel Antillianen en Arubanen geen duidelijke keuze kunnen maken voor een leven in Nederland ofwel op de Antillen of Aruba.

In het rapport 'Over leven en werken' worden verschillende aanbevelingen gedaan die een positieve uitwerking kunnen hebben op Antillianen en Arubanen die naar Nederland komen om te studeren en te werken en voor mensen die hier woonachtig zijn en een plek op de Nederlandse arbeidsmarkt willen veroveren.

Bel voor meer informatie over dit onderzoek met: Stichting Osmose, partner in multiculturele ontwikkeling, telefoon: 026-352 34 20. Vragen naar: Felicitas Vos.

□

door Fenny Gerrits

O & O ziet de toekomst met

Onlangs bereikte ons bericht over de grootschalige reorganisatie van het welzijnswerk in Eindhoven. Het welzijnswerk in Eindhoven stapt de toekomst binnen met twee organisaties: de ene neemt de Maatschappelijke Opvang voor zijn rekening; de andere werkt aan Stedelijk en Gebiedsgericht Welzijn. De Kinderopvang blijft buiten deze organisatorische herschikking en gaat op eigen benen verder. Dit is de uitkomst van recente discussies in de gemeenteraad over de reorganisatie van de welzijnssector. Nu de politiek gesproken heeft kunnen de betrokken instituties de plannen in de praktijk gaan uitvoeren. Per 1 januari 2001 moet dit resulteren in welzijn op maat voor elke Eindhovenenaar en een hechte sociale infrastructuur in de stad.

De voorgenomen vorming van een welzijnsholding met een Raad van Toezicht, drie werkmaatschappijen en achttien aangesloten instellingen die burgemeester en wethouder aanvankelijk voor ogen stond is voorlopig van de baan. Uitsstel is hier echter geen afstel: in 2003 wordt bekeken of beide bovengenoemde organisaties niet alsnog in elkaar kunnen opgaan. Alleen als er zwaarwegende factoren zijn om dit niet te doen wordt van een samenvoeging afgezien. Aldus een bulletin van de gemeente Eindhoven.

Benieuwd naar de opstelling van Stichting O & O ten aanzien van deze herschikking reisde MO af naar Eindhoven en had aldaar een gesprek met directeur Joop van den Baar.

MO: Hoe gaat het nu verder met de profilering van de verschillende werksoorten, na de herschikking?

Van den Baar: In het oorspronkelijke voorstel was die profilering inderdaad nagenoeg verdwenen. Dit heeft geleid tot een kritische opstelling van het Eindhovense opbouwwerk en tot het voeren van actie door het Maatschappelijk Werk. Er zijn toen een aantal gesprekken gevoerd waaruit drie resultaten zijn voortgekomen: er is meer voeding gegeven aan de inhoudelijke werkontwikkelingen via de vorming van een kwaliteitsbeleid op stedelijk niveau en ook is er meer aandacht gekomen voor de profilering van de werksoorten. Daarnaast is ook de gewenste stadsdeelgewijze organisatie een punt van aandacht. Er wordt gesproken over "de mate van autonomie qua bevoegdheden laag in de organisatie leggen". Maar wat betekent dat? Krijgen we zelfstandige stichtingen op stadsdeelniveau met eigen besturen? Worden er op stadsdeelniveau interdisciplinaire 'teams' van werkers gevormd? Dat is op het moment hoogst onduidelijk. In de discussie daarover blijkt ook dat verschillende betrokkenen hieromtrent verschillende invullingen in hun hoofd hebben. De directeur van het Maatschappelijk Werk herinnerde zich in dit verband de discussies zoals die speelden rond 1965. Dat ging toen over grote multifunctionele teams met brede vakgebieden, zoals het

Opbouwwerk Bijzondere Situaties (OBS). "Daar gaan we toch niet naar terug?!", was zijn reactie. De topstructuur is nadrukkelijk punt van aandacht, zeker omdat de Kinderopvang vrij groot is en erbuiten valt. Dit moet dus consequenties hebben voor de overhead. Daar is men nu mee bezig. Het Maatschappelijk Werk is als het ware geruisloos door de bocht gegaan. Het wilde eerst niet, nu toch mee. In Eindhoven is het Buurtwerk Eindhoven de grootste instelling. Deze heeft zich door omstandigheden weinig geroerd in het fusieproces. Er is sprake geweest van allerlei organisatorische perikelen die dat in de hand hebben gewerkt (verloop onder bestuursleden, stafleden en zelfs heeft de instelling een tijdje te kampen gehad met directeurswisselingen.)

O & O behoort qua omvang tot de middenmoot met ongeveer veertig personeelsleden. Ons relatienetwerk is groot en bestaat voor een belangrijk deel uit contacten met buurt- en wijkverenigingen. Met ongeveer 140 organisaties hebben wij een ondersteuningscontract. O & O heeft een goede uitstraling naar de omgeving en dit heeft geleid tot een wijd vertakt netwerk in de stad. Aan de andere kant maakt dit O & O tot een lastige partner. Het behartigen van de belangen van een paar duizend vrijwilligers leidt tot het stellen van functionele voorwaarden in het fusieproces. Met een holding waarbinnen de vrijwilligers geen plek krijgen kan O & O niet uit de voeten. Samen met collega-instellingen hebben wij een deelnota Vrijwilligersbeleid gemaakt, die door de fusiepartners is aanvaard. Daarmee is dit onderdeel inmiddels veiliggesteld.

vertrouwen tegemoet

MO: Bent u eigenlijk voor deze fusie?

Van den Baar: Ik heb me altijd positief opgesteld tegenover het idee van een fusie die een soort inhoudelijke nieuwe ordening van welzijnsvoorzieningen teweeg zou kunnen brengen. Maar dat kan alleen maar als iedereen meedoet. De gemeente denkt meer in termen van een geografische ordening. Hierbij dienen de politieregio's als voorbeeld. De gemeente wil het ambtelijk apparaat, de diensten en loketten decentraliseren op stadsdeelniveau. Dan krijg je per stadsdeel een stads-kantoor en stadsdeelmanager. Volgens mij is dit ook ingegeven door politieke motieven: men geeft de stadsdelen een behoorlijke mate van zelfstandigheid om daarmee de randgemeenten over de streep te krijgen bij de herindeling.

Evenals vele andere instellingen in het Eindhovense is ook O & O oorspronkelijk voortgekomen uit een initiatief van Philips. In het Drents Dorp werden voor uit Drenthe afkomstige fabrieksarbeiders voorzieningen gecreëerd door de werkgever. Daaruit is Buurtwerk Eindhoven, en later Wijkopbouw ontstaan. Via fusies is daar uiteindelijk O & O uit voortgekomen. Het feit dat Philips op dit moment duidelijk op de terugtocht is in Eindhoven speelt geen enkele rol bij de fusie in het Eindhovense welzijnswerk. Volgens Van den Baar is hier wethouder Nico van der Spek meer debet aan. Hij leverde zijn portefeuille Stedelijk Beheer in voor die van Welzijn, tot ieders verrassing. Van der Spek wil volgens Van den Baar afmaken wat vroegere wethouders zijn gestart. Hij heeft het van meet af aan voortvarend aangepakt.

Van den Baar: Er zijn 28 gesubsidieerde instellingen op welzijnsgebied in de stad. Daarvan worden er 20 gesubsidieerd via de afdeling MCZ van de gemeente. Van deze 20 zijn de meeste betrokken bij de fusies. Dat zal twee grote instellingen opleveren waarvan de aansturing in mijn ogen een punt van zorg is. Er bestaat een risico op een te grote kloof tussen de directie en de uitvoering. Ik vind dat welzijnswerk zakelijk geleid moet worden, maar een welzijnsinstelling is geen fabriek. Het kan wel zo zijn dat de gemeente denkt in termen van producten, productsturing of een productenbegroting, O & O produceert diensten.

Het leidinggeven aan de nieuwe structuur zal niet eenvoudig zijn. De betrokken instellingen zoeken langs allerlei wegen leden voor de Raad van Toezicht die zal worden gevormd. Zelf ben ik secretaris van de zogenaamde mandaatgroep, die inhoudelijk onderhandelt met de gemeente en de betrokkenen. Nu is het zo dat de persoonlijke aspecten niet zo scherp liggen vanwege de gunstige economische situatie. Er zijn geen bezuinigingen voorzien. Er is geen budget voor outplacement: we gaan er dus vanuit dat iedereen aan het werk blijft, alleen zullen mensen toch op andere plekken terecht kunnen komen dan voorheen.

Op dit moment is een ambtelijke Task Force aan het werk om alle juridische verplichtingen in kaart te brengen van de betrokken instellingen.

MO: Wat vindt u van de kritiek van het Planbureau op het Grote Stedenbeleid. Denkt u ook dat het GSB niet erg effectief is?

Van den Baar: Vroeger hadden we hier in Eindhoven de integrale wijkaanpak, later noemden we het integraal buurtbeheer. In dat kader maakten we wijkplannen. Nu moet dat worden ingepland in de kaders van het GSB. Dat doet een beetje gedrochtelijk aan. Het ministerie zou meer rekening kunnen houden met de bestaande infrastructuur in de grote steden, meer maatwerk kunnen plegen. Ik denk dat door de eenvormigheid van lokaal beleid, die in de hand wordt gewerkt door het GSB het beleid zeker aan effectiviteit verliest. Je moet toch uitgaan van de lokale situatie en niet van beleidsartikelen als je grote stedenproblematiek wilt aanpakken. En wat het opbouwwerk betreft zie je dat er steeds meer behoefte aan werkers bestaat, maar doordat werkers weinig tijd hebben is er te weinig gelegenheid om met de ontwikkeling van het vak bezig te zijn. Er zou toch veel meer geschreven en gediscussieerd moeten worden binnen de beroepsgroep om het vak toekomstbestendig te maken. Via samenwerking met andere sectoren, zoals de politie en woningbouwcorporaties is er voor het opbouwwerk een goede toekomst weggelegd. Ondanks een aantal knelpunten zie ik de toekomst voor het vak en voor O & O toch met vertrouwen tegemoet.

□

Samenlevingsopbouw in historisch Leidse Volkshuis

Bijdrage conferentie Culturele en maatschappelijke vorming: 'Alert en ondernemend', Toekomstgerichte profilering in historisch perspectief

door drs. Fenny Gerrits

Mij is gevraagd hier iets te komen vertellen over de geschiedenis van het domein Samenlevingsopbouw, en in het bijzonder de sporen van Samenlevingsopbouw die waarneembaar zijn in de geschiedenis van het Leidse Volkshuis, met name tussen de twee wereldoorlogen.

Samenlevingsopbouw

Kenner van het verschijnsel Samenlevingsopbouw, of deze functie, zoals Samenlevingsopbouw ook wel werd genoemd traceren de oorsprong ervan in Drenthe. Aldaar was in 1925 Stichting Opbouw Drenthe opgericht, waarvan Jo Boer als oud-directeur en auteur van het boek 'Opbouwwerk' waarschijnlijk het meest bekend is geworden. In de derde druk van het oorspronkelijk in 1960 verschenen boek (met als titel Maatschappelijk Opbouwwerk), uit 1970 schrijft zij op p. 166:

"Sinds 1960 heeft een geheel nieuw woord op dit gebied zijn intrede gedaan:

Samenlevingsopbouw. Een naar onze mening zeer goed Nederlands woord voor 'werken aan de samenleving' in algemene zin. Dit woord drukt precies uit, waar het om gaat: opbouw (figuurlijk gebruikt ter aanduiding van een gestructureerd ontwikkelingsproces) van de samenleving. Het is voor ieder verstaanbaar.

Het begrip geeft evenals het Amerikaanse begrip 'community organization' een functie zowel als een terrein aan."

En even verder zegt ze: "Het is een nieuw woord voor een nieuwe zaak, het heeft geen verleden en is dus onbelast."

Even eerder had ze overigens wel erkend dat Dr. W.A.C. Zwanikken haar wel niet voor was geweest ten aanzien van het gebruik van het woord Samenlevingsopbouw. In 'Opbouwwerk als sociaal-agogische methode' (1969) schrijft deze:

(op p. 53) "Er zijn enorm veel voorbeelden te geven van samenlevingsopbouw: parken en bossen die ten gerieve van de burgers worden aangebracht, politiediensten, EHBO-posten, winkelcentra die gepland worden, politieke acties die bedoeld zijn om gehandi-

capten een basisinkomen te garanderen, de hele sociale wetgeving, het ontslagrecht, de vrijheid van drukpers, etc. etc. Allemaal maatregelen die de maatschappij min of meer ingrijpend veranderen. Deze samenlevingsopbouw voltrekt zich, bewust of onbewust door de inspanning van vele personen (bijv. ministers, ambtenaren, kamerleden, deskundigen, ondeskundigen) en vanuit tal van instituties en organisaties (bijv. departementen, vakbonden, verenigingen, kerken). Wij zijn geneigd dit alles aan te duiden als een functie in de moderne maatschappij in de zin van: de verrichting, de werking of effect van een verschijnsel namelijk het werken aan een betere inrichting van de maatschappij. Deze samenlevingsopbouw kan zich op allerlei schaal afspelen:

1. Op de schaal van de hele samenleving, bijv. de Nederlandse samenleving of een aanmerkelijk deel daarvan. Territoriaal betreft dit: een provincie, grote stad, groot regio, of categoriaal; bijv. de Nederlandse katholieken, de bejaarden (macro-schaal).
2. Op een schaal die delen van segmenten van de macro-schaal omvat, bijv. de katholieken in Friesland, of territoriaal gezien: de stads-wijk of de regio (meso-schaal). Tot deze schaal rekent men ook meestal de zogenaamde institutionele en functionele verbanden, als grote bedrijven of bijv. de Nederlandse katholieke organisaties op het gebied van de sociale dienstverlening.
3. In het directe leefmilieu: buurt, dorp en gehucht (micro-schaal).

De inhoud van de samenlevingsopbouw is op iedere schaal en in iedere tijd weer anders. Voorbeelden in de macro-schaal zijn bijv. nationale loononderhandelingen, woningbouwprogramma's, werkgelegenheidsbeleid, inentingsprogramma's tegen polio, verbetering van het toneelwezen of het onderwijs. Voorbeelden uit de meso-schaal zijn bijv. het ontwikkelen van dienstverlening voor bejaarden in een bepaalde provincie, het bevorderen van de emancipatie van katholieken in Friesland. Op het micro-vlak moet men denken aan burenacties, het verbeteren van buslijnen, de aanleg van klimrekken en het verraaien van plantsoenen. In iedere schaal worden andere wegen bewandeld om het

grotere welzijn te bereiken; wetenschappelijk onderzoek, planologische studies, voorlichtingsprogramma's, groepswerk, het houden van enquêtes etc. In alle drie schalen is er sprake van ontwikkeling en structureren van (een deel van) de samenleving met het oog op een groter welzijn."

Hiermee is samenleving een groot complex van handelingen geworden dat zich niet laat afscheiden van de maatschappelijke ontwikkeling als zodanig. Er is hier dan ook geen sprake van een domein, maar van een functie.

Zwanikken (p.62): "Met name werkt verhelderend, dat men onderscheiden gaat tussen functie, proces en methode.

Samenlevingsopbouw is een functie in de maatschappij; deze functie houdt in alle streven naar verhoging van het welzijn (levensvoldoening) van de leden van de maatschappij. De functie van samenlevingsopbouw kan zich op twee manieren voltrekken:

- a. in spontane of gestimuleerde democratische processen, waarin de bevolking door participatie en zelfwerkzaamheid de samenleving naar een situatie van groter welzijn brengt. Deze processen worden verder aangeduid met maatschappelijke opbouw.
- b. Door een reeks activiteiten van deskundigen, speciaal geïnteresseerden of andere geselecteerde groepen, zonder dat dit door brede groepen van de bevolking begrepen en gedragen wordt.

Opbouwwerk is een specifieke sociaal-agogische methode om de bevolking te activeren op democratische wijze tot zelfwerkzaamheid te komen. Opbouwwerk is dus een methode, aan te wenden in het proces van de maatschappelijke opbouw. Samenlevingsopbouw, maatschappelijke opbouw en opbouwwerk verhouden zich tot elkaar als functie, proces en methode."

In onze huidige tijd is samenlevingsopbouw een domein geworden waarbinnen men werkzaam kan zijn, in plaats van een functie in het domein van de Samenleving. Met opzet heb ik echter het inmiddels historische gedachtegoed van Jo Boer en Zwanikken te voorschijn gehaald, omdat het volgens mij

perspectief, gerelateerd aan het

een helderder kader verschaft om een historisch verschijnsel als het Leidse Volkshuis bijvoorbeeld, te analyseren.

Het Leidse Volkshuis

Het Leiden van 1899 telde ruim 53.000 inwoners. Verreweg het grootste deel van de Leidse beroepsbevolking moest zijn karig loon verdienen in de fabriek. Er waren textielfabrieken, broodfabrieken, een meelfabriek, een coöperatieve melkfabriek, een aantal sigarenfabrieken en vier conservenfabrieken. De woonomstandigheden waren ronduit treurig. Er bestond in Leiden evenals in alle andere steden rond de eeuwwisseling een sociale kwestie. "Zetten we alles rond de sociale kwestie nog eens op een rijtje: het armzalige gezinsinkomen, de voor velen voortdurende dreiging van werkloosheid, de erbarmelijke woonomstandigheden, de eenzijdige en vaak onbetrouwbare voeding, het ontbreken van de meest elementaire hygiëne, de hoge kindersterfte, dan zal het duidelijk zijn dat het Leidse proletariaat voortdurend op de rand van het bestaansminimum balanceert." (HLV, 13-14)

Ik hoef vast niet nader uit te leggen hoe verdienstelijk het is geweest van het eerste bestuur van het Volkshuis, en in het bijzonder van een van de wegbereiders Emilie Knappert om erin te slagen voor de laagste van de laagste sociale klassen in Leiden tot oprichting van het Leidse Volkshuis te komen. Uit oogpunt van samenlevingsopbouw kun je dit een knap staaltje van opbouwwerk noemen. En dat in een tijd dat de werksort opbouwwerk nog in geen velden of wegen te bekennen viel. Het toont echter wel aan dat 'opbouwwerk' als methode en als beroep niet uit de lucht kwam vallen.

Uit oogpunt van samenlevingsopbouw is de oprichting van het Volkshuis een belangrijke eerste stap geweest op weg naar het netwerk van welzijnsvoorzieningen zoals zich dat tijdens de welvaartsstaat ontvouwde, ongetwijfeld ook in Leiden. Er bestonden weinig tot geen voorzieningen voor de klasse van de fabrieksarbeiders rond 1900. Grote verdienste van Knappert is met name geweest dat zij het Volkshuis openstelde voor ieder-

een, ook (juist) de (nog) minder aangepasten in die groep.

Ook de wijze waarop zij de (doel)groep tegemoet treedt is in Nederland dan nog lang niet ingeburgerd: zij organiseerde een clubstelsel dat door vrijwilligers werd gedragen en door beroepskrachten werd begeleid. De rol van de Leidse universiteit blijft hierbij in mijn ogen toch ambivalent. Op eigen titel committeerden Leidse hoogleraren en later ook studenten zich aan het werk van het Leidse Volkshuis, als instelling bleef de universiteit echter buiten schot. Gezien de samenstelling van de Leidse bevolking (met een relatief groot aandeel universitaire studenten en personeelsleden) is het opmerkelijk dat de universiteit zich als instelling, die toch ook (huis)artsen, advocaten en andere maatschappelijk relevante denkers en doeners opleidde, zich (voor zover zichtbaar voor mij) zo weinig om de sociale kwestie heeft bekommerd.

De doelstelling van het Wijkgebouw Geloof, Hoop, Liefde, de voorganger van het Leids Volkshuis luidde: "(...) van ons wijkgebouw het huiselijk middelpunt te maken, waar kinderen, jeugd en volwassenen uitgetild worden niet boven zichzelf, verre van dien, maar boven alledaagsche zorgen." (HLV, p. 84) Deze wijkgerichte voorganger speelt in op de behoefte van buurtbewoners ter verbetering van hun woon- en leefomstandigheden. Wijkverpleging en de verbruikerscoöperatie (gezamenlijk brandstof inkopen) brengen de mensen binnen in het wijkgebouw. Eenmaal binnen werden ze verleid tot deelname aan een keur van activiteiten, die in het later in gebruik genomen Volkshuis vrijwel ongewijzigd werden voortgezet. Dit is volgens mij ook een modern aandoende vorm van opbouwwerk, zoals dat tegenwoordig nog steeds in wijken plaatsvindt. Dichtbij de doelgroep, in de wijk samen met de mensen proberen de levensomstandigheden te verbeteren (leefbaarheid, zeggen we tegenwoordig). Uit oogpunt van het proces van samenlevingsopbouw staat deze activiteit bovenaan mijn lijstje.

Deze elementen van samenlevingsopbouw, de werkzaamheden in het wijkgebouw, het clubstelsel (voorloper van wat later outreachend werken wordt genoemd) en de cre-

atie van de stedelijke voorziening die het Leidse Volkshuis toch was, moeten echter in de periode voor de eerste wereldoorlog worden geplaatst.

Het interbellum

In de tijd tussen de twee wereldoorlogen zien we het Leidse Volkshuis onder andere het traditionele werk blijven verrichten: bibliotheekwerk, de leeszaal, de kinderclubs etc. In het kader van de werkloosheidsbestrijding verricht het Leidse Volkshuis een aantal uitvoerende taken. Het Leidse Crisis Committee (LCC) richt zich vooral op de jeugdige werklozen, "welke de dupe zijn van de thans heersende crisis, (opdat ze) straks als we terugkeren tot meer normale verhoudingen in het bedrijfsleven niet door gemis aan vakbekwaamheid wederom het slachtoffer worden van dit maatschappelijk stelsel." Het LCC heeft daarom een subcommissie Ontwikkeling en Ontspanning opgericht die cursussen gaat organiseren voor jeugdige werkloze jongens. De uitvoering komt in handen van het Leidse Volkshuis. De cursussen (elektrotechniek, technische vakkennis, vaktekenen, tekening lezen, Nederlands en gymnastiek) worden wat het theoretische gedeelte betreft gegeven in het Volkshuis zelf, wat de praktijk betrof op de Ambachtsschool aan de Grofsmederij of op de scheepswerf.

De meisjes die werkloos waren werden konden terecht bij de dienstbode cursus voor fabrieksmeisjes. In het Leidse Volkshuis worden aanvankelijk slechts een kookcursus en een naaicursus voor deze doelgroep georganiseerd, in samenspraak met de Commissie van Ontwikkeling en Ontspanning. In mei 1937 stelt de overheid de voorwaarden voor een 12 weekse cursus voor werkloze meisjes vast. Fabrieksmeisjes vertoonden niet veel animo om aan deze cursussen mee te doen, zij voelden niet voor het vak van dienstbode. In de jaren dertig wordt het Leidse Volkshuis gesubsidieerd door de Leidse gemeente. Dit leidde tot een grotere betrokkenheid van het Volkshuis bij de activiteiten die de gemeente ontplooid ter bestrijding van de crisis. Tot het geven van werkloosheidscursussen heeft het Volkshuis zelf formeel het initiatief genomen (HLV, p. 183). De eerste subsidieaan-

vraag werd in 1931 gehonoreerd. Dit gold slechts voor de werklozencursussen, de andere activiteiten werden niet gesubsidieerd, ondanks de ingediende aanvragen van het Volkshuis die domweg werden genegeerd door het stadsbestuur. Pas na de tweede wereldoorlog wordt het volwassenenwerk door de gemeente gesubsidieerd. Tot die tijd leefde het Leidse Volkshuis voornamelijk van giften en bijdragen van bezoekers.

Samenvattend kunnen we stellen dat het uitvoerend werk in de jaren dertig sterk in het teken stond van kennisoverdracht, op allerlei gebied. Ook komt in die periode het 'buitenwerk' geleidelijk aan op gang. De banden met het Volkshogeschoolwerk in Friesland worden aangehaald. Er worden vanaf 1936 regelmatig allerlei leerzame kampen georganiseerd.

In die jaren zien we een duidelijke tendens tot verdere uitbouw van het cursuswerk. Dit cursuswerk was informeel en laagdrempelig en daarmee toegankelijk voor mensen die in het formele onderwijscircuit (als ze het al konden betalen) niet aan de bak zouden zijn gekomen. Daarmee heeft het Volkshuis een zinvolle bijdrage geleverd aan de samenlevingsopbouw. Het Leidse Volkshuis voorzorg in een leerde die institutioneel gezien onvermijdelijk was: het was crisistijd en voor een bevolkingsgroep die ook in 'goede tijden' al niet aan de bak was gekomen was extra aandacht geboden. En gelukkig zag de gemeente dit ook in.

Als we de activiteiten van het Leidse Volkshuis 'technisch' zouden moeten karakteriseren handelt het in het interbellum vooral om club- en buurthuiswerk en vormingswerk, met een nadruk op het laatste. Deze werksoorten bestaan al niet meer tegenwoordig. Samen met het opbouwwerk zijn ze bijgezet in het mausoleum van afgedankte werksoorten in de welzijnssector. De elementen vorming en club- en buurthuiswerk en opbouwwerk, inhoudelijk gezien, bestaan nog steeds. Ze zijn geïncorporeerd in het veld Cultureel Maatschappelijke Vorming, de opleiding aan het HBO waarmee je tegenwoordig onder andere Sociaal Cultureel Werker (soort containerberoep) kunt worden. Ik wil afsluiten met een citaat van Wil van de Leur uit 1994: "Historisch en actueel hebben vormings- en ontwikkelingswerk en opbouwwerk veel gemeen. En daarvoor hebben zij ook een uitdaging gemeen: hoe vandaag en morgen vorm te geven aan de ingebakken opdracht onvervaard voor de niet-koopkrachtige vraag te staan."

□

RMO-Rapport Aansprekend

Aansprekende diagnose mondt uit in smalme

Met haar rapportage 'Aansprekend Burgerschap' heeft de RMO (Raad voor Maatschappelijk Ontwikkeling) wederom een heldere en aansprekende diagnose voorgelegd. Het regeringsadviesorgaan brengt haar-scherp de verliezen in beeld die dagelijks en cumulatief veroorzaakt worden door 'schaalvergroting' en 'efficiency en kwaliteitsverbetering'. Voorzieningen, zo stelt de Raad, geven daardoor op onpersoonlijke wijze(n) vorm aan hun werk; en bewerkstelligen daarmee dus het afhaken van de verantwoordelijke burger, waardoor (en zodoende is de cirkel rond) de voorzieningen hun doel voorbij schieten.

Het is een gedurfde analyse omdat alle beleidsbulldozers massief grond blijven verplaatsen richting grootschaligheid efficiency en kwaliteitsverbetering. De treurig stemmende realiteit is immers dat de soevereine coalitie van 'beleid & consultancy' zich op dit front allang geen vragen meer stelt. De RMO schetst de institutionele problematiek helder, het installeren van een grootschalige fabrieksmatige productie van diensten als onderwijs, zorg; het systematisch 'standaardiseren' (afknippen) van de eigen professionele handelingsmarges van de frontwerkers in de eerste lijn; en 'last but not least' het hanteren van een cursus ideaalbeeld waarin de sociale en culturele verschillen tussen mensen, burgers systematisch veronachtzaamd worden ten gunste van de 'melting-pot of all nations'-optie uit het Amerika-hoofdstuk in verouderde aardrijkskunde-boeken.

En de RMO laat het niet bij een heldere diagnose van deze drie institutionele ziekmakers. Duidelijk wordt er op gewezen dat menselijke kwaliteiten als 'bekendheid met elkaar', 'identificatie en betrokkenheid' niet langer onder het aanroepen van efficiency en kwaliteit moeten worden 'weggefilterd', maar juist als productie-factor moeten worden erkend.

Van daaruit schetst de RMO drie ontwikkelingsprincipes die het verantwoordelijkheidsgevoel van de burger en diens betrokkenheid weer kunnen stimuleren, grofweg:

a. schaalverkleining

b. meer werk-/initiatief-ruimte

'frontline-werkers'

c. meer ruimte voor sociale en culturele verschillen.

Daarmee lijkt een koers uitgezet te worden die perspectief biedt. Maar is dat ook werkelijk zo? In Het Parool (07-april) publiceren de aan de RMO verbonden Hans Adriaanse en Rien Rouw een intrigerend artikel over het Advies. De forse kop daarboven luidt: 'Eigen verantwoordelijkheid keert de sociale verloederings', en inzet die verwachtingen wekt rond facilitering en schraging van een actief burgerschap. Maar wie doorleest komt al gauw tot de ontvrunderende vaststelling dat in de RMO-optiek de 'verloederingskerende eigen verantwoordelijkheid' helemaal niet om initiatiefrijke, zich verantwoordelijk inzetende mensen, burgers vraagt, maar om een andere opstelling van de instanties. De 'publieke sector' moet zodanig "worden ingericht dat burgers voortaan op hun verantwoordelijkheid worden aangesproken" dat is een heel ander melodietje dan dat van de "eigen verantwoordelijkheid".

Deze decorwissling wordt ondubbelzinnig duidelijk waar Adriaanse en Rouw uitleggen wat onder 'schaalverkleining' begrepen moet worden. Wie – de kop van het artikel indachtig – daaronder met name ook zelforganisatievorming, kleinschalige initiatieven en onderlinge coöperaties van mensen, burgers voor de hand liggende opties zou vinden komt bedrogen uit.

DE RMO-scribenten bewegen zich nauwgezet binnen de reeds getrokken krijtlijnen van de institutionele grootschaligheid. En bevelen differentiatie aan: maak een onderscheid tussen 'back-office' en 'front-office'. Organiseer kleinschalige uitvoeringsunits die aan het front zitten die kunnen profiteren van de faciliteiten van het grootschalige 'back-office'. En de twee andere ontwikkelingslijnen: geef die frontwerkers ruimere armslag en houdt op met het krampachtige homogeniseren van je klanten, vormen de consequente en consistente uitwerking van de eerstgenoemde.

De onverbidde conclusie moet luiden dat de RMO in feite een 'management-advies' uitgebracht heeft. En het zijn zeker geen domme adviezen (want natuurlijk is de copieconforme wijze waarop de sociale sector in haar productie het 'piece-meal-engineering' ingevoerd heeft – dertig jaar nadat het bedrijfsleven daar kotsend afscheid van

Aansprekend Burgerschap'

Management-advies

door Wil van de Leur

genomen heeft – 'shame and blame'), maar daar gaat het niet om. Door een managementadvies uit te brengen, voldoet de Raad voor Maatschappelijke Ontwikkeling niet aan haar opdracht en taakstelling als regeringsadviesorgaan. Door aangaande 'Aansprekend burgerschap' na een verdienstelijke diagnose van de 'Dutch institutional disease' uitsluitend aanwijzingen te geven aangaande de 'remodelling of the official pipelines-world' doet de RMO de regering en de samenleving nadrukkelijk tekort. Of erger nog promoot zij nog meer exclusieve aandacht voor de institutionele paragraaf. Geeft zij de re-inforcement aan het toch al zo krampachtig omraamde denkbeeld dat na de volgende verbetering van de instituties het heel uit zal breken. Natuurlijk probeert RMO met haar advies wel wat te doen aan alle kloven en kloofjes, maar haar exclusieve 'one-way-approach' is werkelijkheidsvreemd. Gaat er volstrekt aan voorbij dat om 'aansprekend burgerschap' de moeite waard te vinden mensen, burgers ook zelf in handen moeten krijgen waardoor de dialoog en samenwerking de moeite lonen. Of nog indringender geformuleerd: waar het gaat om de 'culturele en sociale verschillen' stelt de RMO in feite niets

anders voor dan het maken van een overstap van de Amerikaanse 'melting-pot'-benadering door instanties/instellingen naar de canadese 'differentie-benadering'. Maar 'one way approach' blijft het. Maar 'traditionele Nederlandse 'institutionele volte' staat op uiterst gespannen voet met de letterlijke noodzaak van een enorm in aantal toegenomen groep mensen, burgers die zich ook 'thuis willen voelen', sociale identiteit willen veroveren. Daarmee ligt als centrale opgave voor 'herverkaveling van de sociale ruimte' een urgente opdracht die venwel geen millimeter dichterbij komt door louter poetsen aan het bestaande pijpleiding-systeem. Schraging en facilitering van 'horizontale' eigen initiatieven, organisaties en coöperaties van mensen, burgers is prioritair. Niet alleen de interculturele realiteit in de grote steden en wijken vereist een dergelijke 'herstart' aan de basis van de samenleving, ook de herstructurering ten plattelande. In ieder geval staat vast dat het ontwerpen en bewerkstelligen van een nieuwe en houdbare coalitie tussen de horizontale en verticale dimensie in de samenleving, investering in de horizontale paragraaf behoeft en niet in de verticale.

Als welhaast demagogische onderlijning van dat standpunt mag gelden dat Adriaanse en Rouw in hun Parool-artikel beginnen met een citaat van Paroolse –columnist H.W. Sandberg. Die heeft onlangs (16-03) in zijn column het 'trieste verhaal' verteld van politie-commissaris Jelle Kuiper, die bij zijn aantreden in Amsterdam in '97 allerlei rottiigheid wilde bestrijden. Maar, zo concludeert Sandberg: de politie slaagt er niet in de verloedering een halt toe te roepen, want de rijksoverheid stelt te weinig geld beschikbaar. Een gotspe zonder weerga. Omdat allang voordat Sandberg deze regels schreef algemeen bekend was dat het politiecurs Amsterdam-Amstellanden een vermogen heeft van minimaal 600 miljoen. En discussies daarover plegen niet te gaan over de 'aanwending' van die middelen voor maatschappelijk relevante doelen, maar over de mate waarin risicovol belegd mag worden. In allerlei andere sectoren is het niet anders. In de schaalvergroete publieke wereld is (hoog-verticaal) de AEX-index relevanter dan 'de missie'. Dat Adriaanse en Rouw in hun artikel de rijkste politie-commissaris van Europa als beklaagwaardige figuur etaleren, die geholpen zou zijn met dit RMO-management-advies, geeft zeer te denken. Misschien is het toch niet zo'n gek idee om aan de politici te vragen zich weer eens om politieke vraagstukken te bekommeren.

Winnen kan ook samen

Op de miniconferentie van de Kring Kwaliteitsmanagement Opbouwwerk (KKO) van 3 februari jl. trad als spreekster Dr Rosalinde Klein Woolthuis op. Onlangs promoveerde zij aan de Universiteit Twente op een proefschrift met als opvallende titel: 'Sleeping with the enemy - Trust, dependence and contract in interorganisational relationships.' Gezien de inhoud van dit ferme boekwerk dachten de organisatoren van deze bijeenkomst dat zij bij uitstek in staat zou zijn om een bijdrage te leveren aan het denken over allerlei professionele spanningsvelden binnen het opbouwwerk. Spanningsvelden waar managers mee rondtobben als het

gaat over product versus proces, (professionele) onafhankelijkheid versus (subsidië-) afhankelijkheid en wat dies meer zij. Onder de titel 'Winnen kan ook samen' bracht Rosalinde in kort bestek een aantal belangrijke aspecten van samenwerking op heldere wijze in kaart.

Samenwerking

Samenwerking vindt vaak plaats in het spanningsveld tussen willen en moeten. De spanningsvelden binnen het opbouwwerk zijn vooral vindbaar in het ondergeschikt zijn aan de belangen van de opdrachtgever, het moeten samenwerken met 'ongewilde' partners en de spanning tussen willen en moeten in het algemeen. Kan men vertrouwen als men tegelijkertijd afhankelijk is? En kun-

nen macht en vertrouwen tegelijkertijd bestaan?

Samenwerken 'hip', iedereen doet het, je hoeft er de krant maar op na te slaan. Dit geldt ook voor het opbouwwerk, waar samenwerking al dan niet van harte plaats vindt. Maar wat is samenwerking eigenlijk? Samenwerken is geen puzzel waarin partners, als stukjes, logischerwijs en blijvend bij elkaar passen. Uit de praktijk blijkt dat de factor tijd belangrijker is dan de befaamde 'initiale fit' (het 'klikken'). Het verleden van een partij speelt een belangrijke rol. De ervaringen die men met elkaar opdoet over en weer zijn belangrijk, alsmede overeenstemming over de verwachtingen van de samenwerking over en weer. En verder is praten en/of onderhandelen belangrijk voor het totstandkomen van vaste afspraken in een psychologisch of geschreven contract. Maar de 'proof of the pudding' is het uiteen-

delijke doen, het daadwerkelijk samenwerken. Daarbij is elke samenwerking anders, naargelang de doelen die men zich stelt en de vorm van samenwerking die men kiest. Er zijn verschillende niveaus waarop men kan samenwerken: operationeel, tactisch en strategisch. Operationele samenwerking heeft veelal betrekking op de ondersteuning van dagelijkse werkzaamheden, bijvoorbeeld het delen van ervaringen op het gebied van personeelsmanagement. Tactische samenwerking gaat een stapje verder, en heeft betrekking op de ondersteuning van het beleid van de organisatie. Voorbeeld: een gezamenlijk onderzoek laten verrichten door de branche organisatie. Strategische samenwerking ten slotte, is gericht op het behalen van langdurig concurrentievoordeel en, betreft veelal grote projecten om gezamenlijk iets belangrijks te bereiken. In het opbouwwerk zijn dit vaak grootstedelijke projecten waarbij met meerdere belangrijke partners samengewerkt moet worden. Voorbeeld: gezamenlijke productontwikkeling of een bewust netwerkmanagement.

Vertrouwen

Operationele samenwerkingsverbanden zijn instrumenteel van aard en kunnen vaak met verschillende partners uitgevoerd worden. Hoe complexer de samenwerking echter wordt, hoe meer men op die ene partner moet kunnen vertrouwen. Maar wat is dat vertrouwen nu eigenlijk? Vertrouwen lijkt goed voor alles, en iedereen noemt het klakkeloos als de reden voor succesvolle samenwerking. In de literatuur wordt vertrouwen omschreven als "... de bereidheid van een partij om zich kwetsbaar op te stellen, ten opzichte van de acties van een andere partij, gebaseerd op de verwachting dat de andere de acties die belangrijk zijn voor de vertrouwende partij uit zal voeren, ongeacht zijn/haar mogelijkheden om de andere partij te kunnen controleren of sturen." (Mayer et al., 1995).

Maar waar is deze bereidheid op gebaseerd? Vertrouwen kan gebaseerd zijn op gevoel: het gevoel dat het klikt en dat de ander uit hetzelfde hout gesneden is en dus betrouwbaar zal zijn. Vaak wordt zo'n gevoelsmatige attributie afgeleid uit gelijkennissen in achtergrond, hobby's, uiterlijk, leeftijd etc.. Dit wordt het affectieve vertrouwen genoemd.

Een andere basis kan liggen in iemands zakelijke competenties. Dit vertrouwen is gebaseerd op kennis van de anders kennis en capaciteiten en wordt daarom het cognitieve vertrouwen genoemd. Door lang en goed met elkaar samen te werken kan ook gewinningsvertrouwen (habituatie) ontstaan. Men is zich dan eigenlijk niet meer bewust

dat men elkaar vertrouwt en kiest voor elkaar uit gewoonte. Dit brengt het gevaar met zich mee dat men niet de beste partner kiest, maar de makkelijkste.

Alle vertrouwen begint echter bij de persoon zelf, vertrouwt iemand zo maar, of moet de ander eerst het vertrouwen winnen/ bewijzen. Dit is het initiële vertrouwen of de basishouding van een persoon. Of iemand goed van vertrouwen is, zal samenhangen met iemands zelfvertrouwen: het geloof dat hij/zij het vermogen heeft om de situatie weer ten goede te keren wanneer de partner onverhoopt toch niet te vertrouwen blijkt te zijn.

Nu we meer weten over wat vertrouwen nu precies is, gaan we terug naar het spanningsveld dat wordt opgeroepen door de factor macht. Wanneer we vertrouwen willen we graag samenwerken, wanneer er macht in het spel is, moeten we samenwerken. Vertrouwen is dus leuk, maar is macht beter? En is macht altijd negatief? Vertrouwen en macht, al klinken ze haast als twee uitersten, lijken meer op elkaar dan men op eerste gezicht zou denken. Ze kunnen zelfs samenvloeien. Macht kan op twee manieren gedefinieerd worden:

"Macht is het vermogen om iemand iets te laten doen wat hij of zij anders niet gedaan had." (Gaski, 1984).

"De macht van actor A over B is de hoeveelheid weerstand van B die A potentieel kan overwinnen." (Emerson, 1962).

Toen het gezelschap werd gevraagd hun favoriete definitie te kiezen, werd unaniem de eerste gekozen als de meest productieve vorm van macht. Het spannende is dat de macht uit de eerste definitie ook voort kan komen uit vertrouwen, immers, wanneer men de ander vertrouwt zal men ook bereid zijn om naar de anders wijze raad te luisteren en te handelen. Met andere woorden, men doet iets wat men anders niet zou doen omdat men de ander vertrouwt. Hierbij is de tegenwerking en bijbehorende dwang uit de tweede definitie afwezig.

Ook economen beginnen volgens Rosalinde het belang van vertrouwen in te zien. De in de economie klassieke wederzijdse afhankelijkheid, wordt inmiddels aangevuld met de factor vertrouwen als smeermiddel in de relatie. Hierdoor worden transactiekosten verlaagd (Williamson, 1975) en wordt het risico van een relatiebreuk, met bijbehorende 'switching costs', verkleind.

Uit Rosalinde's onderzoek naar bijna 400 samenwerkingsverbanden komt een duidelijk plaatje naar voren over het succes van samenwerking. Symmetrische afhankelijkheid (gelijke belangen) tussen partners vormt de

basis voor samenwerking en voor het opbouwen van vooral affectief vertrouwen: men hoeft immers niet bang te zijn voor opportunistisch gedrag omdat de schade daarvan aan beide zijden even groot zal zijn. In relaties waarin sprake is van asymmetrische afhankelijkheid, treedt deze angst wel op en is er vaak sprake van defensief gedrag, het monitoren van de partner, destructieve conflicten, gebrek aan openheid en opportunisme. Alhoewel de machti-ge partij, door dwang, het gezamenlijke project er wel 'door kan drukken', zal de weg ernaar toe gekenmerkt worden door conflict en hoge kosten en zal de uitkomst ervan geen 1+1 = 3 zijn.

Voor het opbouwwerk kan dit betekenen dat een productieve samenwerking, ook als die in aanvang als asymmetrisch wordt ervaren, staat of valt met het opbouwen van vertrouwen tussen de verschillende partijen en het zelfvertrouwen van de opbouwwerker. In tegenstelling tot macht (met dwang) slijt vertrouwen niet in het gebruik terwijl toch invloed (zonder dwang) uitgeoefend wordt.

NB: Het praktische handboek voor samenwerking onder de gelijknamige titel 'Winnen kan ook samen' kan kosteloos opgevraagd worden bij het Ministerie van Economische Zaken onder bestelcode 25B17 (tel: 070-3798820, fax: 070-3797287).

Literatuur

- Emerson R.M. 1972. 'Exchange theory, Part II. Exchange relations and networks', in: Berger J., Zelditch M. & Anderson B. (eds.) *Sociological theories in progress*, 2: 58-87, Houghton Mifflin: Boston.
- Gaski J.F. 1984. 'The theory of power and conflict in channels of distribution', *Journal of Marketing*, 48: 9-29.
- Klein Woolthuis R.J.A. 1999. 'Sleeping with the enemy - Trust, dependence and contracts in interorganisational relationships', proefschrift Universiteit Twente.
- Klein Woolthuis R.J.A. 1999. *Winnen kan ook samen*, Ministerie van Economische Zaken, Afdeling Voorlichting.
- Mayer R.C., Davis J.H. & Schoorman D.F. 1995. 'An integrative model of organisational trust', *Academy of Management Review*, 20 (3): 709-734.
- Williamson O.E. 1985. *The economic institutions of capitalism: Firms, markets, relational contracting*, The Free Press: New York.
- Zand D. E. 1972. 'Trust and Managerial Problem Solving', *Administrative Science Quarterly*, 17 (2): 229-239.

└

door Fenny Gerrits

en

Met Stad en Land biedt MO/Samenlevingsopbouw een rubriek waarin de lezer geïnformeerd wordt over samenlevingsopbouw-relevante nieuwsfeiten uit met name de regionale en plaatselijke (dagblad-)pers. Attendingen voor deze rubriek zijn welkom: stuur het betreffende (kranten-)knipsel onder vermelding van de naam van het blad en de datum in aan de redactie van MO/Samenlevingsopbouw, Prinsegracht 51, 2512 EX Den Haag, of zet het op de fax: 070-380 9973.

Enschede

De vijf woningcorporaties in Enschede zijn bereid miljoenen gulden te investeren in het opbouwwerk in de stad. Ze bieden het College van B en W aan in alle vijf stadsdelen een opbouwwerker aan te stellen, voor de periode van vijf jaar. De verhuurderorganisaties willen samen de helft van de salaris-kosten betalen. De rest zou op het bordje van de gemeente komen.

De Federatie van Woningcorporaties is bereid een bedrag tussen de twee en drie miljoen neer te leggen. Volgens **Tubantia** (29 maart 2000) hebben de vijf corporaties het er graag voor over. De ervaringen met opbouwwerker Ton Harmsen in stadsdeel Zuid hebben volgens voorzitter A. Toering uitgewezen dat het zich loont: "De cofinanciering van Harmsen was een experiment voor drie jaar. Helaas vertrok de opbouwwerker, voordat zijn dienstverband afliep en is nog steeds niet voorzien in de vacature. Jammer, want Harmsen deed bijzonder goed werk. Vooral waar het ging om het verbeteren van de leefbaarheid en de bewonersparticipatie in Enschede-Zuid. (...) Kortom, uit zijn inzet is gebleken dat het experiment geslaagd was."

Juist omdat Ton Harmsen zoveel goed werk deed in Zuid, deed de federatie de gemeente een half jaar geleden het voorstel voor cofinanciering. Een voorstel, waarop ze nog steeds geen reactie heeft ontvangen. "Teleurstellend? Ach, dat zou ik niet willen zeggen. De gemeente is bezig met haar meerjarenontwikkelingsprogramma's, waarvoor ze nieuwe gelden hoopt te ontvangen van het Rijk. Zolang daarover geen duidelijkheid bestaat is het moeilijk een besluit te

nemen. Maar ik heb begrepen dat het volgende maand op de agenda van het college staat", aldus Toering.

Hij stelt zich voor dat de corporaties een beroep doen op de toekomstige opbouwwerkers in Noord, Zuid, Oost, West en Centrum. "Naar mijn idee moeten ze een duidelijke relatie krijgen met het stadsdeel-gewijs werken. Dat betekent dat ze bijvoorbeeld onder de stadsdeelcoördinatoren functioneren. Ze zijn een intermediair tussen de corporaties, de politie, de gemeente en de bewoners. Jongerenoverlast, verkeer, veiligheid, leefbaarheid en welzijn zijn allemaal onderwerpen waar de opbouwwerkers zich mee bezig kunnen houden."

De vraag is of de nieuwe arbeidskrachten op een structureel dienstverband kunnen rekenen. In het geval van Ton Harmsen was dat onduidelijk. Hij vertrok als gevolg van die onzekere situatie. Datzelfde zullen de nieuwe opbouwwerkers doen, als ze vooraf geen zekerheid krijgen.

Desgevraagd reageert Toering terughoudend op deze kwestie. "Mijn persoonlijke mening is dat we moeilijk terug kunnen, als het meerjarenproject een succes is. Maar nogmaals, dat is nog geen officieel federatiestandpunt."

In een eerste reactie laat welzijnswethouder M. Swart weten, dat het voorstel van de corporaties positief is ontvangen door de gemeente. Hij stelt dat er binnen de meerjarenbegroting ook enige ruimte is gecreëerd om dit initiatief te verwezenlijken. Maar de eerste gesprekken daarover moeten nog gevoerd worden.

Enschede II

Woningcorporatie De Woonplaats in Enschede wil voorbeeldhuurders belonen door een baangarantie te geven aan hun kinderen. De corporatie onderhandelt daarover met enkele grote bedrijven uit Enschede en omgeving. De corporatie wil de kinderen van de huurders eerst een studiebeurs schenken, voordat ze aan het werk gaan. Voorbeeldhuurders zijn, volgens de corporatie, bewoners die netjes op tijd hun maandlasten betalen en zich niet misdragen. "Wij denken hiervoor bedrijven te kunnen interesseren", meent directeur G.

Teunis van De Woonplaats in **Tubantia** (19 februari 2000). Volgens Teunis kan het project bijdragen aan een beter imago van de stad Enschede. Ondernemers zijn daar, volgens hem ook bij gebaat. "Jaarlijks worden lijsten gepubliceerd van sociaal zwakke steden. Enschede, maar ook Almelo, staan daar altijd op. Dat is vervelend. Het bedrijfsleven ervaart dat ook zo. Ondernemers zijn gebaat bij een goed imago van de stad."

Zijn vereniging wil nog meer doen om nette huurders te belonen. De gedachten gaan in de richting van meer service en een bonus-systeem. Netjes huur betalen en geen overlast veroorzaken, zou jaarlijks 50, 100 of 150 gulden kunnen opleveren.

Het belang voor De Woonplaats om goed gedrag te belonen is groot. Er wordt nu veel geld en energie gestoken in wanbetalers. Teunis: "De Woonplaats heeft een miljoen gulden aan huurachterstand. Een deel daarvan is niet terug te vorderen op de huurders, hoe we daar ons best ook voor doen." Als de huurachterstand met vijftig procent kan worden teruggedrongen, dan

bespaart de corporatie vijf ton. Zelfs als alle 5000 huurders een bonus krijgen van vijftig gulden is De Woonplaats nog maar de helft kwijt, namelijk een kwart miljoen.

Enschede III

Wijkservicecentrum West gaat digitaal. Wijkwelzijnswerk De Boei wil een elektronisch wijknetwerk inrichten dat alle bewoners een makkelijke toegang biedt. Zo worden in alle wijkcentra en buurthuizen computers geplaatst waar bewoners gebruik van kunnen maken. Ook in het cursusaanbod krijgt de computer een centrale rol, met interactieve lessen en leren op afstand. De Boei doet dit samen met alle betrokken instellingen in de wijken Stadsveld, Pathmos, Boswinkel en De Braker. De wijkraden krijgen beschikking over een computer, de woningbouwvereniging wordt aangesloten op het netwerk, net als het ROC dat bijvoorbeeld taalcursussen aan allochtonen verzorgt. Ook in scholen en in buurthuis Het Terphoes komen pc's voor omwonenden. Enkele bedrijven werken mee om het elektronisch wijknetwerk op te bouwen.

Volgens **Tubantia** (12 februari 2000) worden voor het project dertig computers aangeschaft, die samen een groot netwerk gaan vormen. In De Boei zelf staan al langer computers waarop wijkbewoners cursussen internet of Windows krijgen. Toch heeft dat wijkservicecentrum voor sommige bewoners een te hoge drempel. Doordat het te ver weg is, te groot is of aan de andere kant van de drukke Haaksbergerstraat ligt. Ook zijn de lokalen vaak vol vanwege de grote belangstelling. Nog meer pc's, nog dichter bij de mensen, in het buurthuis of een school om de hoek, lijkt de oplossing. "We gaan de klant opzoeken en maken de bereikbaarheid nog groter", verklaart plaatsvervangend directeur H. Handlogten. Het begint met de computers dichterbij de bewoners neerzetten, maar op termijn moet het aantal diensten dat zij per computer kunnen benutten verder worden uitgebreid. De taalcursus kan straks ook via internet worden gevolgd, thuis achter de pc op het tijdstip dat het de cursist uitkomt. En dat is geen verre toekomstmuziek. Medio 2001 moet het netwerk dusdanig uitgebreid zijn dat dit 'teleleren' mogelijk is. "De oude noaberhulp is inmiddels verdwenen, maar internet kan die rol prima overnemen. De technologie kan oplossingen aanbieden die heel erg gericht zijn op de bewoners. Ook daarom moet de drempel omlaag." Als er bijvoorbeeld geen beroep gedaan kan worden op een buurman om bij ziekte boodschappen te doen, biedt internet de mogelijkheid van een boodschappenbezorgservice. Handlogten vindt het een

taak voor een instelling als De Boei om het computergebruik dichterbij de mensen te brengen. "Wij zijn dagelijks met zestig mensen actief in de wijk en hebben daar dus veel contacten. Dan moet het ons toch lukken die drempel voor hen te verlagen?"

Den Haag

Het ministerie van Verkeer en Waterstaat zoekt een geschikte wijk of buurt voor een experiment met internet en communicatietechnologie. In de zogeheten kenniswijk moeten bewoners worden aangesloten op een scala aan elektronische en internetdiensten. Voorbeelden hiervan zijn teleleren, gemeenteloket-aan-huis, monitoring van patiënten, virtuele buurtwacht en het digitaal bestellen van boodschappen. Het ministerie, dat de proef samen met particuliere bedrijven uitvoert, heeft al 25 grote gemeenten benaderd om zich aan te melden met een mogelijk proefgebied. De Vereniging van Nederlandse Gemeenten heeft kleinere leden aangeschreven. (**Financiële Dagblad**, 17 maart 2000)

Zwijndrecht

Bedrijven die 'Maai zo Goed zo' willen steunen, kunnen hun geld voortaan in een fonds storten. Ze krijgen in ruil daarvoor een 'sociaal aandeel'. Voorheen zocht het ideeële projectbureau uit Zwijndrecht per project sponsors, maar die methode is te omslachtig. De nieuwe manier van geldvererving moet leiden tot een groter aantal projecten dat ten goede komt aan de inwoners van Zwijndrecht. Volgens **De Dordtenaar** (9 februari 2000) gaan de medewerksters Odette van Leersum en Frieda Louwerse de komende tijd hard werken aan de bekendheid van MzGz. Het project draait inmiddels vijf jaar in Zwijndrecht, maar nog veel bedrijven zijn niet bekend met het initiatief. vorig jaar lanceerde het projectbureau een Bedrijven Nieuwsbrief maar dat leverde niet genoeg naamsbekendheid op. Het projectbureau heeft nu een presentatiemap samengesteld en een nieuw logo om zich beter te presenteren. Vanaf volgende week gaan de medewerksters het bedrijfsleven van Zwijndrecht benaderen. Zij hopen op gulle donaties voor het fonds. Het streven is om dit jaar minimaal 50.000 gulden aan sociale aandelen te verkopen. "Bedrijven kunnen hun aandeel inlijsten en ophangen. Zo laten ze zien dat ze maatschappelijk betrokken zijn", vertelt Van Leersum. MzGz heeft op het moment diverse projecten op stapel staan. Ze wil in maart een snoeidag organiseren voor bewoners van de Sterrenbuurt. Die leren dan van een hoveniersbedrijf hoe ze hun plantsoentjes kunnen bijhouden. Volgende maand start ook

het kunst-voor-kids-project waarbij kinderen uit de Sterrenbuurt met een fotocamera op pad gaan. "In de afgelopen jaren hadden we voornamelijk groenprojecten, maar in de toekomst willen we meer diversiteit", vertelt Van Leersum. Ze is ook bezig met een theaterproject om bewoners van de Langeraarstraat met elkaar in contact te brengen en begrip te kweken voor elkaars culturele achtergronden. Mooi zo Goed zo wil met zijn projecten de leefbaarheid in de wijken verbeteren in samenwerking met het wijkbeheer. Bedoeling is dat het initiatief steeds vanuit de bewoners zelf komt. MzGz bemiddelt vervolgens tussen de bewoners en het bedrijfsleven om aan de benodigde financiën te komen. Omdat tot nog toe steeds per project sponsors werden gezocht, moesten bewoners soms maanden wachten. Uit het fonds kan voortaan onmiddellijk geld worden geput. Daardoor hoopt Van Leersum jaarlijks meer projecten te kunnen realiseren. Dat waren er in het afgelopen jaar zeven. Ze hoopt dit jaar tien projecten te realiseren.

Holwerd

De moeilijke verhuurbare flatjes aan de Fellingen in Holwerd krijgen waarschijnlijk een bestemming als woon- en dagverblijf voor alleenstaande buitenlandse kinderen. De woningbouwcorporatie Dongeradeel overlegt nog met de stichting Nomas over de verbouw van de zes flats tot opvanghuis voor ongeveer tien jonge asielzoekers in de leeftijd van 1 tot 12 jaar die wees of alleen zijn. Hoofd verhuur Lolke Jan Schurer van de woningstichting wil er geen geheim van maken dat er onderhandelingen gaande zijn. De corporatie is van plan alle omwonenden bijeen te roepen om overleg te plegen en ze te informeren. Dat zal binnenkort gebeuren als de stichting Nomas de flats inderdaad geschikt acht, volgens de **Leeuwarder Courant** (12 februari 2000).

Buurtbewoners hadden al iets gemerkt van de belangstelling voor de al geruime vrijwel leegstaande flats. Onlangs was de laatste bewoner vertrokken, volgens buurman Leo Smid, met een 'oprotpremie'. De buurt heeft in de afgelopen jaren last gehad van de doorgaans jeugdige huurders van de zes flatjes. Dat had volgens Smid te maken met drank en drugs.

Vorige week waren er opeens de geruchten dat er asielzoekers in de flat zouden komen. Smid dacht meteen aan de gang van zaken in Berlikum en de buurt schrok. Dat is volgens Schurer helemaal niet nodig. Als het doorgaat komen er tien jonge kinderen in

die 24 uur per dag begeleiding krijgen. Het zijn kinderen die hun ouders kwijt zijn of geen ouders meer hebben. De stichting Nomias is een samenwerkingsverband van Justitie en de Kinderbescherming. Ook de stichting heeft al toegezegd de omwonenden zo duidelijk mogelijk en in een vroeg stadium te informeren over de opzet.

Winschoten

De Bomenbuurt in Winschoten, tussen de spoorlijn, St. Vitusholt, Grintweg en de gemeentegrens, krijgt een wijkplatform. Uit een enquête is gebleken dat bewoners ter plekke het overleg met de gemeente als onvoldoende ervaren. Volgens het **Nieuwsblad van het Noorden** (23 februari 2000) komt het opzetten van het wijkplatform voor rekening van welzijnsinstelling De Regenboog.

Het wijkplatform zal in samenwerking met de gemeente en woningbouwvereniging Acantus een plan opstellen, waarin een toekomstbeeld inzake het beheer, de veiligheid, de voorzieningen en de woonomgeving wordt geschetst. In het kader van stedenbouwkundige vernieuwing worden aan de Kastanje- en Iepenlaan drie flats, met in totaal 54 woningen gesloopt. Ook na het totstandkomen van het wijkplan blijft het wijkplatform bestaan en zal dan een rol spelen in het buurtbeheer van de wijk.

Rotterdam

Ze willen niet zo ver gaan dat bewoners hun nieuwe bureaus mogen uitkiezen, want dat kan discriminatie in de hand werken. Maar andersom kan het wel, zeggen de sociale uitvinders Ben Dubbeldam en Ton Huiskens. Woningzoekenden kunnen beter geïnformeerd worden over de sociale kwaliteit van hun eventueel nieuwe woonomgeving die zij op het oog hebben.

De theorie is: als potentiële huurders bewust voor een buurt kiezen – en niet alleen voor een huis – dan vergroot dat de kans op leefbaarheid. Woningcorporaties zullen daardoor de bureauroverlast en spanningen tussen culturen zien verminderen. De nieuwe huurders zullen eerder geneigd zijn zich te conformeren aan het woonklimaat waarvoor ze gekozen hebben.

"Het is natuurlijk niet de zaligmakende oplossing, maar het zal schelen," zeggen Huiskens en Dubbeldam. Om er in een adem aan toe te voegen: "Uiteraard is er veel meer nodig om de leefbaarheid te bevorderen."

Onlangs maakten ze hun samenwerking bekend, tijdens de viering van het eerste lustrium van Dubbeldams bureau voor samenlevingsopbouw De Vijf, aldus het

Rotterdams Dagblad (1 maart 2000).

De twee opbouwwerkers hebben beiden een reputatie als vernieuwers in het wijkgerichte werken. Huiskens bedacht de succesvolle pleinprojecten Duimdrop en Thuis Op Straat (TOS) en is nu directeur en enig bestuurslid van de stichting Werken aan de Stad, een soort sociaal ontwikkelingsbureau. Dubbeldam richtte de Buurtacademie Rotterdam op, hij stond aan de wieg van de buurtbemiddeling (door getrainde vrijwilligers) en hij bedacht Pion, een project waarbij nieuwkomers in een buurt versneld kennismaken met actieve bewoners en wijkvoorzieningen. De woningcorporaties Vreewijk/Lombardijen en Woonbron hebben er uitstekende ervaringen mee. Pion heeft tot dusver 1600 huurders wegwijs gemaakt in hun nieuwe woonomgeving.

"Onze projecten vullen elkaar eerder aan dan dat ze elkaar in de weg zitten. Daarom willen we woningcorporaties voorstellen een 'menu' van sociale maatregelen samen te stellen, gericht op buurten waar dat nodig gevonden wordt, en met als doel meer bewoners in te schakelen bij het wijk- en buurtbeheer. Veel woningcorporaties zijn nog aan het aftasten hoe ze het beste aan wijkbeheer kunnen bijdragen," zegt Huiskens. "De zorg voor de woonomgeving is wettelijk een taak voor de corporaties geworden. De ervaringen zijn wisselend. Wat wij kunnen aanbieden, is het opleiden van langdurig werklozen en mensen met een melkertbaan om buurtconciërge te worden, pleinbeheerder of straatmoeders: mensen die letten op de kleine en grote noden van andere buurtbewoners."

Dubbeldam denkt daarbij aan veel meer dan complexbeheerders die af en toe een reparatie verrichten. Wat hem betreft krijgen de buurtfunctionarissen-nieuwe-stijl zelfs betekenis voor scholieren die opgevangen moeten worden of voor bewoners die zelf de boodschappen niet kunnen doen. "Wij trainen in hartelijkheid. Werk met een glimlach en het heeft effect op je omgeving," zegt Huiskens. Woningcorporaties zijn door hun traditie nog sterk gefocust op een technische kwaliteit van hun woningbezit. Volgens Huiskens groeit het besef dat er specifieke maatregelen nodig zijn om ook aan onderhoud van de sociale woonkwaliteit te doen.

Delft

Delftenaren willen dat het merendeel van de 115 miljoen gulden die hun gemeente 'over heeft' wordt besteed aan wijkverbeteringen. Ze willen meer groen en veiligheid in de buurt. Delft heeft de miljoenen over na de verkoop van het Elektriciteitsbedrijf Zuid-Holland (EZH), waarin de gemeente

aandelen had. Delftenaren van 12 jaar en ouder konden hun stem uitbrengen op 39 projecten die de gemeente had geselecteerd uit bijna 300 ideeën van bewoners. Van de 80.000 aangeschreven burgers stuurden er 35.889 de antwoordkaart terug. Een van de bedenkers van het winnende voorstel, R. Haak, vindt dat een goed resultaat. In het **Algemeen Dagblad** (17 maart 2000) vertelt hij: "Veiligheid en meer groen staan heel dicht bij de mensen. Er was hier al een groot enthousiasme voor in de wijken." Volgens Haak leken de afgelopen maanden wel op een verkiezingscampagne. "Organisaties waren overal aan het lobbyen en deelden folders uit om stemmen te winnen. Dat heb ik nooit gedaan." Haak vindt de campagne van de gemeente baanbrekend. "Het is voor het eerst in de Nederlandse geschiedenis dat burgers over zo'n groot bedrag mogen meebevelen. Delft is erg moedig om dit te doen."

Op de tweede plaats eindigde het verbeteren van fietsvoorzieningen. Het creëren van 'scholen voor de toekomst' met veel internetfaciliteiten veroverde een derde plek. Een Denksportconferentie was het minst in trek bij de Delftenaren.

Projectleider B. den Uyl, hoewel enthousiast over de campagne: "Dit is niet iets dat je gauw weer doet. Ten eerste krijg je als gemeente niet elke dag een dergelijk bedrag en bovendien hebben we nu ideeën te over die we op een voorraadlijst kunnen zetten." De gemeente beslist binnenkort hoe het geld over de wijken wordt verdeeld. Verwacht wordt dat ongeveer 25 projecten er van zullen profiteren.

□

stimio

De schakel in uw

communicatieketen

Een ideaal communicatie-concept

De communicatie-keten telt vele schakels. U heeft ideeën nodig en teksten, vormgeving, drukwerk, een congres, een videofilm of een Internet-site om die ideeën werkelijkheid te laten worden. Daarbij schakelt u specialisten in, zoals vormgevers, tekstschrijvers, drukkers, communicatie-adviseurs enz.

Maak daarbij gebruik van een beproefd concept. Bij u om de hoek, bij wijze van spreken. Eén adres, waar u met al uw wensen en vragen rond communicatie terecht kunt. Of het nu gaat om advisering of uitvoering, om kleine of grote projecten, om één dienst of product of een combinatie van meerdere diensten en producten. Aan u de keuze:

- teksten/interviews voor folders, brochures, tijdschriften en videoproducties
- advisering & uitvoering interne en externe communicatie
- coaching van pr-medewerkers
- beleidsadviesing & -implementatie, informatievoorziening & monitoring
- organisatie van conferenties & congressen
- samenstelling & productie van videofilms
- vormgeving, dtp & drukwerk

Flexibiliteit, kwaliteit, snelheid en creativiteit

Stimio bewijst al 15 jaar een uitstekende partner te zijn als het gaat om flexibiliteit, kwaliteit, snelheid en creativiteit. Bovendien beschikken wij door onze duurzame relaties met opdrachtgevers in de non profit-sector over de nodige ervaring en deskundigheid op beleids-terreinen als welzijn, gezondheidszorg, arbeidsmarktbeleid, minderhedenbeleid en onderwijs.

Wij werk(t)en voor o.a.: de ministeries van VWS, Binnenlandse Zaken en Onderwijs & Wetenschappen, Arbeidsvoorziening Nederland, het Landelijk Centrum Opbouwwerk, JMW, de FIOM, de NP/CF, de NOT, Nederlands Politiemuseum, Compaq Nederland, SAP enz.

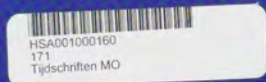
Geïnteresseerd in een vrijblijvende kennismaking?

Bel ons voor toezending van onze bureau-brochure
of voor het maken van een afspraak.

stimio

COMMUNICATIE PROJECTEN BV

communicatie- & beleidsadviesing
informatievoorziening & monitoring
tekstschrijven & journalistieke producties
management conferenties & symposia
audio-visuele producties
vormgeving & dtp
drukwerk



Den Bommel 2
4194 TZ Meteren
Tel 0345 - 569844
Fax 0345 - 569825
e-mail stimio@wxs.nl