

*Nu alvast in de agenda zetten
Donderdag 16 november
vakconferentie opbouwwerk 2000*

Pink elephants always stick together

VINEX locaties en sociale kwaliteit. Wat is er eigenlijk terechtgekomen van al die mooie voornemens en welke rol hebben bewoners bij de ontwikkeling van nieuwe stadswijken?

Sturen in de stad. De PvdA aan het werk om greep te krijgen op het GSB.

Een Vadercentrum in Laak. Initiatief Haagse gemeenteraadsleden krijgt vorm.



Colofon

MO/Samenlevingsopbouw is een vakblad van, voor en over de samenlevings- en opbouwpraktijk. Het verschijnt tenminste acht maal per jaar.

Samenstelling en redactie: Fenny Gerrits (eindredactie), Ed Kooger, Wil van de Leur, Chris Veldhuysen en Kees Stuurup.

Administratieve ondersteuning: Patty Schellekens en John Struiken.

Cartoon pag.14: Marnix Rueb
Foto/illustratie omslag: Anita Schwab.

Vormgeving/DTP: John Struiken
Druk: Stimio Meteren.

Abonnementen:

De jaarabonnementsprijs bedraagt f82,50 voor het eerste en f75,- voor het tweede en verdere abonnementen.

Losse nummers kosten f 15,- (Prijzen exclusief portokosten.)
Opzegging van abonnementen dient schriftelijk vóór 1 december te geschieden.

ISSN:0929-2187.

Redactie en administratie: Prinsegracht 51, 2512 EX Den Haag, Telefoon: 070-380 4431, faxnummer: 070- 380 9973.

E-mail Internet: lcopbouw@xs4all.nl

Advertentie tarieven zijn op aanvraag verkrijgbaar.
Kopijsluitingsdatum volgende nr.:1-9-'00

In deze MO veel aandacht voor stedelijke vernieuwing en het (in onze ogen) bijbehorende sociale proces. Redactielid Ed Kooger 'akkert' ervaringen in VINEX wijken door in 'VINEX locaties en sociale kwaliteit'. De conferentie Sturen in de Stad ging over de sociale pijler in het grote stedenbeleid. Naast een impressie van de diverse bijdragen drukken we hierbij de bijdrage van Jan Willem Duyvendak integraal af.

In de column van Hans Kamps wordt een lans gebroken voor eenvoudiger administratieve processen ten behoeve van ondernemers/werkgevers. Relevant, bijvoorbeeld gezien tegen het licht van de beleidsvoornemens die gericht zijn op het stimuleren van uitkeringsgerechtigden tot zelfstandig ondernemerschap.

Daarnaast zijn er twee nieuwe opbouwwerkcahiers verschenen: een over 'Mediation' als methode om burenruzies op te lossen en een over opbouwwerk op het platteland. Prettige vakantie!



Een uitgave van:
Landelijk Centrum Opbouwwerk



| | |
|---|----|
| VINEX locaties en sociale kwaliteit, Ed Kooger | 4 |
| Nieuw praktijkcahier Opbouwwerk: Mediation | 6 |
| Column: Heb meelij met de (startende) ondernemer!, Hans Kamps (ABU) | 7 |
| Een Vadercentrum in Laak, Wil van de Leur | 8 |
| Samenwerking GGz en Opbouwwerk | 10 |
| Aanzet tot het opnieuw verknopen van verticaal en horizontaal, Wil van de Leur | 11 |
| APROPOS: Administratie Project Psychiatrie/Opbouwwerk, Marianne Mulders, GGz Den Bosch | 12 |
| Cartoon, Marnix Rueb | 14 |
| Subsidie voor technologische aanpak van sociale integratievraagstukken, Senter LAMIGO Veldwerkexcursiedag | 15 |
| Ruimte voor Opbouwwerk, uitgave van een cahier voor opbouwwerkers ten plattelande | 16 |
| Kiosk, tijdschrifttribriek door Jos van Meeuwen | 17 |
| Sturen in de Stad, Fenny Gerrits | 19 |
| Verschil als ongelijkheid, verschil als diversiteit?, Jan Willem Duyvendak | 20 |
| De Wijk is van ons Allemaal, WijkKit | 22 |
| Wijkgebonden Leefbaarheidsbudgetten, SEV, VWS en VJI | 23 |
| Geld voor een gezond idee, Nederlandse Hartstichting | 24 |
| Rectificatie | |
| Aankondiging Vakconferentie Opbouwwerk | |
| Stad en Land, Fenny Gerrits | 25 |
| Advertentie | 28 |

VINEX locaties en sociale

door Ed Kooger

Het moest allemaal anders, het afschrikwekkende voorbeeld van de Bijlmer nog op het netvlies. In verheven doelstellingen werd gezegd dat VINEX stadswijken bedoeld waren voor jong, oud, rijk arm, zwart en wit. Vinex-locaties moesten stadsdelen worden waar naast het wonen ook werk en recreatie een belangrijke plaats zouden innemen. Bovendien zou de nieuwe stadsuitleg niet ten koste moeten gaan van de sociale kwaliteit van kwetsbare wijken in de bestaande stad. Wat is er eigenlijk van terechtgekomen van al die mooie voornemens en welke rol hebben bewoners bij de ontwikkeling van nieuwe stadswijken?

Was het slechts lippendienst, dat (potentieel) bewoners zoveel mogelijk betrokken moesten worden bij de inrichting van een toekomstig stadsdeel? Het lijkt er wel op. De praktijk van ontwikkeling van VINEX-locaties, wellicht een enkele uitzondering daargelaten, is er een van projectontwikkelaars en overheden al dan niet verenigd in een publiek-private constructie. Bewoners komen er veelal niet aan te pas bij zo'n consortium en dat is op zijn minst vreemd te noemen als zo'n beetje iedere zichzelf respecterende beleidsmaker het heeft over de sociale kwaliteit en de leefbaarheid in stedelijke gebieden. Voorbeelden hiervan zijn het protestedenbeleid waarbij gaat het om het in verband brengen van de fysieke, de sociale en de economische pijler. Ook de ontwerpnota "Wonen in de 21ste eeuw" rept over het vergroten van zeggenschap van burgers over woning en woonomgeving.

Merkwaardig genoeg lukt het wel om de fysieke en de economische componenten vorm te geven, maar als het gaat om de verbinding met het sociale aspect dan blijkt dat het voornamelijk nog gaat om goede intenties. Voor een belangrijk deel is dat wel te verklaren, immers de stedelijke vernieuwing, ofwel de fysieke ontwikkeling, is nog steeds het domein van beleidsmakers, planologen, stedenbouwers, projectontwikkelaars, architecten, aannemers, woningbe-

heerders en corporaties. De resultaten van projecten zijn direct zichtbaar en tastbaar, terwijl de sociale kwaliteit in de ogen van diezelfde bouwers en ontwerpers niet te meten is, niet maakbaar is, dus wordt daar vooral niet aan begonnen. Professionele vormgevers van de sociale en zorgstructuur worden nog wel eens tot de ontwerptafel toegelaten, maar bewoners er bij betrekken? Ho maar, hun doen en laten wordt met argusogen gevolgd. Bewoners zouden de gang van zaken alleen maar vertragen, bovendien zouden zij zich niet kunnen verplaatsen in het hogere aggregatieniveau en de hogere kunde van de stedelijke ontwikkeling en uitsluitend op hun eigen individuele belang uit zijn.

Een corporatiedirecteur van een grote in het oosten van het land opererende corporatie betoogde dat communicatie met allerlei betrokkenen wel belangrijk is maar dat de tijd van bewoners als unieke doelgroep voorbij is. Voorts gaf hij in dat zelfde betoog aan dat zachte heelmesters stinkende wonden maken en gaf hij aan wat zijn plannen waren met zijn woningbezit, zelfs in procenten renovatie, sloop en nieuwbouw bovendien toverde hij nog twee begrippen uit zijn hoge hoed: differentiatie en fysieke kwaliteit. Kennelijk beschouwde hij zijn 'woningen en huurders als patiënten waar hij als geneesheer directeur zijn helende behandeling op los zou moeten laten, een nogal patriarchale houding. De opstelling van deze corporatiedirecteur is illustratief voor de spagaat die er gemaakt wordt in het land van bouwen en wonen. Aan de ene kant verwoordt de directeur in kwestie wat veel bouwers al jaren stiekem denken, hij trekt het nut van praten met bewonersorganisaties in twijfel, omdat die niet representatief zijn en stelt hij een koude saneringsoperatie voor (hoezo representatief?). Aan de andere kant lijkt het 'not done' om een dergelijk standpunt nog publiekelijk te verkondigen, want elke beleidsnota moet interactief, elke stedelijke vernieuwing moet via een open planproces tot stand komen waarbij burgers een prominente plek in het proces toegedacht wordt.

Sociale kwaliteit

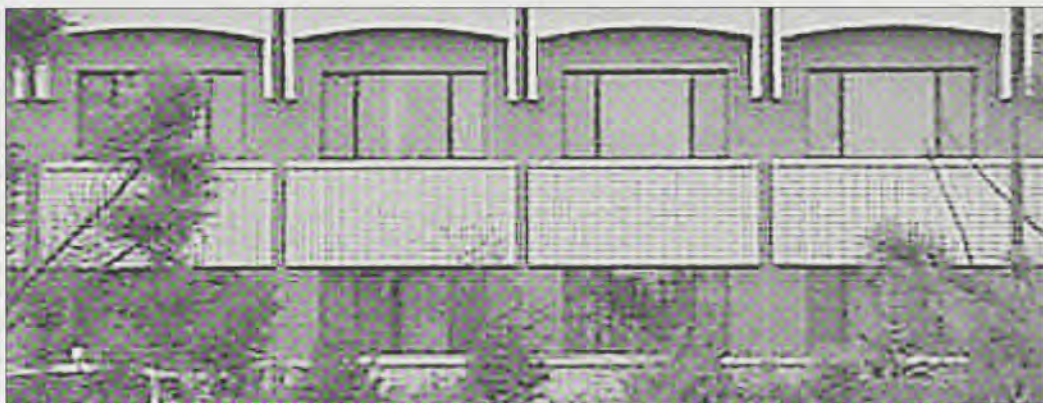
De problematiek rond de VINEX-locaties maakt dit vraagstuk nog ingewikkelder omdat er veelal geen sprake is van bestaan-

de bewoning en een potentieel van bewoners dat mee kan praten over de inrichting van de woonomgeving afwezig lijkt. Dat gegeven vormt dan meteen een legitimatie voor het conglomeraat van stedenbouwers om hun eigen gang te gaan en hele wijken vanaf de tekentafel vorm te geven. Het wordt allemaal nog erger als het bouwtempo onder de loep genomen wordt en de kwaliteit van de woningen bekeken wordt. Veelal gaat het om bouwprojecten waar het lonend is voor de ontwikkelaar om een zo groot mogelijk contingent te bouwen en daarmee zo snel mogelijk een deel van de wijk te realiseren. Dat houdt automatisch in dat dit op gespannen voet staat met de stedenbouwkundige, esthetische en sociale kwaliteit.

Daar komt bij dat naar verwachting de sociale effecten van de trek van bewoners naar VINEX-locaties op de bestaande stadswijken niet erg positief lijken. Door de prijzen van nieuwbouwwoningen mag in z'n algemeenheid verwacht worden dat de laagste inkomens in VINEX-wijken sterk ondervertegenwoordigd zullen zijn. Voor de bestaande steden kan dat in bepaalde wijken een verhoogde concentratie van lage inkomens tot gevolg hebben.

Nu hoeven alle ontwikkelingen rondom VINEX-locaties niet rampzalig te zijn mits burgers met beleid bij de ontwikkeling van stedelijk gebied betrokken worden. Er zijn wel degelijk mogelijkheden om de sociale kwaliteit van een nieuw stedelijk gebied vorm te geven. Het verbinden van de ideeën van stedenbouwkundigen, planologen enerzijds en bewoners en vormgevers van de sociale structuur anderzijds is heel goed mogelijk.

Maar wat te doen? Hoewel behoeften van bewoners onderling en ook van andere belanghebbenden zeer uiteen kunnen lopen is de grote gemene deler dat zij een buurt willen die een zekere mate van sociaal welzijn verdient. Op zijn minst kan in de woon- en leefomgeving onbehagen in het dagelijks leven tegengaan worden. Zich thuis voelen in de buurt geldt voor iedere bewoner, op welke manier dan ook. Maar ook woningbeheerders hebben belang bij een goede sociaal evenwichtige wijk. Zo'n wijk kenmerkt zich door de mate waarin de buurt ruimte geeft en zelfs aanmoedigt tot zelfverwerke-



lijking en ontplooiing van bewoners. Maar werken aan leefbaarheid in stedelijke ontwikkelingsprojecten is ingewikkeld en verkeert nog in een ontwikkelingsstadium. De sleutel tot succes is een aanpak die mede tot stand komt in samenspraak met burgers. Pas als de inbreng van betrokkenen vanaf het beginpunt serieus wordt ingebeld, zal er voldoende draagvlak ontstaan om tot goede oplossingsrichtingen te komen. Met andere woorden: een planmatige aanpak van stedelijke vernieuwing kan pas sociaal duurzaam zijn als zij met betrokkenheid van bewoners tot stand komt. Als daadwerkelijk gekozen wordt voor een interactieve benadering waarbij niet meer gevraagd wordt om de zoveelste inspraakreactie op een geparachteerd plan, maar waarbij via een open planprocedure gestalte gegeven wordt aan toekomstplannen voor wijken en buurten, dan mag verwacht worden dat bewoners daarbij een actieve rol spelen. Zo'n interactieve aanpak kan bijvoorbeeld gestalte krijgen via een sociaal structuurplan. Een sociaal structuurplan moet niet gezien worden als de zaligmakende oplossing voor allerlei problemen, maar als een instrument, een methode om sociale vraagstukken doordacht en perspectiefvol op lokaal niveau te kunnen behandelen. Een sociaal structuurplan geeft een kader waarmee op basis van lokale analyses meetbare doelstellingen vastgesteld kunnen worden. Met een sociaal structuurplan kan onder andere het beleid op het terrein van leefbaarheid beter geëvalueerd worden en weten burgers waar zij aan toe zijn.

Bewonerspanel

Er liggen kansen in een multidisciplinaire benadering, een sociaal structuurplan zal onlosmakelijk verbonden zijn met de fysieke structuren. Een kwantitatieve en kwalitatieve analyse van wat er onder de bevolking leeft ligt ten grondslag aan zo'n multidisciplinair plan. Het is zeer goed denkbaar dat bewoners uit de bestaande stad en (potentiële) bewoners van nieuwe stadsuitleg om de paar jaar worden geënuquêteerd. Hierdoor wordt een statistisch representatief beeld verkregen van wat er onder bewoners van zowel nieuwe als oude wijken leeft op terreinen als leefbaarheid, veiligheid en betrokkenheid bij de woonomgeving. Daarmee worden de problemen of de potenties van de stedelijke (of wijk-) samenleving in beeld gebracht. De bedoeling hiervan is niet alleen een situatie beter te kunnen overzien, maar vooral ook aanknopingspunten te bieden voor adequate interventies. Mede op basis van dit onderzoeksmateriaal kan de participatie van bewoners bij de totstandkoming van (stedelijke) ontwikkelingsplannen vormgegeven worden. Ook bij de strategische visie-ontwikkeling, de ontwikkelingsvisie voor de middellange termijn, kunnen bewoners betrokken worden. Om een structurele dialoog tussen professionele ontwikkelaars en bevolking tot stand te brengen kan bijvoorbeeld een bewonerspanel in het leven geroepen worden. In een klimaat van creatief en oplossend denken kan dat panel regelmatig worden geconsulteerd over ontwikkeling en

keuzemogelijkheden voor de opbouw (en het toekomstig beheer).

De uitdaging is bewoners en organisaties zelf in staat stellen om aan de verbetering van de sociale kwaliteit te werken door het mede opstellen van een ontwikkelingsvisie en een uitvoeringsprogramma voor de wijk of buurt. Veel ambtenaren en professionals hebben een fragmentarisch beeld van wat er in wijken en buurten gebeuren moet en wat er leeft, vaak is dit beeld gekleurd door kennis over het eigen deelterrein. Een integrale kijk op buurten en wijken is zeldzaam, elke organisatie bekijkt het leven in een buurt door zijn eigen bril en dat geeft nu eenmaal een vertekend beeld. De ervaringsdeskundigheid, creativiteit en potenties van bewoners zullen voor het genereren van oplossingen ten volle moeten worden benut. De opgave is dat bewoners, instanties en professionals elkaar aan vullen zonder elkaar te passeren. Dat wil zeggen dat er bij de aanpak van leefbaarheidsvraagstukken verschillende partijen betrokken zijn, die in het volle besef van elkaars eigenheid en deskundigheid een bijdrage leveren. Men is elkaars partner en dat impliceert dat er geen sprake is van hiërarchische verhoudingen maar dat partijen gericht zijn op samenwerking.



Nieuw praktijkcahier Opbouwwerk: Mediation als opbouwwerkinstrument

Reint Meijer en Nelleke Toenders, respectievelijk vanuit het Landelijk Centrum Opbouwwerk en de Stichting Maatschappij Veiligheid en Politie vernieuwend in de weer met de befaamde 'koppels' politie-agent & opbouwwerker gedurende een aantal jaren, hebben de inzichten en ervaringen uit het 'mediationstraject' neergelegd in een even actuele als heldere en instructieve SBO-publicatie over opbouwwerkbemiddeling .

In dit boekje wordt de achtergrond, de theorie en de praktijk geschetst van 'community based mediation'. De praktijkvoorbeelden die worden uiteengezet hebben betrekking op groepsituaties in straat- en buurtsettingen. Aansluitend wordt de methode stap voor stap doorgenomen. Ook wordt aandacht besteed aan de randvoorwaarden voor bemiddeling. Ten slotte wordt aan mediation een plaats gegeven binnen de opbouwwerkpraktijk.

Mediation is een aanpak die (primair in de Verenigde Staten) met name toepassing vindt in zeer kleinschalige situaties, conflicten tussen (ex-)echtlieden en burenruzies vormen voorbeelden bij uitstek. Juridisering van dergelijke conflicten (een verticale aanpak) versmalt de communicatiebasis, versterkt de zwart-wit uittekening van de partijen, is kostbaar en biedt zelden een vruchtbare bodem voor het (samen-)leven na de uitspraak van de rechter.

In de grotere samenlevingsverbanden van straat, buurt en wijk zijn tal van overeenkomstige conflictsituaties en aanpakvragen aan de orde. Dikwijls liggen deze in de sociale relatiesfeer, in confrontaties tussen groepen onderling. Opbouwwerk-bemiddeling kan dan verharding en escalatie voorkomen. En in een aantal gevallen ook de opstap vormen voor een bredere diagnose

van achterliggende oorzaken; of zelfs de aanzet tot het formuleren van een gemeenschappelijke uitdaging, waardoor partijen tot partners worden.

De in het boekje weergegeven inzichten en praktijkvoorbeelden komen voort uit het samenwerkingsproject Opbouwwerk & Politie, een coproductie van de Stichting Maatschappij, Veiligheid en Politie en het Landelijk Centrum Opbouwwerk. Daarin werken in de wijken en buurten van een aantal steden 'koppels' van opbouwwerker & politie-agent samen, ten dienste van de grote sociale zelfredzaamheid en sociale veiligheid. In dat kader is een 'innovatietraject' uitgevoerd rond 'mediation', dat mede mogelijk gemaakt door het Juliana Welzijn Fonds.

Lezen, trainen en toepassen

De schijn van de eenvoud is immer bedrieglijk. Dat geldt met name voor het 'mediation-instrumentarium' dat in dit praktijkcahier zo leesbaar en inzichtelijk wordt aangegeeft. Zeker hier is van het breukvlak tussen 'leren' en 'weten' enerzijds en 'kunnen hanteren' anderzijds beduidend.

Om precies die reden laat het SBO het dan ook niet bij het publiceren van het praktijkcahier maar zal ook een Training Opbouwwerk-bemiddeling worden aangeboden in het najaar. In dat kader valt trouwens nog een behartenswaardig opmerking te maken, het is zeker niet zo dat 'inventief medieren' een voor alle vakgenoten gelijk hanteerbare optie is. Naar bekend verondersteld mag worden, vallen er binnen de beroepsgroep meerdere 'karakters' te onderscheiden. 'Mediation' is dan een gereedschap dat eerder goed in de hand ligt bij de secundaire, balancerende werker. De meer stuwende en duwende vakgenoten en de 'idea-makers' zijn naar eigen aard immer te zeer partij (en in samenhang daarmee ook te ongeduldig) om op het opbouwwerkbemiddelings-terrein neutraal

en duldzaam finzinnig te functioneren. Geen nood, want beide types (en alle mixvarianten 'in between') zijn nodig, maar onder het motto 'ieder zijn meug' is het weinig heilzaam de veronderstelling voeding te geven dat eenieder de 'mediation' in zijn ransel moet hebben.

Daarom lijkt de volgende gedragslijn aangegeven:

- iedere vakgenoot dient kennis te dragen van terrein, bereik en werking van 'community based mediation';
- binnen collegiale teams wordt vastgesteld welke opbouwwerker(s) potentieel op dit terrein het meeste 'in huis' hebben en door training, c.q. supervisie kundigheid en vaardigheid op dit vlak kunnen gaan ontwikkelen;
- tevens wordt nagegaan of de 'mediation-inzet' ook vertaald dient te worden in marktwaarde: als 'vuistregel' daarbij geldt dat in situaties waar sprake is van een realistische basisformatie opbouwwerk, 'mediationinzet' onderdeel uitmaakt van de reguliere werkinzet, uitzonderlijke aangelegenheden daargelaten. In situaties waarin slechts sub-modale opbouwwerkinzet voorhanden is, dienen specifieke (project-)formules ontwikkeld te worden;
- gelet op de krachtig preventieve werking die 'community-based-mediation' heeft (en de daaraan inherente kostenbesparing) is de toelevering van een effect-rapportage (gevraagd of ongevraagd) aan de relevante instanties uiteraard steeds geboden.

Het SBO Praktijkcahier over 'Opbouwwerk-bemiddeling, de kunst van het inventief medieren' is verkrijgbaar bij het Landelijk Centrum Opbouwwerk (070 3804431).

Een exemplaar kost €20,- exclusief verzendkosten

□

door Hans Kamps, voorzitter van de Algemene Bond van Uitzendondernemingen en lid van het Adviescollege Toetsing Administratieve Lasten

Eén van de meest vreselijkste verwensingen aan het adres van een ontspoorde ondernemer lijkt nog steeds te zijn: 'Ik wens je veel personeel'. De redenering achter deze vervloeking is gebaseerd op het vigerende personeelsbeleid, met de werkgever in de rol van lijdend voorwerp. Een korte beschrijving van de lijdensweg. Bij het aannemen van een werknemer wordt de lastendruk al direct tot flinke hoogte opgevoerd: behalve het opstellen van een arbeids-overeenkomst moeten de werknemersverzekeringen worden geregeld. Dat betekent veel contact met de zogenaamde 'UVI': de uitvoeringsinstelling van de sociale zekerheid. Aansluitings-nummers moeten worden aangevraagd, premies berekend, jaaropgaven opgemaakt, voorschotnota's opgesteld en ingevuld. Vervolgens dient aanmelding plaats te vinden bij het ziekenfonds, moet een loonbelastingnummer aangevraagd en dient de aangifte loonheffing te worden gemaakt en uiteindelijk de jaaropgave samengesteld. Bijna vergeten wordt nog de noodzaak om de werknemer op identificatiepapieren te controleren en deze te administreren. Vervolgens nog even nagaan of de werknemer tot een bijzondere doelgroep behoort, omdat dit gegeven ook in de administratie moet worden verwerkt.

Dan nog de contacten met de Arbo-dienst. Is dit alles op de werkplek in orde en zijn er goede afspraken gemaakt om bij mogelijke ziekte adequaat op te treden? (Voorzichtig gaan de gedachten al uit naar een reïntegratieplan en de financiële ramp die de ondernemer gaat treffen als de werknemer in de WAO terechtkomt. Dat worden slapeloze nachten).

Tenslotte nog even de CAO nalezen of voldaan wordt aan de collectieve afspraken. En hoe staat het met de wettelijke afspraken op het gebied van gelijke behandeling en betaling van het minimumloon? Niet over het hoofd zien dat er specificaties op het gebied van het minimumloon bij de indiensttreding moeten worden vermeld. En hoe zit het ook alweer met ouderschapsverlof of de arbeidswet? Dat moet ook nog worden nagekeken. Bijna vergeten: ook nog even nakijken wat de nieuwe werknemer ook alweer moet doen.

Het moge duidelijk zijn: het leven van een ondernemer/werkgever is er niet gemakkelijker op geworden. In een overvloed aan regelgeving moet hij zijn weg vinden en niet vergeten zijn zicht op dat gat in de markt dat hij dacht te hebben gevonden, helder te houden. Maar is de ondernemer eigenlijk wel geschikt als werkgever? Is er niet sprake van een bijna onmogelijke combinatie van taken, die niet of nauwelijks in de rol van één persoon kunnen worden verenigd. De ondernemer is gericht op het product of de dienst waarmee hij zijn concurrenten meent te slim af te zijn en denkt te kunnen inspelen op de wensen van de consument. Hij moet denken aan marktkansen, aan reclameacties, aan productverbeteringen,

Heb meelij met de (startende) ondernemer!

aan nieuwe locaties en aan exportmogelijkheden. De werkgever steekt anders in elkaar. Hij gaat over de arbeid, als belangrijkste productiemiddel. Hij gaat over de motivatie van de mensen en de wet- en regelgeving die daarbij hoort, over het aannemen, opleiden en afscheid nemen.

Ondernemers en werkgevers horen verschillende mensen te zijn, met verschillende expertises. De praktijk van met name het midden- en kleinbedrijf laat echter zien dat deze rollen in een en dezelfde persoon zijn verenigd. Dat geeft problemen. Met het aantrekken en behouden van personeel, of met de economische groei van de onderneming. Dat is misschien wel de echte verklaring achter de personeelsproblematiek van het midden- en kleinbedrijf. De hamvraag is natuurlijk hoe de ondernemer/werkgever uit het geschetste dilemma kan ontsnappen. Een paar (on-)mogelijkheden. Ten eerste: bij de groeifase toch maar investeren in een paar staf-functionarissen. Helaas, het gaat hier om schone schijn. Het ontbreekt de ondernemer in de praktijk aan financiële mogelijkheden, en zijn prioriteiten zal hij anders inschatten. Ten tweede, als het niet alleen kan, dan maar een gezamenlijke 'pooling' van staffuncties. Ongetwijfeld een stap in de goede richting, maar dan moet de ondernemer wel bereid zijn zich over zijn gezonde wantrouwen in de richting van de concurrent heen te zetten. Een prima idee, maar voorlopig veel te vroeg. Ten derde: uitbesteden van de personeelsfunctie. Een interessante gedachte. Nieuwe diensten als 'pay-roll-services', detachering van personeel en interim-management zijn volop in de aanbieding. Bestaande dienstverlening als schoonmaak, beveiliging en catering worden al in ruime mate uitbesteed, en hebben inmiddels hun toegevoegde waarde bewezen. En natuurlijk staat ook de toegevoegde waarde van de uitzendbureaus op personeelsgebied niet ter discussie (zie ook de achtergrond van schrijver dezes). Maar soelaas biedt deze weg de MKB-ondernemer nog niet. Het is de ondernemer blijkbaar eigen om alles zelf te willen doen en dus zijn eigen grenzen te willen overschrijden. Dan resteert nog een laatste mogelijkheid; de weg van de verminderde administratieve lasten voor de ondernemer. Het moet gemakkelijker voor de beginnende ondernemer worden om werknemers aan te trekken. Dat betekent de opgave voor de wet- en regelgevers om rekening te houden met de spagaat waarin de ondernemer/werkgever zit. Daar wordt hard aan gewerkt, maar biedt deze weg de ultieme oplossing voor de personeelsproblematiek van het MKB? Het helpt wel, maar is geen Haarlemmerolie dat goed is tegen alle kwalen. Want ook aangepaste regelgeving veronderstelt een verdere professionalisering van de personeelsfunctie van de MKB-ondernemer: met of zonder hulp. De arbeidsmarkt is nu eenmaal krap, en de keuze is aan de gekwalificeerde werknemers. De ondernemer in het MKB zal dus wel moeten, omdat anders de wal het schip keert. Een briefje op de winkelruit met de tekst 'personeel gezocht' helpt niet meer in de werving. Een beroep op de werknemer op ultieme beschikbaarheid is tevergeefs. Het gaat om investeren in mensen. Aan die ondernemers veel en goed personeel toegewenst. □

Een Vadercentrum in Laak

Initiatief Haagse gemeenteraadsleden

door Wil van de Leur

Soms komen al degenen (en dat zijn er niet weinig!) die denken dat gemeenteraadsleden niks voor elkaar kunnen krijgen, bedrogen uit. Want dan blijkt opeens dat gemeenteraadsleden die wat willen ook daadwerkelijk 'in charge' zijn en daardoor sociale ontwikkelruimte kunnen trekken. Dat bleek op 14 april in het Haagse wijkcentrum De Wissel waar Wethouder Jetta Kleinsma, Mr. PijlHogeweg, Voorzitter Hervormde Diaconie, en Ben Vlasveld, Directeur Welzijn Laak & Rijswijk een convenant tekenden voor het faciliteren van een Vadercentrum in Laak. Een bijeenkomst met een zeer hoog 'multiculti'-gehalte, waarbij namens de initiatiefgroep Vaders de heer Hagin het woord voerde en schetste aan welke zelfwerkzaamheidsaspiraties op velerlei terrein het Vadercentrum vorm zou kunnen geven.

Andere woordvoerders wezen op zowel de concurrentie als samenwerkingsperspectie-



ven die er zijn in relatie tot moskee en tempel. Wethouder Jetta Kleinsma stak haar enthousiasme niet onder stoelen of banken na in ontvangstname van de onderzoeksrapportage, opgemaakt als wegbereider voor het eerste Vadercentrum in Nederland.

Gelet op de positieve reacties en insteek van de vaders uit de verschillende culturele groeperingen liggen in dit open initiatief riantie kansen om in samenwerking tal van coöperatieve zaken en activiteiten in onderlinge samenhang aan te gaan. Het is in elk geval het daadwerkelijk faciliteren van een brede opening, een daadwerkelijke kans om horizontaal, in zelfbeheer ontwikkelings-aanpakken waar te maken.



Tineke van Nimwegen: 'moeder' van het vadercentrum

Op 4 juni vorig jaar werd in het ijspaleis, het Haagse Stadhuis door het Landelijk Centrum Opbouwwerk een landelijke conferentie over 'Moedercentra en sociaal beleid' gehouden. Deze volgens het Olympiademodel opgezette conferentie kende ook een 'ring' van landelijke en lokale politici. Tijdens deze bijeenkomst die de identiteit van de Moedercentra als voertuig van multiculturele zelforganisatie en ontwikkelplatform levend presenteerde, ging er wat 'broeien' in de 'politieke ring'. Het Haagse PvdA-raadslid Tineke van Nimwegen kwam op de even aanmatigende als aanstekelijke



gedachte dat waar multi-culturele Moedercentra zoveel motivatie en daadkracht konden realiseren, wellicht het Vadercentrum een verwante kanspositie zou kunnen bieden voor 'the opposite sexe'. Samen met een allochtone fractie-genoot ging zij op pad, het duo bezocht moskee, tempel, zelforganisatie, sleutelfiguren en zo meer. Juist vanwege het open, horizontale kans-karakter (ook ten grondslag liggend aan het Moedercentrum) werd een open oor gevonden. Tineke van Nimwegen heeft (naast alle andere herinneringen) een heel bijzondere constatering overgehouden aan die rondgang. Zij had zelf aarzelingen bij de term 'Vadercentrum', zoiets van 'is dat niet oubollig', 'iebelig' en 'oebelig' en daarmee een soort van 'labelling' die contraproductief werkt. Wellicht juist daarom, vanwege die sensitiviteit, stelde zij daarover steeds ook vragen. En het eenvoudig mooie was dat zij telkens weer vernam dat juist die benaming 'Vadercentrum' zeer dierbaar is, beschouwd en ervaren wordt als een respectabele positionerings- en ontwikkelkans: een goede naamgeving, houdt die aan, dat is een 'mobilisatietitel' die relevant is.

Een ervaring die weer eens onderlijnt hoe belangrijk het is eenvoudige zaken als respect voor zelf-respect tot uitgangspunt van groeizaam handelen te nemen. Tineke van Nimwegen en haar compaan wisten de eigen fractie te overtuigen van het belang

om in te zetten op het 'diffuse' fenomeen 'Vadercentrum'. Maar in de Gemeenteraad moesten nog blokkades bij andere fracties overwonnen worden. Die hadden -uiteraard- onder meer te maken met 'resultaatsvragen' en 'telbare opbrengsten'. Politiek is de zaak (in eerste termijn) gewonnen, in Den Haag-Laak en Den Haag-Zuid-West kan geëxperimenteerd worden met Vadercentra. Als die dezelfde misluktingsruimte krijgen als de GAB's, de UVI's en de GSD's van de politiek, dan zullen ze zeker slagen. En daarnaast en daarenboven kunnen ze nog veel meer bereiken, want scoren op veel belangrijker zaken als zelf-respect en maatschappelijk aanzien. Het eerste Vadercentrum in Den Haag moet nog maar van de grond zien te komen, maar nu de Gemeenteraad daar middelen voor goedgevoerd heeft, bellen en schrijven tal van Gemeenteambtenaren van elders om even het 'concept' te faxen of te mailen. Een 'world-online-gretigheid' die hedeknelijke kanten heeft. Laat eerst al die multi-cultivaders in Den Haag-Laak maar eens in eigen tempo aan de slag gaan. Elders mag dat natuurlijk ook, maar wel op basis van een eigen 'recept'ontwikkeling en met de nodige tijd.



Samenwerking GGz en Opbouwwerk

Opening administratieproject Apropos in Den Bosch

Wijkcentrum De Stolp aan de Rijnstraat in 's-Hertogenbosch is bepaald niet klein uitgevallen, maar het interieur oogt precies zo schamel en bruinig als passend lijkt te zijn voor dergelijke voorzieningen in buurten en wijken die er niet zo rooskleurig, voorstaan. Er is een verschil: een van het wijkcentrum als het ware afgesplitst gedeelte, voorheen onderdak biedend aan een peuterspeelzaal, oogt stralendwit, heeft lamellen voor de ramen en is strak modern ingericht als een moderne kantoortuin, inclusief de meest geavanceerde computer-apparatuur. Het is daar waar op 30 mei Wethouder Rottier van de gemeente 'sHertogenbosch door het indrukken van enkele toetsen, Apropos opent. Daaraan voorafgaand had een kleine honderd genodigden een miniconferentie bijgewoond in het belendende wijkcentrum. Onder voorzitterschap van John Scheepers van de Stichting Aanzet werden daar inleidingen gehouden door mevrouw M. Mulders van de GGz 'sHertogenbosch en Wil van de Leur van het Landelijk Centrum Opbouwwerk, alsook een video vertoond over de Apropos, het project waar het allemaal om begonnen was.

Het Administratieproject Apropos is materieel een kantoor dat mailings, ledenadministraties en boekhoudingen verzorgt, correspondenties afwikkelt en financieel daarmee 'rond' wil draaien. Dat is leuk maar nauwelijks opzienbarend. Interessanter is al dat het personeel bestaat uit (ex-)psychiatrische patiënten en (ex-)delinquenten. Maar ook dergelijke 'werkelijke' en 'simulatie'-kantoren vormen geen nouveauté. Het intrigerende van Apropos is dan ook met name gelegen in de aanpak, in de proces en samenwerkingscondities die er aan ten grondslag liggen. Initiatiefnemer in eerste aanleg was de GGz 'sHertogenbosch. Daar was men tot het inzicht gekomen dat gekapt moet worden met de hinderlijke habitus van intramurale voorzieningen om alles, inclusief de reïntegratie van de eigen cliënten in de 'werkelijke samenleving' in eigen hand te willen houden. Dat niet in de laatste plaats omdat de 'paradox' van die aanpak en de contraproductiviteit ervan zich toenemend opdrong. GGz 'sHertogenbosch stelde derhalve als beleidslijn vast dat 'zichtbaar' worden voor en in de samenleving, en als uitwerking daarvan het zoeken naar maatschappelijke

partners 'Leitmotiv' moet worden. In de Bossche situatie betekende dat onverbidde-lijk dat het 'scannende' GGz voor haar partnerkeuze uitkwam bij de stichting Aanzet, een al jaren op zeer 'eigen wijze' opererende basisonderneming, ontwikkeld door opbouwwerker Piet Willems. Aanzet opteert voor een laag bij de grondse inzet om allerlei uitvallers weer binnen boord te krijgen op basis van eigen kracht en prestatie. Een aanpak die primair succesvol toegepast werd bij de aankoop en verbouwprojecten van onttakelde panden, waarbij kort samengevat blinden en lammen samen tot structurering en productie konden komen, onder eigen voorwaarden in plaats van allereerst bureaucratische trajecten. Inmiddels worden in een samenwerkingsproject van Aanzet en Landelijk Centrum Opbouwwerk ook elders in het land verwante (ver)bouw/integratieprojecten opgezet. Gelet op de nieuwe beleidsoptiek van GGz 'sHertogenbosch enerzijds en de uitgangspunten en condities van Aanzet anderzijds lag een 'perfect match' ter plaatse voor de hand. Het administratieproject Apropos vormt de eerste, intrigerende uitkomst van deze samenwerking. Bijzonder is dat langs deze lijn de GGz voor de restart van haar cliëntele enerzijds welbewust zaken loslaat, overdraagt (in plaats van te volharden in 'eigen beheer'), maar daarvoor wel een partnership aangaat met een 'samenlevingspartij' die het subjectieve weliswaar serieus neemt, maar evenzeer de maatschappelijk productieve potenties van de betrokkenen onderkent, steunt en bevraagt. De reïntegratie en participatieperspectieven, ook in relatie tot 'community development' die hier liggen, vormen een intrigerende opbouwwerkopgave. MO/Samenlevingsopbouw drukt daarom de tijdens de miniconferentie die aan de opening van Apropos 'sHertogenbosch voorafging gehouden inleidingen hieronder in extenso af.



GGz en opbouwwerk feliciteren elkaar

Aanzet tot het opnieuw verknopen van verticaal en horizontaal

door Wil van de Leur

(Inleiding gehouden ter gelegenheid van de opening van het Administratieproject APROPOS, een samenwerkingsproject van Stichting Aanzet en GGz 'sHertogenbosch, op dinsdag 30 mei 2000.)

Het gaat vanmiddag over mensen die weer van de reservebank af willen, gewoon weer mee willen spelen, onderdeel uit willen maken van de samenleving. Daarbij gaat het om de basis van dat samenleven, de horizontale dimensie. Dus om het hebben van werk en inkomen, een woning in een buurt, en een patroon van persoonlijke en sociale relaties. Je zou zeggen wat is daar nou zo ingewikkeld aan. Maar in de praktijk valt dat tegen voor mensen die uit die horizontaliteit zijn weggezet, weggehaald en met hun hele hebben en houden in de verticale dimensie van de samenleving werden geplaatst, dikwijls voor langere tijd.

Geestelijk en/of verstandelijk gehandicapten, strafrechtelijk veroordeelden en psychiatrische patiënten zijn wat dat betreft de meest aansprekende groepen. Het blijkt ingewikkeld om later de terugkeer, het herintreden aan de basis van die horizontale samenleving goed voor elkaar te krijgen.

En dat heeft, naar ik vrees, van alles te maken met het gebrek aan inzicht in de wel en niet werkzame 'kruisingen' van de horizontale en verticale dimensies in de samenleving. Iemand die 'uitgeplaatst' wordt, is daarmee ook uit zijn 'voegen gelicht'.

Tegelijkertijd en dat is een zeer verwaarloosd aspect is het ook zo dat die (gedwongen of noodzakelijk geachte) afstand tot de horizontale samenleving van mensen met chronische of tijdelijke handicaps, die samenleving aan de basis nog weer een stuk modaler maakt: een 'modale normaliteitsnorm' bekrachtigt. Kortom, naast de hevige effecten op betrokkene van onderbrenging in een afzonderingssituatie en intensieve behandeling, treden tegelijkertijd ook twee andere, elkaar versterkende sociale processen in werking:

- de verpulvering of verwatering van de 'horizontale sociale hechtingen' van de buiten de marges geplaatste mens;
- het nog modaler worden van de norm binnen de gewone, horizontale samenleving aangaande normaliteit, aangaande de 'spelvoorwaarden' waaronder iemand

mee mag doen.

Processen die (zeker opgeteld!) 'buitensamen' en samenleving extreem uiteen drijven. Een werkelijkheid die daarenboven nog eens krachtig onderlijnd en gefiatteerd wordt door deskundigen, experts, en in tal van gevallen daar bovenop (denk aan gedwongen opnamen) ook een overheidsstempel heeft.

Het is een 'laging' van processen en factoren die een 'retourtje' samenleving niet tot een makkie maken.

Wat zijn de drie centrale elementen wanneer toch dat 'retourtje' samenleving aangepakt gaat worden:

- vanwege de 'rehabilitatietaakstelling' organiseert de institutie, de 'professional' wegen tot herintreding, op voorhand rekening houdend met de overmaat aan eigen intramuraal bepaalde knowhow, alsook met een afkerige samenlevingsopafstand;
- de horizontale samenleving en dat zijn bijna altijd buurten die het zelf al moeilijk hebben die niet zit te wachten op mogelijk extra ellende; niet met vlaggetjes en vers fruit klaar staat om de retourreiziger te verwelkomen en in de armen te sluiten;
- de betrokkene(n), de 'mens(en)indemarge' zelf, die uit oogpunt van 'survival' noodzakelijkerwijs in het intramuraal bestaan plaatsvervangende 'sociale hechtingen' zijn aangegaan.

Ik werk die drie centrale elementen kort uit: Het laatstgenoemde punt, 'survival' en dus de 'zelfgijzeling', dikwijls benoemd als hospitalisatie, is nooit treffender in zijn werking beschreven dan door Sam en Moos: Sam is opgenomen in een inrichting en Moos zoekt hem op: "Sam, hoe gaat het met je". En Sam zegt: "Eigenlijk wel goed, ik ga hier enorm vooruit dank zij die psychiater". Waarop Moos zegt: "Goed om dat te horen, maar wat doetie dan?". "Nou", zegt Sam, "elke keer dat ie met me praat, legtie een knaak voor me neer en een kwartje, en dan mag ik kiezen". "Ha", brult Moos, "dus jij heb elke keer een knaak te pakken?".

"Ja, ben ik even gek", zegt Sam: "Wanneer ik een keer die knaak pak, houdtie er mee op".

Wat het eerste punt betreft, de rehabilitatietaakstelling van de institutie, is tot op heden steeds gebleken dat die firma's dat tot het bitter einde in eigen beheer willen doen. En daardoor geen medewerking krijgen van de 'horizontale samenleving', maar integendeel vooroordelen over en weer bevestigen. Als voorbeeld mag gelden dat steeds tal van 'begeleid wonen' projecten 'buiten de buurt om' panklaar gemaakt worden. De 'verticale institutie' wil weer nestelen in de 'normale' horizontaliteit van de samenleving, maar doet dat volstrekt autonoom en stelt de ontmoeting uit tot alles (relatieloos) geregeld is. En na het betrekken van de panden valt bij de buurtgenoten een folder in de brievenbus: u wordt van harte uitgenodigd om op onze 'open dag' kennis te komen maken en een kopje koffie te drinken. In krijgskundige termen heet dat een 'coupe': dat is 'verticaal' tegenover 'horizontaal' en bepaald geen poging tot 'weven aan samenleven'. Ik weet dat er ook andere voorbeelden zijn inmiddels, maar het zwaar ingebakken institutioneel mishandelen is nog steeds de in velerlei opzicht verspillende norm.

Het recente promotieonderzoek van Overkamp naar de integratie van 'verstandelijk gehandicapten' maakt dat zeer duidelijk: de promovendus constateert dat de innovatie richting 'samenleving' beroerd verloopt. Omdat alleen vanuit institutioneel perspectief geopereerd wordt, blijkt de reintegratie zich te beperken tot zijvlakken als 'recreatieparken en horeca'. Ook waar het gaat om begeleid wonen loopt het mis: alleen aan de buitenkant gaat het goed: de mensen komen in gewone huizen terecht. "Maar de organisatie lijkt verdacht veel op de oude inrichtingen, compleet met hoofdgebouw en eigen activiteitenbegeleiders". En de schrijver van dit proefschrift concludeert aangaande de mensen om wie het primair gaat: "Wie op de oude voet door

kan gaan hoeft geen contacten te leggen met de sociale werkplaats of bedrijven".

Ik wil ook het nog niet besproken element benoemen dat ging over die 'gewone horizontale samenleving', waar en daar gaat toch steeds iedereen van uit de vang en veerkracht moet liggen, waar sprake moet zijn van een voldoende groot absorptievermogen. Het curieuze van de wet en regelgeving en de toedeling van budgetten in polderland is dat juist in de schraging van en support aan die kleinschalige samenleving niet geïnvesteerd wordt. De sociaalorganisatorische en materiele condities voor het 'zelforganiserend vermogen van wijken', voor het opnemen van maatschappelijke verantwoordelijkheid en het 'weven aan samenleving' zijn in tal van steden en regio's ronduit abominabel. Kort geleden publiceerde de NRCHandelsblad een overzicht van de 'meest onleefbare' wijken in Nederland, een 'Top Tien' ontleend aan een rapport van het Ministerie van VROM.

De droeve hoofdprijs ging naar de Maastrichtse wijk Wyckerpoort. En uit het begeleidend interview bleek dat de burgers, bewoners van die wijk op sinds jaar en dag op 2 uur opbouwwerkondersteuning per week konden rekenen. Sinds kort zou er nu met dank aan het Grote Steden Beleid inmiddels maar liefst 16 uur buurtwerkondersteuning beschikbaar gekomen zijn. Je zou er de tranen van in je ogen krijgen. Ongetwijfeld en het is goed dat hier te memoreren is het een wijk waar veel 'marginale mensen' wonen.

Het is, denk ik, van bijzonder belang het geschetste drie-elementenbeeld voor ogen te houden, waar het gaat om keuzebepalingen en de inzet voor werkelijk, maatschappelijk resultaat.

Tegelijkertijd maakt dat alles deze samenkomst hier bij deze nieuwe 'Aanzet' zo voortreffelijk: voor een zeer belangrijk deel dank zij de niet aflatende onorthodoxe en immer horizontaal, kleinschalig en basisgerichte inzet van opbouwwerker Piet Willems. Maar welzeker ook door de GGZ Den Bosch die zichzelf opdracht gegeven heeft op te houden alles zelf te regelen; partners in de samenleving te zoeken en te vinden. Een beleidskeuze waardoor de relatie tussen 'verticaal' en 'horizontaal' in de samenleving een vitale verknoping kan krijgen.

Daarom hebben we hier nu een samenkomst rond een 'kleine parel' die 'de aanzet' is voor 'gewoon doen' en 'gewoon doen'. Ik heb grote bewondering voor de manier waarop hier mensen uit 'het bos' weer in 'Den Bosch' gehaald worden.

⌋

APROPOS:

Administratie Project Samenwerking

Door Mananne Mulders, GGz 's-Hertogenbosch

Om met de deur in huis te vallen. Deze naam is even spontaan en even snel tot stand gekomen als de samenwerking en de start van dit project. Apropos, (!!) de GGz 's-Hertogenbosch heeft als thema van zijn meerjarenbeleidsnota van 2000 tot 2003: Zichtbaar zijn. Zichtbaar zijn in de samenwerking met andere instellingen. De behandelondersteunende dienst, waarbinnen de arbeidsrehabilitatieprojecten vallen heeft als afgeleide van de doelstelling van de GGz, zich voorgenomen alle werkzaamheden op het terrein van arbeidstoeleiding en samenwerking met andere instellingen uit te voeren.

Het ontstaan van dit project heeft te maken met nog een aantal andere beleidsvoornemens.

De behandelondersteunende dienst van de GGz wil aan de cliënten van de GGz, maar ook aan

aanpalende voorzieningen/ andere doelgroepen trajecten aanbieden in toeleiding naar arbeid. Deze trajecten zullen zodanig vorm gegeven worden dat een cliënt die het verst af staat van de arbeidsmarkt stap voor stap van het ene project naar het andere gaat totdat de doelstelling arbeid bereikt is, dan wel bij onmogelijkheid overgegaan wordt tot sociale activering, dus anderszins dan arbeid, maatschappelijk deelnemen.

In een van de leer/werk trajecten Zebrano aan de Hinthamerstraat zijn 10 fulltime plekken voor cliënten van de GGz, als voortraject om in de administratieve richting werkzaamheden te verrichten. Op jaarbasis nemen 100 cliënten deel waarvan 50% doorstroomde in 1999 naar vormen van betaalde arbeid.

Dit project is gestart in 1998 en blijkt succesvol te zijn. Deelnemers wordt geleerd om weer structuur in de dag aan te brengen, het patientengedrag af te leren, verantwoordelijkheid te dragen, werknemersgedrag aan te leren. De ervaring leert dat deelnemers vanuit dat project soms niet in staat zijn onder prestatiedruk te staan. Apropos kunnen we in deze als een vervolg beschouwen. Binnen apropos wordt gewerkt aan opdrachten van buiten, waarbij verplichtingen worden aangegaan.

In het contract tussen Aanzet en de GGz staat beschreven dat de exploitatiekosten verdiend moeten worden door de deelnemers. Het ligt in de bedoeling van dit project op termijn een 'consumerrun'-project te maken. Dit betekent dat meer dan 50% van het totale project gerund wordt door de cliënten zelf inclusief de aansturing.

Apropos?

Waarom zijn ons inziens dit type projecten van belang: In een onderzoek van Mw. Nieuwenhuizen naar wat psychiatrische patiënten belangrijk vinden als het gaat om kwaliteit van leven, komen de volgende items als belangrijk naar voren:

1. Handelingscontrole: individuele vaardigheden onderkennen, aanvaarden en kunnen benutten.
2. Autonomie: verantwoordelijkheid kunnen nemen voor het eigen leven, zelfbeschikking, zelfstandigheid.
3. Materiele verlangens: auto, woonruimte, financiële zekerheid, werk en scholing.
4. Een zorgzame omgeving: overgangsplaats, vangnet als opstap naar.

Apropos wil zo'n opstap zijn naar autonomie met betrekking tot arbeid.

Wat is de winst voor de GGz van de samenwerking met andere instellingen?

1. Er moet vermaatschappelijking van de zorg plaatsvinden. In het verleden had de GGz

Psychiatrie/ Opbouwwerk

alleen werktrajecten, die veilig binnen het grote instituut lagen. De overstap naar regulier werk was extreem moeilijk.

2. De hulpverleners van de GGz staan dan te veel in de psychiatrische gemeenschap en te weinig in de maatschappij. Hulpverleners hebben de neiging te beschermen en te problematiseren.
3. Wat gebeurt er als het arbeidsproject sterk ingekaderd is in de GGz structuur: bijvoorbeeld de client valt terug in zijn gedrag: er is geen noodzaak tot werken en de neiging om geheel terug te vallen is groter omdat de steunsystemen heel dicht bij zijn en het oude patientengedrag snel terugkomt. Een deelnemer die in een project in de maatschappij werkt, zal zich meer als een werknemer met verantwoordelijkheden gedragen. Dit wordt ook bevestigd door onderzoek.

Waarom met Aanzet?

1. Mijs inziens staat Aanzet dicht bij die cliënten die zoals Piet Willems het formuleert "in het souterrain van de samenleving verkeren."
2. Aanzet heeft vanuit het project Bouwstenen een methode ontwikkeld waarbij de bronnen in de maatschappij aangeboord worden.
3. Uitwisseling van kennis inzake psychiatrie en het functioneren van mensen aan de rand van de samenleving. Dit laatste is veel meer bij Aanzet aanwezig.
4. De GGz kan gebruik maken van het netwerk dat Aanzet heeft als het gaat om doorstroming van de deelnemers.

Als ik de Psy lees van april jl. (de Psy is een maandblad dat uitgegeven wordt door GGz Nederland), dan moet het begrip 'vermaatschappelijking' maar opgedoekt worden, want vele schrijvers vinden dat het de GGz niet gelukt is in de afgelopen 20 jaar te vermaatschappelijken.

Ik heb de wijsheid niet in pacht, maar ben er van overtuigd dat als het de GGz lukt hun autonomie op te geven en samen met

anderen tot een gelijkwaardige samenwerking te komen, de vermaatschappelijking echt tot stand komt.

In Passage, tijdschrift voor rehabilitatie van september 1999, wordt door Marius Nuy in het artikel: "Denkbeelden over kwetsbare mensen" het volgende gezegd: "Solidair zijn is de enige sleutel tot begrip voor de belevingswereld van cliënten, om vertrouwen te doen ontstaan en wederzijdse verantwoordelijkheden te gaan begrijpen, tot activering, tot dialoog." Het hart in al dat zoeken en realiseren is sterker gaan kloppen naar mate er meer afstand genomen kon worden van oude denkbeelden van waaruit mensen aan wie iets mis is werden gefixeerd op hun handicaps en de overtuiging moet postvatten te willen streven naar een samenleving die niet negeert en discrimineert maar haar verantwoordelijkheid een fundamenteel ander karakter wil geven dan in de "klassieke zorgmilieus"

In dit project dat gebruikt gemaakt worden van de individuele rehabilitatie methode Rehabilitatie leert cliënten het aanboren van hun bronnen, ze daarna te gebruiken, maar ze ook te leren behouden. Nu zult u wellicht denken; maar hoe komen we erachter of dit project werkelijk slaagt. Met ingang van 1 januari 2001 start er een samenwerkingsproject tussen GGz Nederland en arbeidsintegratie/bureau Passage met de titel 'Grensverleggende arbeidsrehabilitatie'. Den Bosch is een van de vier pilots. Dit project heeft als doelstelling om 60 arbeids-toeleidingstrajecten per jaar, drie jaar achter elkaar is totaal 180, te volgen en te kijken of de doelen gehaald worden. Het gaat om deelnemers die psychisch arbeidsongeschikt zijn en een grote afstand tot de arbeidsmarkt hebben. Tevens wordt via wetenschappelijk onderzoek door het Trimbos-instituut in samenwerking met TNO-arbeid twee methodes van werken getoetst op behaald succes.

Qua capaciteit is het project nu nog klein. Voor de GGz en Aanzet een grote stap in

toegankelijkheid naar elkaar, hetgeen cliënten met een psychische handicap ten goede zal komen. Ik wens de medewerkers en deelnemers van Aanzet en van de GGz een succesvolle samenwerking toe in het project Apropos



Atrium, gemeente en provincie ruimen autobanden berg Adelaarstraat haalt opgelucht adem



Van onze verslaggeefster Mandy Pijl

HILVERSUM . Onder toezicht og van de buurt zijn gisteravond de circa 2.500 autobanden uit een tuin aan de Liebergerweg in Hilversum verwijderd. De gemeente, de provincie en woningbouwvereniging Atrium maakten met de actie een einde aan de illegale en brandgevaarlijke opslag in de Vogelbuurt. De bandenverzamelaar weigerde de berg zelf op te ruimen. Ondanks diverse dwangsommen en een gerechtelijk bevel.

Twee kraanwagens en (maar liefst vier grote) containers van Van Loenen bv rukten uit. Onder luid applaus van omstanders kwamen ze aan bij de woning op de hoek met de Adelaarstraat. De operatie om de zij- en achtertuin en de garage volledig leeg te krijgen duurde bijna drie uur. Van omwonenden had de gemeente al veel eerder mogen in grijpen.

De buurt keek sinds januari tegen de zwarte massa rubber aan. Maar de gemeente, Atrium en de provincie kozen ervoor zo lang mogelijk 'vriendelijk' te blijven, aldus Ernyo Kovacek van de gemeente. „Misschien te lang”, geeft hij toe. Sinds afgelopen maandag zou de bewoner de gemeente een dwangsom van 25.000 gulden per dag moeten betalen. Aan Atrium een dwangsom van 150 gulden per dag, opgelegd door de rechter. Maar geen enkele maatregel had effect. Ook waarschuwingen van de milieupolitie en de provinciale milieuspectie haalden niets uit.

„De bewoner reageerde gisteren pas voor het eerst op onze verzoeken”, zegt Kovacek. „Maar hij was niet bereid op die verzoeken in te gaan. Hij was grof en dreigend en leek totaal immuun voor de financiële gevolgen.” Daarop besloot Kovacek met de provincie en Atrium in te grijpen. „Ook vanwege de komende luilakviering dit weekeinde. Ik kan de brandweer moeilijk opdracht geven het hele weekeinde daar te posten, omdat er weleens een berg autobanden in de brand kan gaan.”

De gemeente, provincie Atrium hopen de kosten van de verwijderingsoperatie bijna 20.000 gulden uiteindelijk op de bewoner te verhalen

Maar ze weten ook dat de kans groot is dat zij dat geld nooit terug zien. „We kunnen leven met dat bedrag. Dit is' immers ook onze verantwoordelijkheid.”

„Tweede lozing van banden in tuin denkbaar”

De 'bandenverzamelaar', die zijn gezicht gisteren tijdens de verwijderingsactie niet liet zien, had niet alleen in zijn tuin illegaal banden opgeslagen. Volgens een woordvoerder van de provincie zou hij een dergelijke bandenmassa ook op een industrieterrein in Bussem hebben liggen. „Deze banden zijn vermoedelijk belangrijke handelswaar voor hem. Ik sluit daarom niet uit dat hij, ondanks deze actie, de tuin aan de adelaarstraat binnenkort weer volstort”. Woningbouwvereniging Atrium bekijkt nu welke maatregelen ze kan nemen om een nieuwe lozing in de tuin te voorkomen.

Subsidie voor technologische aanpak van sociale integratievraagstukken

Van 28 augustus tot en met 29 september kunnen, kennisinstellingen en andere organisaties ideeën indienen voor projecten die technologie vernieuwend inzetten om een bijdrage te leveren aan sociale integratie, sociale cohesie en sociale kwaliteit. In totaal is hiervoor 800.000 aan subsidie beschikbaar via het programma Technologie & Samenleving (T&S).

Projecten moeten aansluiten bij de aandachtsgebieden 'de communicerende burger' en 'leefbaarheid van buurten'. Bij 'de communicerende burger' gaat het om de burger die zich actief opstelt in zijn directe omgeving, bij 'leefbaarheid van buurten' ligt de nadruk op het verstevigen van de sociale cohesie in de wijk.

Voor beide aandachtsgebieden geldt dat de projecten zich moeten richten op de oplossing van maatschappelijke knelpunten, waarbij de behoeften van de doelgroep centraal staan. Een goed draagvlak is dan ook essentieel: men dient in de projecten aansluiting te zoeken bij de burger, waarbij bedrijven en maatschappelijke organisatie, door middel van publiekprivate samenwerking, het belang ervan onderschrijven.

De projecten hebben nadrukkelijk een voorbeeldfunctie. Ze laten zien dat met de inzet van technologie de beoogde maatschappelijke en economische resultaten behaald kunnen worden. Aansluiting bij (bestaande) initiatieven uit andere overheidsprogramma's kan synergie bewerkstelligen en het effect versterken.

T&S

In het programma Technologie & Samenleving staat de consument centraal. T&S-projecten laten zien dat met behulp van technologie resultaten kunnen worden bereikt waar de samenleving daadwerkelijk iets aan heeft. In principe moeten te ontwikkelen producten en diensten binnen drie jaar op de markt staan. Voor projecten wordt dan ook gebruik gemaakt van bestaande technologieën of van technologieën die op korte termijn beschikbaar komen. 'Sociale integratie' is een deelprogramma van T&S. dit deelprogramma is een initiatief van het Ministerie van Economische Zaken en het Ministerie van Volksgezondheid, Welzijn en Sport.

Interesse

Bedrijven en instellingen met project ideeën, kunnen van 28 augustus tot en met 29 september 2000 aanvragen voor project-subsidies indienen bij Senter, het agentschap dat T&S uitvoert voor de ministeries. Per project is een subsidie beschikbaar van 50 procent van de projectkosten met een maximum van 200.000 gulden. De maximale doorlooptijd van een project is twee jaar.

Voor informatie over het indienen van projectvoorstellen kan men contact opnemen met de secretaris van het T&S-deelprogramma Sociale integratie, de heer drs. M.J.F. van Erve, telefoon: 070-3610474, e-mail: m.f.j.vanerve@senter.nl.

Technologie & Samenleving wordt uitgevoerd door Senter, een agentschap van het Ministerie van Economische Zaken. Senter voert overheidsbeleid uit op het terrein van technologie, energie, milieu, export en internationale samenwerking. Doelstelling hierbij is het versterken van de positie van bedrijfsleven en kennisinstellingen in Nederland.



- Vooraankondiging -

LAMIGO Veldwerkexcursiedag

op donderdag 5 oktober 2000 te Zutphen

OPBOUWERK EN MILIEU

Duurzaam initiatief in wijken en buurten (Georganiseerd door LAMIGO/LCO in samenwerking met Stichting Welzijnswerk Zutphen en de gemeente Zutphen.)

Opbouwwerk en Natuur- en Milieu Educatie (NME) zijn twee werkvelden die elkaar aanvullen en veel van elkaar kunnen leren waar het gaat om een duurzame wijk aanpak. Tijdens de tweede veldwerkexcursiedag, die LAMIGO (Landelijke Adviesgroep MilieuGericht Opbouwwerk) op donderdag 5 oktober a.s. in Zutphen organiseert, zullen we een aantal inspirerende voorbeelden laten zien waar verschillen elkaar kunnen

versterken, mits er aan een aantal voorwaarden wordt voldaan. Op het programma staat onder meer

- De workshop die de Gemeente Zutphen organiseert voor het NME,
- De visiegroep Lokale Agenda 21 en
- De welzijnswerkers over samenwerkingsmogelijkheden.

Andere onderdelen van het programma zijn:

- Presentatie over de lokale invulling van de Nationale Toekomstprijs. Bewoners, bedrijven en instellingen ontmoeten elkaar met bestaande en nieuwe initiatieven voor een duurzame samenleving
- Presentatie over en bezoek aan De Kaardebol, centrum voor duurzaamheid i.o..

Dit centrum komt tot stand in nauwe samenwerking met betrokken bewoners.

- Een bezoek aan woonproject De Enk. Een dubbel duurzaam project waar naast milieuvriendelijk en energiezuinig ook de sociale aspecten van wonen zijn inbegrepen. Het project is gerealiseerd door de coöperatieve vereniging Vernieuwend Wonen.

Graag zien we u tijdens de veldwerkexcursiedag. Voor informatie en opgave, LCO

telefoon 038 4232112 of e-mail lco@lcoz.demon.nl



R u i m t e voor Opbouwwerk

Een cahier voor opbouwwerkers en procesbegeleiders werkzaam op het platteland

Opbouwwerkers bemoeien zich maar mondjesmaat met plattelandsvernieuwing, terwijl binnen dat beleidskader veel behoefte is aan procesondersteuning. Meer en meer wordt bij plattelandsprojecten het sociale element expliciet meegenomen.

Leefbaarheid, aandacht voor sociale cohesie, participatie van bewoners en gebruikers bij de ontwikkeling van plannen en projecten: dit zijn thema's die uitdrukkelijk op de agenda van plattelandsontwikkeling staan. Bestuurders worstelen vaak met het probleem hoe vorm en inhoud te geven aan al die mooie termen. Meer en meer wordt erkend dat participatie van bewoners niet vanzelf gaat en dat daarvoor investering nodig is in de vorm van ondersteuning van bewonersorganisaties. Volop ruimte dus voor opbouwwerk, zou je denken. Toch blijkt in de praktijk dat opbouwwerkers zich nog maar nauwelijks bezig houden met dorpsorganisaties en plattelandsvernieuwing.

In het cahier 'Ruimte voor Opbouwwerk' wordt aangegeven welke rol opbouwwerk zou kunnen spelen bij plattelandsprojecten. Het cahier begint met een schets van het veranderde platteland; de mooie beleidsvoornemens over een sociaal plattelandsbeleid met volop inbreng van de bewoners en de lastige praktijk, waarin het allemaal toch niet zo goed lukt. Aangegeven wordt wat de mogelijke meerwaarde van opbouwwerk op het platteland zou kunnen zijn.

Deze meerwaarde wordt geïllustreerd door vier projecten, waarin uitvoerig beschreven wordt wat voor rol opbouwwerk heeft gespeeld. Dit zijn vier heel verschillende projecten: het opzetten van een dorpservice-centrum in een dorp, een goede overlegstructuur tussen dorpsorganisaties en gemeentebestuur, een wandelpadennet en een leefbaarheidsonderzoek met de panelmethode. De vier projecten hebben echter gemeen dat door een goede procesondersteuning bewonersorganisaties echt in staat waren hun plannen te maken en te realiseren.

In een kritische analyse wordt ingegaan op de rol die opbouwwerk kan spelen bij projecten en projectontwikkeling op het platteland. Aangegeven wordt dat er terdege gelet moet worden op een aantal randvoorwaarden; immers: participatie moet wel ergens toe leiden.

Voor opbouwwerkers, die op dit terrein toch aan de slag willen, volgen een aantal tips. Het cahier wordt besloten met een literatuuroverzicht.



Het cahier 'Ruimte voor Opbouwwerk' kost 15 gulden (excl. porto) en is te bestellen bij: Landelijk Centrum Opbouwwerk Zwolle Postbus 1004
8001 BA Zwolle tel. 038-4232112
E: lc@lcoz.demon.nl



Kiosk

door Jos van Meeuwen

Winstwaarschuwingen

"Een beleid gericht op het verhogen van de arbeidsparticipatie kan in dit opzicht werken als een tweesnijdend zwaard"

Het gaat goed met de Nederlandse economie. Zo goed dat werkgevers nauwelijks meer aan personeel kunnen komen. Gezien de vergrijzing zullen de tekorten op de arbeidsmarkt alleen maar toenemen. In ESB van 21 april j.l. gaan Roel Beetsma, Leon Bettendorf en Peter Broer in op de financiële en economische gevolgen van de vergrijzing op de langere termijn. Hun voor de hand liggende conclusie luidt dat de kosten van de AOW en de gezondheidszorg sterk toe zullen nemen en dat het arbeidsaanbod zal dalen, zowel direct als consequentie van de demografische ontwikkeling als indirect vanwege de vergroting van de 'wig'. Om de kloof tussen bruto- en nettolonen niet verder toe te laten nemen pleiten zij voor een verlaging van de AOW in combinatie met de verhoging van de 'effectieve pensioenleeftijd'. De verdere individualisering van het stelsel van pensioenvoorzieningen moet volgens de auteurs de nadelige gevolgen voor huishoudens zonder aanvullend pensioen ondervangen. Het is maar dat u weet wat u te wachten staat.

"Harder straffen doet minder pijn"

Onder deze titel doen Jan Boone en Jan van Ours in ESB van 26 mei verslag van hun onderzoek naar de macro-economische effecten van het

opleggen van sancties aan werklozen die niet hard genoeg naar een baan zoeken in een aantal Europese landen. Het zal voor sommigen als een verrassing komen dat Nederland met Zwitserland behoort tot de Europese landen met het strengste sanctiebeleid. Zweden, dat bekend staat om zijn activerend arbeidsmarktbeleid, is het minst streng. Bij nader inzien blijken de verschillen in praktijk nogal mee te vallen. De onderzoekers komen tot de conclusie dat individuele sancties resulteren in een hogere welvaart op macro-niveau dan een algehele verlaging van werkloosheidsuitkeringen. Een streng sanctiebeleid is volgens hen ook effectiever: "Ons onderzoek suggereert dat een algemene verlaging van het uitkeringsniveau een echte straf is. Het overkomt werklozen zonder dat ze er iets aan kunnen doen. Bij een sanctiesysteem hebben ze voor een deel hun lot in eigen hand. De sanctie kan vermeden worden door harder te zoeken". Alleen al het dreigen met sancties is meestal voldoende. Helaas zijn de conclusies van de onderzoekers minder gebaseerd op de uitkomsten van hun onderzoek dan op hun eigen aannames.

"Van nazorg naar voorzorg"

In ESB van 23 juni houden Herman Wijffels, voorzitter van de SER, en Ton van der Wijst, secretaris van de SER-commissie Sociaal-economisch beleid, een pleidooi voor een nieuw sociaal-economisch beleid gericht op nieuwe uitdagingen en de verbetering van de kwaliteit van de samenleving. Dat

vraagt volgens hen om structuurversterkende investeringen op economisch, sociaal en ecologisch terrein. De huidige stand van de staatsfinanciën biedt hiervoor voldoende ruimte. Hetgeen in hetzelfde nummer van ESB wordt onderschreven door SER-kroonlid Kolnaar: in Nederland wordt teveel gespaard terwijl de overheid juist actief zou moeten investeren in de toekomst.

Euro 2000

De optimale basisopstelling van het Nederlands elftal volgens de Computer Coach:

Bergkamp Kluyvert
R. de Boer Cocu Davids Overmars
Reiziger Stam F. de Boer Van Bronckhorst
Van de Sar

Aan de Rijksuniversiteit Groningen is een nieuw persoonsinstrument ontwikkeld. Het is een computerprogramma dat ervoor kan zorgen dat in arbeidsorganisaties de juiste man ingezet wordt op de juiste plaats op basis van een lijst van karakteristieken, die precies weergeven welke kwaliteiten worden gevraagd. Het programma is volgens een van de geestelijke vaders Gerard Sierksma (ESB, 23 juni 2000) ook bij uitstek geschikt voor het maken van de ideale

opstelling van een voetbalteam. De moeilijkheid zit hem in het samenstellen van de lijst van karakteristieken, die precies moeten weergeven welke kwaliteiten in het team worden gevraagd. Dat bleek, toen de Computer Coach werd uitgetest op FC Groningen. "Op een bepaald moment was er een lijst van kwaliteiten die leidde tot het niet opstellen van 'rechtsbuitenspeler' Leonardo, hoewel trainer Jan van Dijk hem wel in het basisteam koos. Het duurde enige weken voordat expliciet werd dat Leonardo een bijzondere kwaliteit, het zogenaamde twaalfde-man effect in zich draagt: het publiek reageert zodanig positief op zijn acties dat dat vervolgens een gunstige uitwerking heeft op het gehele team. Toevoeging van de kwaliteit 'publiekswaarde' aan de lijst van de Computer Coach resulteerde in het opstellen van

Leonardo". Het was toch de trainer die Leonardo opstelde tegen het advies van de Computer Coach in! Om de promotie naar de eredivisie op het conto te schrijven van het computerprogramma, zoals Sierksma doet, gaat dan ook wat ver. De ideale opstelling van Oranje uit de koker van de Computer Coach wekt evenmin vertrouwen in zijn selectiekwaliteiten. Of is het de eindredacteur domweg ontgaan dat het elftal in spiegelbeeld is afgedrukt?

Nederland-België

"There can be little doubt that it is through sport that current manifestations of localism (and regionalism and nationalism) are most visible" (Britse sport-geograaf John Bale)

Ter gelegenheid van Euro 2000 komt Roilijn (**Tijdschrift voor Wetenschap en Beleid in de Ruimtelijke Ordening**) met een themanummer (juni 2000) over Nederland-België, 'de lotgenoten van de lage landen'. Beide landen krijgen ook op het gebied van de ruimtelijke ordening steeds meer met elkaar te maken als gevolg van Europese regelgeving en grensoverschrijdende samenwerkingen. Het voetbal staat centraal in het artikel van Frank van Dam over de rol van nationalisme en regionalisme in de sport aan de hand van de 'derby der lage landen'. Bas Waterhout vergelijkt de rol van de ruimtelijke ordening in Nederland en Vlaanderen. Sander Meijerink en Diana de Jong gaan in op de moeizame samenwerking tussen Nederland en België op het gebied van waterbeheer en natuurbelief. Rob van der Vaart beschrijft hoe het Wallonië vergaat op eigen (financiële) benen. Pascal de Decker schetst een beeld van het nieuwe huisvestingsbeleid in Vlaanderen onder de noemer de Vlaamse Wooncode. Tenslotte recenseert Ton van Rietbergen *Het Stadion*, een boek van Matthijs Bouw en Michelle Provoost over de architectuur en de functionaliteit van bekende stadions.

Medezeggenschap

"De WOR is geschreven voor klassieke organisaties waar de top beslist. In het ICT-tijdperk verdwijnt de figuur van de piramidale besluitvorming. Nieuwe arbeidsverhoudingen geven meer ruimte aan autonomie op de werkvloer. De medezeggenschap moet zich aan deze nieuwe situatie aanpassen. Er zal

ruimte moeten zijn voor maatwerk op verschillende niveaus binnen de ondernemingen zonder dat de onderlinge cohesie verloren gaat" (SER-voorzitter Herman Wijffels)

SER-bulletin staat uitvoerig stil bij de vijftigste verjaardag van de Wet op de

Ondernemingsraden, die de wettelijke basis legde voor het ontstaan van 'een behoorlijk goed functionerende' vorm van medezeggenschap van werknemers in het ondernemingsbeleid. In het aprilnummer schetst Peter Hamers de ontwikkeling van de medezeggenschap in de laatste halve eeuw aan de hand van een vraaggesprek met Max Rood, oud-voorzitter van de SER-commissie Ondernemingsraden. In het meinummer doet Hamers verslag van het congres dat werd georganiseerd ter gelegenheid van het jubileum. Op het congres werd vooral vooruit gekeken naar de toekomst van medezeggenschap en corporate governance (de manier waarop toezicht wordt gehouden op ondernemingen) in Nederland in het licht van de Europese eenwording en de toenemende internationalisering en globalisering. Tussen de lidstaten van de Europese Unie bestaan op het punt van corporate governance grote verschillen. Dat maakt de harmonisatie van medezeggenschap in Europa niet eenvoudig.

In het aprilnummer van *SER-bulletin* wordt eveneens ingegaan op de rol, die de ondernemingsraad in de toekomst moet spelen bij het afsluiten van CAO's en de verhouding tot de vakorganisaties. Dit onderwerp komt ook aan de orde in **Ondernemings-Raad, praktijkblad voor medezeggenschap (juni 2000)**. Irene Schoenmakers probeert in het blad onder woorden te brengen wat Human Resource Management nou eigenlijk inhoudt: "De HRM-manager blijkt een part-

ner van de directie met een breed takenpakket: van organisatie-ontwikkeling en arbeidsmarktcommunicatie tot loopbaan begeleiding".

OR-informatie (10 juni 2000) bericht over seksuele intimidatie in de gezondheidszorg. Meer dan de helft van de onder-vraagde verpleegkundigen meldde in een enquête lastig te worden gevallen op het werk. Waar de zorginstellingen het probleem niet serieus nemen, ligt er een schone taak voor de ondernemingsraden. Ook gaat het blad in op de rol van de OR bij de uitvoering van de Wet Aanpassing Arbeidsduur, die sinds 1 juli j.l. van kracht is.

Etnische minderheden: 'van bedreiging tot zegen'

Dat het minderhedenbeleid van de afgelopen decennia niet bepaald effectief is geweest, wordt nog eens onderstreept door het ontwerpadvies "Intensivering arbeidsmarktbeleid etnische minderheden" van de SER-commissie Arbeidsmarkt-vraagstukken. Hoewel de arbeidsmarktpositie van etnische minderheden de laatste tien jaar sterk is verbeterd, blijft de werkloosheid onder hen onevenredig hoog. Volgens de commissie worden de bestaande beleidsmogelijkheden om hierin verandering te brengen onvoldoende benut. Een verbetering van de samenwerking tussen alle betrokkenen is daarom een eerste vereiste. Ook pleit het advies voor intercultureel management: het leren omgaan met allochtonen in een organisatie. Dat betekent dat personeelsmanagers moeten beseffen dat er andere culturen in de organisatie aanwezig zijn en moeten weten waar in die culturen zich onderscheiden. In *SER-bulletin* (mei 2000) licht professor dr. Justus Veerman, adviserend lid van de commissie, toe wat er allemaal fout gaat. Het ontwerpadvies gaat hem niet ver genoeg. Volgens hem worden etnische

minderheden nog teveel in de probleenhoek geplaatst: slechte onderwijsprestaties, hoge werkloosheid en criminaliteit. Hij pleit voor een andere benadering: "De arbeidsmarkt heeft mensen hard nodig en het blijkt dat we het potentieel aan allochtonen tot nu toe onderbenut hebben. We moeten nu investeren om etnische minderheden daadwerkelijk een kans te geven. Dit zal vanzelf effect hebben voor de oplossing van het sociale probleem. Het bedrijfsleven moet nadrukkelijker aangezet worden om te investeren in opleidingen. Dat is ook puur in het eigen belang. Daarnaast moeten we tegen betreffende allochtonen zeggen: nu krijg je kansen, maak er gebruik van". Het ontwerpadvies legt volgens Veerman te veel de nadruk op 'een zekere dwang tot participatie van minderheden en veel minder op de rol die het bedrijfsleven daarbij zou kunnen spelen'.

Het laatste nummer (2/2000) van Migrantstudies (driemaandelijks tijdschrift voor onderzoek naar etnische minderheden en de Nederlandse samenleving) is geheel gewijd aan de positie van illegale immigranten in Nederland. Het gaat onder meer over hun recht op arbeid. **De laatste aflevering van Migratie Info (het blad van de Internationale Organisatie voor Migratie)** heeft als thema Terugkeerprogramma - Achtergronden. Het omgaan met culturele verschillen is het hoofdonderwerp van het laatste nummer (3/2000) van **Gedrag & Organisatie (tijdschrift voor sociale, economische, arbeids- en organisatiepsychologie)**.

□

Sturen in de Stad

door Fenny Gerrits

In juni organiseerde de Tweede Kamerfractie van de PvdA een studiedag onder de titel "Sturen in de Stad". Deze bijeenkomst werd gehouden in de Bijlmer in Amsterdam. Verschillende prominente sprekers gaven acte de presence, waaronder Jan Willem Duyvendak, wiens bijdrage u aansluitend integraal kunt lezen. Andere sprekers waren: Martien Kromwijk (woningbouwcorporatie Hoogvliet), Godfried Engbersen (hoogleraar Sociologie), Freek Ossel (oud-stadsdeelsecretaris, Amsterdam Zuidoost), Bas Denters (hoofddocent Bestuurskunde) en Jetta Klijnsma (wethouder van Welzijn (onder meer), Den Haag). Allen bogen zich over de vraag of beleid gericht op versterking van de sociale pijler in het GSB voldoende resultaat afwerpt of dat er misschien toch aanpassingen nodig zijn om een aantal zaken anders aan te kunnen pakken. Dagvoorzitter was Margeeth de Boer.

Het probleem en de analyse

In het eerste blokje 'het probleem en de analyse' sprak Jan Willem Duyvendak (zie verder in deze MO). Hij drukte het publiek op het hart om te blijven nadenken over het schaalniveau met betrekking tot sociale interventies; het portiek, de straat, de buurt, de wijk, de stad, de regio of het land. Daarbij moeten bestuurders oog blijven houden voor sociaal-economische verschillen zonder de sociaal-culturele verschillen te verontachtzamen. Vanuit de praktijk sprak Martien Kromwijk over het streven het fysieke transformatieproces van de ISV te gebruiken voor sociale verbetering. In zijn ogen moet tijdens het herstructureringsproces voortdurend opgelet worden om sociale kansen te benutten. Als er bijvoorbeeld groepen in de wijk wonen die een gezamenlijk initiatief nemen, bijvoorbeeld het bedenken van plan met betrekking tot hun huisvesting, moet de corporatie proberen dit te ondersteunen. Op die wijze is herstructuren meer dan 'stenen stapelen'.

Het versterken van burgerschapsgevoel
Het blokje 'het versterken van burgerschapsgevoel' werd door Godfried Engbersen en Freek Ossel verzorgd. Godfried Engbersen benadrukte in zijn betoog dat het begrip 'sociaal kapitaal' tot interessante analyses kan leiden. Veel burgers in de achterstandswijken van de grote steden maken te weinig of geen gebruik van bestaande voorzieningen. Een flink aantal van die burgers, die dus wel in aanmerking zouden komen voor die voorzieningen, lost het anders op. Alternatieve oplossingen voor veel voorkomende knelpunten kunnen via het eigen netwerk (familie, vrienden etc.) worden opgelost. Juist de mensen die niet beschikken over steunende netwerken zijn de mensen die extra aandacht nodig hebben in het beleid. Volgens recent onderzoek zou ongeveer een derde van de mensen, die doelgroep zijn van diverse ondersteunende beleidsmaatregelen, geen gebruik maken hiervan, maar ook niet over alternatieve hulpbronnen beschikken.

Freek Ossel constateerde vanuit zijn voorafmalige positie als stadsdeelsecretaris dat er teveel aandacht bestaat voor de fysieke component binnen het beleid. Hij pleitte ervoor om de circa 70 bij hem bekende regelingen, die er zijn op sociaal gebied te bundelen in een fonds. Dit om het sociale beleid meer speelruimte te geven en tot een soepeler toepassing te komen. Volgens hem moeten mensen meer het heft in eigen handen nemen via zelforganisatie en behoren ze daartoe gefaciliteerd te worden. Niet via opbouwwerk want "die worden hier ook niet vertrouwd". Volgens hem moest de politiek "het proces ingaan." Engbersen, die ook even reageerde op de vraag uit de zaal of uitbreiding van het opbouwwerk hier soelaas kon bieden reageerde met: "Opbouwwerk? Dat is ouderwets. Het moet breder!" Hier valt nog wel iets te doen voor de vakgenoten om het eigen imago op te vijzelen.

Greep op de uitvoering

In het blokje 'greep op de uitvoering' kwamen Bas Denters en Jetta Klijnsma aan het woord. Bas Denters doopte zijn bijdrage om tot 'Greep op het GSB'. Volgens hem bestaat er in de perceptie van sociale problemen weinig variëteit, het lokale element is volgens hem te weinig in beeld. De verschillende beleidsdoelstellingen vertonen sterke onverenkomsten. En er is sprake

van grote eenvormigheid, het beleid sluit niet altijd aan.

Er is volgens Denters gebrek aan maatwerk en dat is problematisch. Een verklaring hiervoor kan worden geconstrueerd aan de hand van een aantal gegevens:

- de samenstelling van de beleidsnetwerken, zowel in het domein van de relaties met het Rijk als bij binnengemeentelijke beleidsvorming;
 - de eisen waaraan het beleid moet voldoen (functionaliteit, integraliteit, GSB-toetsingskaders etc.)
- Op basis van deze probleemstellingen poneerde Bas Denters een aantal stellingen:
- Een brede doel-uitkering is nodig, met toetsing achteraf via externe visities. Dit leidt tot meer ruimte voor experimenten.
 - Gemeenten moeten niet louter op resultaten worden afgerekend. Processen kunnen ook waardevol zijn. Ook kan een aanpak gewoonweg mislukken.
 - Investerings in lokale informatie-voorziening is essentieel. Planvorming vindt teveel in kleine kring plaats. Meestal komt het niet verder dan de verantwoordelijke wethouder en een aantal topambtenaren. Externe beleidspartners worden vaak ook te laat betrokken, evenals de gemeenteraad. En burgers worden vaak helemaal niet geraadpleegd, of te laat of zijdelings.
 - De lokale democratische sturing van het GSB moet worden versterkt.

Algemene conclusies uit zijn betoog zijn: minder rijkssturing vooraf, betere lokale kennisinfrastructuur en versterking van de betrokkenheid bij burgers en doelgroepen.

Jetta Klijnsma reageerde ietwat terughoudend op de analyse van Denters. Ook zij vond het idee van een brede doel-uitkering prachtig, maar vroeg zich af of 'we daar dan met z'n allen op moeten gaan zitten wachten'. Volgens haar is het al vaak geprobeerd, maar is het een te moeilijk proces, zodanig dat zij er in ieder geval geen energie in wenste te steken. Verder vond zij dat de middelen voor de sociale pijler tegenvallen, "het zijn koekjes van eigen deeg" (signeren uit eigen doos worden hier waarschijnlijk bedoeld, FG). Ondanks het gebrek aan ruimte voor experimenten vond Klijnsma dat er toch dat er wel mogelijkheden voorhanden waren voor innovatie. En wat betreft de kennisinfrastructuur haalde zij het

bestaan van de verschillende stadsmonitoren aan.

Wat betreft het sociale beleid onthulde zij de sociale doelstellingen van de gemeente Den Haag, zoals opgetekend in het plan 'Mensenwerk': meer hagenaars beter opgeleid, meer hagenaars een baan, alle Hagenaars doen mee. Volgens haar is het wijkgerichte beleid heel belangrijk voor Den Haag, vanwege de grote etnische en culturele verschillen ("Den Haag is de meest gesegregeerde stad in Nederland"). Vooral de versterking van de bewonersorganisaties en met name de multi-culturele component in het bewonerskader wordt door het Haagse stadsbestuur als een prioriteit beschouwd.

Het panel

Aan het einde van de dag zetelde er een bobo-panel op het podium bestaande uit: Jan Kristen, gedeputeerde te Overijssel namens het IPO, Wim Deetman, burgemeester van Den Haag namens de VNG, Jan de Wild namens het NIZW en Henk Cornelissen namens het LSA. Margo Vliegenterthart stuurde Rein Zunderdorp

namens VWS. Margriet Meindersma (Eerste Kamerlid PvdA) leidde het gesprek. In het panelgesprek stelde Henk Cornelissen dat hij vermoedde dat beleid zo eenvormig is omdat er zoveel mensen bij betrokken zijn: bestuurders, ambtenaren en bewoners. Vaak leidt dit volgens hem tot tijdgebrek waardoor men de neiging krijgt op het stadhuis om maar beleidsplannen te gaan overschrijven. Hij typeerde het geheel als een 'soort GSB-fabriek waar burgers niet tussen kunnen komen.'

Deetman poneerde dat hij 'een echte subsidiariteitsman' was: verantwoordelijkheid zo laag mogelijk in de organisatie leggen. Volgens hem moet er meer worden geïnvesteerd in overleg met andere partners en burgers. Haarlem vormt een gunstige uitzondering in het GSB. Allen constateerden dat er een teveel aan verkokering bestaat, dit wreekt zich ten aanzien van de sociale pijler in het GSB, omdat VWS hier ook een aardig aandeel in heeft. Margriet Meindersma riep op om 'Margo dit in te seinen opdat ze iets aan dit probleem kan doen.'

Margreeth de Boer sloot af met twee opmerkingen:

- De winst van het GSB is in ieder geval dat de sociale pijler meer aandacht heeft gekregen in het beleid.
- Gemeenten moeten aantonen dat ze te weinig geld krijgen voor de uitvoering.

Er wordt weer hard nagedacht binnen de PvdA. Toch valt het niet mee om in dit digsgewricht de vinger achter de 'sociale kwestie' te krijgen. Bij de meeste deelnemers en bezoekers van de studiedag zal echter wel het gevoel hebben overheerst dat oude ideologische kaders en begrippen, eigen aan de cultuur binnen de PvdA toch nog steeds waarde hebben. Dan bedoel ik echter niet het gedachtengoed van na de oorlog, het vooral beleidsmatig vertaalde welvaartsdenken. Maar meer de SDAP-lijn, die vooral gericht was op emancipatie en het stimuleren van zelforganisatie van de arbeider. Een aardig idee voor een 'follow-up'?

□

Verskil als ongelijkheid, verskil

Het probleem en de analyse. De Sociale

door Jan Willem Duyvendak

Anderen hebben het mij voorgezegd: de plannen in het kader van het GSB lijken verdacht veel op elkaar. De aanpakken, de oplossingen staan vast, ongeacht de specifieke problemen (en kansen) van een bepaalde stad en wijk. Dat leidt al snel tot het vermoeden dat de problemen niet goed in kaart zijn gebracht, want dat zou immers tot meer variatie in oplossingen moeten leiden. Hoe kan het dat overal, voor welhaast elk probleem de integrale wijkaanpak een adequate oplossing lijkt te bieden? Slecht of te weinig zicht dus op de problemen. Bas Denters zal er vanmiddag ook nog over spreken. Slecht of te weinig zicht op de specifieke problemen van iedere grote stad

maar ook zeg ik, op grond van mijn ervaring als lid van de visitatiecommissie GSB, een onvolkomen definitie van de gedeelde problemen van alle steden want laten we niet doen alsof er geen overlap in problemen bestaat c.q. dat iedere overlap in oplossingsstrategieën misplaatst zou zijn. Hoe zoek je problemen?

Sociaalculturele en sociaal-economische verschillen

Wat zijn de knellende sociale problemen in de Grote Stad waartoe het GSB zich moet verhouden? Over welke vormen van ongelijkheid en achterstand hebben we het dan? Volgens de communie opinio van Paars I ging het dan over sociaal-economische achterstand: de opgave was Werk, werk, werk want er was zorg over lage inkomens, lage opleiding, hoge werkloosheid, hoge

arbeidsongeschiktheid, hoge schooluitval. Recentelijk, geaccentueerd door Paars II, bestaat er echter ook grote zorg over sociaal-culturele kwesties, zoals een gebrek aan sociale cohesie, toegespitst op de plek waar mensen wonen: het gaat nu over Wijk, wijk, wijk en de gebrekkige sociale kwaliteit en/of sociale cohesie van dergelijke "achterstandswijken".

Er is veel aandacht voor de plaats waar mensen wonen, de te geringe kwaliteit van de woning en de woonomgeving. Zeker in de plannen tot herstructurering is er, mede daarom, aandacht voor, laat ik het netjes zeggen, in en uitstroom van groepen bewoners uit wijken en buurten. Een bepaalde opbouw van een wijk, die we dan evenwichtig noemen, een ruimtelijke balans zou kunnen bijdragen aan sociale mobiliteit van de kwetsbaarste bewoners. Soms is dan enige ruimtelijke mobiliteit nodig, voor hun eigen

bestwil, om tot sociale mobiliteit te kunnen geraken. Ik kom er nog over te spreken. In de geschiedenis van het Nederlandse sociaal beleid, i.c. de voorlopers van het GSB, komen we de dubbele aandacht, voor sociaal-economische en sociaal-culturele vraagstukken, ook al tegen. Deze slingerbeweging kan worden geïllustreerd aan de hand van samenlevingsopbouw als vorm van respectievelijk onmaatschappelijkheidsbestrijding voor culturele aanpassing en sociale verheffing; als voorhoede in het tegengaan van maatschappelijke ongelijkheid (waarin onaanpassing weer een geuzennaam werd); en nu weer als sociaal-culturele cementmaker. Voor progressieve partijen is de omgang met "verschil" niet nieuw, maar opmerkelijk genoeg leren we weinig van het verleden. Emancipatiebewegingen uit de afgelopen decennia bevochten niet alleen ongelijkheid (arbeidersbeweging, vrouwenbeweging, et cetera) maar zeker de nieuwe sociale bewegingen accentueerden en illustreerden ook positieve kanten van verschil. Het feministische verschil en gelijkheidsdebat werd niet voor niets gevoerd. Dit debat leerde dat verschillen en dus met name de sociaal-culturele verschillen niet bij voorbaat als problematisch zouden moeten worden gezien; groepsvorming niet louter als bui-

Nederlandse achtergrond überhaupt niet meer competent zijn in het opvoeden van hun kinderen. De vrees voor achterstand en de angst voor homogeniteit versterken elkaar. Tot op zekere hoogte is dit begrijpelijk: wanneer sociaal-economische achterstand samengaat met etnische homogeniteit en dat op een grote schaal, dan kan de betrokken groep mede door de houding van de mainstream samenleving gemarginaliseerd raken. In die zin heeft de zorg voor verschil dezer dagen met name betrekking op de combinatie van sociaal-economisch en sociaal-cultureel onderscheid. Dit kwam het scherpst, en welhaast karikaturaal, tot uiting in de diagnose van Paul Scheffer waarin cultureel verschil zelfs de oorzaak heette te zijn van sociaal-economische achterstand. Gelukkig heeft de Tweede Kamer deze analyse niet overgenomen en vooral oog gehad voor sociaal-economische ongelijkheid, zonder van allochtonen totale assimilatie te eisen aan een opgepoetste Nederlandse identiteit (maar een erg positief beeld van culturele verschillen of de gedachte dat meertaligheid ook een prekan zijn, kregen we ook niet te horen). De valkuil van Scheffer ieder verschil is, of sterker nog: veroorzaakt achterstand kan

sie, van integratie door differentiatie. Natuurlijk moet er aandacht zijn voor het samenleven van individuen en uiteenlopende groepen, want samenleven gaat bepaald niet vanzelf. Toch zouden sociaal-culturele verschillen minder een zorg voor de politiek moeten zijn: niet ieder etnisch verschil is een geschil. Wel zou het omgaan met verschillen hoog op de agenda moeten komen, want respect en tolerantie zijn niet iedereen gegeven (Godfried Engbersen zal daarover vanmiddag nog te spreken komen). De sociale agenda ziet er anders uit wanneer we anders tegen wijken aankijken: verschillen binnen en tussen wijken, binnen en tussen steden kunnen ook kwaliteit belichamen. Dat betekent overigens niet een makkelijk overstap naar het vrolijke koor van de diversiteitsdenkers die ieder verschil omarmen. Het impliceert wel een paradigmatische shift: verschillen zijn niet a priori een probleem maar moeten stuk voor stuk worden onderzocht; verkeren groepen mensen onder elkaar aangezien betrokkenen slachtoffer zijn van omstandigheden, van uitsluiting en discriminatie of is het resultaat van (relatief vrije) keuze, het resultaat van handlingsbekwaamheid? Om het wat deftiger te zeggen: het onder elkaar verkeren kan een teken zijn van actorschap. En er is nog een tweede, meer instrumentale reden om sociale en territoriale groepsvorming minder wantrouwend te bejegenen. Verschillende onderzoeken hebben namelijk uitgewezen dat eigen organisatie in de ene sfeer sociaal, vrijetijd in de andere sfeer tot meer participatie kan leiden. Het sociale kapitaal dat in een allochtone sportvereniging wordt vergaard, leidt tot grotere betrokkenheid bij de Nederlandse politiek. Wat betekent dit voor de relatie tussen sociaal en fysiek?

Sociaal en fysiek

In het business plan (sic!) van het kenniscentrum stedelijke vernieuwing KEI worden enkele waardevolle elementen opgesomd over de mogelijke bijdrage van fysieke vernieuwing aan de sociale agenda, die maken dat de dichotome discussie van de afgelopen tijd kunnen overstijgen waarin enerzijds veel herstructureerders onmogelijke en onnodige ambities hadden (cohesie!) en anderzijds de sociale sector vooral kritiek had op het fysieke determinisme. We kunnen hierbij onder andere denken aan de volgende onderwerpen, en dan formuleer ik het in mijn eigen woorden:

* levensloopbestendig bouwen, zonder de illusie dat iedereen per se oud wil worden in zijn of haar wijk;

* economische structuurversterking, zonder de illusie dat de wijkeconomie veel kan ver-

als diversiteit? Pijler van het GSB.

tensluiting en discriminatie, maar ook als resultaat van vrije keuze en positieve preferentie. Opvallend aan de discussies over moderne sociale kwesties is nu dat welhaast alles in het licht wordt gezien van negatief verschil, niet alleen in de tijd van werk, werk, werk maar ook in deze periode van wijk, wijk, wijk.

Migranten die bij elkaar wonen heten geconcentreerd te zijn en oververtegenwoordigd, de buurt heet uit "sociale balansen" te zijn wanneer niet alle stedelijke gemiddelden worden gehaald; en grote woorden als getto's vallen dan al heel gemakkelijk. En hoe groter de woorden, hoe ambitieuzer politici worden. De (over)accentuering van achterstanden van migranten en hun kinderen leidt tot een heus beschavingsoffensief (Joke van der Zwaard), tot een straffe wind van sluitende ketenaanpakken waarin het soms wel lijkt alsof ouders met een andere dan een

worden voorkomen als we helder onderscheid maken tussen sociaal-economische en sociaal-culturele verschillen. Hoewel lang niet alle culturele verschillen leuk zijn, moeten we ook na het MC-drama niet uit het oog verliezen dat sociaal-culturele verschillen niet primair gezien moeten worden in termen van ongelijkheid. Met name voor PvdA'ers is dat laatste soms moeilijk, opgegroeid als zij zijn in de (waardevolle) traditie van het bestrijden van ongelijkheden.

De sociale agenda

Als we het tegengaan van achterstand tot hoofdtaak van de politiek maken, dan hoeven sommige zaken niet die nu wel hoog op de agenda staan. Als we de sociale agenda vooral invullen met het creëren van zo gelijk mogelijke sociaal-economische condities, dan ligt er voor het GSB al een gigantische taak, die niet nog eens verzaard hoeft te worden door het streven naar sociale cohe-

anderen aan de hoge werkloosheid (maar wel belangrijk is, o.a. voor de leefbaarheid);

- voorzieningen in de wijk, omdat een politiek van nabijheid, "contextueel kapitaal" mensen kan helpen bij het uit hun achterstands-situatie komen;
- bouwen voor zorgafhankelijken (zie PvdA-voorstellen);
- afstemming fysieke en sociale planning, ook al omdat de tijdshorizons van de sociale en fysieke planning verschillend zijn (zeker als dit wordt vertaald naar zittende bewoners versus de toekomstige vraag);
- sociale kwaliteit van het wonen: zowel een eerlijke verdeling van de kwaliteit over bevolkingsgroepen (en dat betekent, lijkt me, sectorneutraliteit en niet het bevoor-rechten van de koop boven de sociale huur-sector) als het voldoen aan de diverse woonbehoeften; niet door verdringing in het kader van herstructurering, ook niet per se door grootschalige sloop maar door een gevarieerde en op de situatie toegesneden aanpak (om het vreselijke maatwerk maar te vermijden);
- aandacht voor en ruimte voor verschillen in leefstijlen in bewoning; geen a priori gedachten over homo dan wel heterogeniteit; wel oog voor het belang van identiteit

van buurten en wijken (hierover straks Martien Kromwijk).

De wijk en de wereld

Overigens moeten fysiek en sociaal niet alleen op elkaar worden afgestemd in de stadswijk: we weten dat de woningmarkt regionaal is en verschillen positief en negatief regionaal doorwerken, bv. tussen nieuwbouw in de VINEX en in de bestaande stad. Juist wie oog heeft voor de kwaliteit van verschillen moet nadenken over het schaal-niveau met betrekking tot sociale interventies; de portiek, de straat, de buurt, de wijk, de stad, de regio of het land?

In het kader van achterstandsbestrijding kiezen we vaak voor de aanpak ter plaatse: voor het aanpakken van de plek waar de resultaten van grootschalige processen culminereren. Dat is adequaat voor sommige vragenleefbaarheid, veiligheid, belangrijke voorzieningen als scholen, kleinschalige bedrijvigheid maar niet of nauwelijks voor de harde achterstandsvariabelen: opleidingen na de basisschool zijn vaak stedelijk; werk vooral buiten de wijk; inkomenspolitiek of breder, de "stand" van de verzorgingsstaat, is een nationale (en zelfs steeds meer internationale) kwestie. SCP-onderzoeker Van der Wouden heeft erop gewezen

dat in de toekomst van het GSB regionale marktstrategieën waarschijnlijk een grotere rol zullen krijgen; hoogleraar Sako Musterd kaartte op zijn beurt aan dat de vraag of ruimtelijke concentratie ook tot sociale segregatie leidt vooral een kwestie is van een fatsoenlijke verzorgingsstaat, van de hoogte van de uitkeringen, actief werkgelegenheidsbeleid, et cetera.

Dat zijn scherpe diagnoses, heldere probleemstellingen, maar ook diagnoses die er op wijzen dat sociaal-economische en sociaal-culturele verschillen natuurlijk niet los van elkaar staan: de omgang met cultureel verschil is makkelijker als sprake is van minder ongelijkheid. De PvdA of beter: sommige PvdA'ers hebben niet altijd even veel oog voor sociaal-culturele verschillen maar door de aandacht voor sociaal-economische ongelijkheid dragen ook zij indirect toch bij aan minder angst voor verschil etnisch, gender, seksueel, leeftijd en leefstijl. De verrijking van verschillen kan pas worden ervaren in een sociaal-economisch en fysiek zekere situatie.

□

De Wijk is van ons Allemaal

Stichting De Wijk is van ons Allemaal heeft een toolkit voor betrokken burgers, de WijkKit ontwikkeld. De WijkKit is bestemd voor burgers die aan leefbaarheid en sociale samenhang in hun omgeving willen werken. Het koffertje bevat allerlei producten die bewoners kunnen gebruiken om aan de leefkwaliteit te werken. De bevat de neerslag van jarenlange ervaring op dit vlak, opgedaan door bewoners en organisaties in tal van projecten onder de vlag van de stichting.

De WijkKit. Bouwen aan leefbare buurten. Hoe krijg je alle neuzen een kant op om te werken aan de wijk? Hoe zorg je ervoor dat vervolgens ook echt de handen uit de mouwen gestoken worden? Hoe vertaal je theorie in praktijk? Aan een brede doelgroep reikt stichting De Wijk is van ons Allemaal hiervoor concrete handvatten aan in de vorm van de WijkKit: een koffer vol informatie en materialen.

Met de WijkKit kan iedereen die zijn woon-omgeving wil verbeteren, gebruik maken van jarenlange ervaring opgedaan met wijk-gerichte projecten en campagnes. De WijkKit bevat daarvan de neerslag in een aansprekende mix van toegankelijke teksten, praktische voorbeelden en aantrekkelijk vormgegeven materialen.

De WijkKit is te gebruiken als een vraagbaak en een gereedschapskist: professional en actieve buurtbewoner moeten uiteindelijk zelf de klus klaren, maar kennis en goed gereedschap zijn het halve werk.

Inhoud

De WijkKit is een fraai koffertje met:

- 1 WijkLadder: een boek over visie, methodiek en praktijk (45 pagina's, rijk geïllustreerd).
- 2 WijkMate: een CD-rom met checklists, hand-leidingen en spelregels, voorbeeldprojecten, tips voor publiciteit, wijkkranten en persberichten.
- 3 WijkVideo: een video met inspirerende beelden uit verschillende gemeenten en interviews met denkers en doeners.

- 4 Brochures met artikelen over multiculturele wijkontwikkeling.
- 5 Voorbeeld-publiciteitsmaterialen.

De WijkKit kost 100,- voor bewonersgroepen (ex porto) en 175,- voor andere organi-

saties (ex porto). Behalve voor commerciële doeleinden mag het materiaal van de WijkKit door bewonersgroepen vrij gebruikt worden ten behoeve van hun buurtactiviteiten.

Bel met De Wijk is van ons Allemaal; 020 638 36 33 of e-mail naar: info@wijk.nl.



Wijkgebonden Leefbaarheidsbudgetten

Het ministerie van VWS (Directie Sociaal Beleid) en de Stuurgroep Experimenten Volkshuisvesting (SEV) financieren gezamenlijk een stimuleringsprogramma 'Wijkgebonden Leefbaarheidsbudgetten' voor vier pilots. Beide partijen stellen samen 30.000,- per pilot beschikbaar voor externe ondersteuning en begeleiding van het experiment. Daarnaast is er geld gereserveerd voor beschrijving en evaluatie van de pilots en de kennisoverdracht.

In opdracht van het Ministerie van VWS voerde het Verwey-Jonker Instituut een onderzoek uit naar 'wijkgebonden budgetten als nieuw vraagsturingsinstrument (behoefte van de wijk en haar bewoners centraal) op wijkniveau in het kader van een beleidsarchitectuur ter versterking van de sociale infrastructuur'. Het Verwey-Jonker Instituut heeft in diverse gemeente gekeken naar situaties die enigszins in de buurt van de, in de vraagstelling bedoelde, wijkgebonden budgetten komen. Bijzondere aandacht is in een dieptescan gegeven aan Utrecht, Nijmegen en Deventer. De onderzoekers vonden de tot nu toe opgedane ervaringen met het wijkgebonden budget (nog) niet aansluiten bij het vooraf gestelde ambitieniveau. Een belangrijke conclusie uit het onderzoek was: "Het wijkgebonden budget is in potentie een aantrekkelijk instrument in het kader van zowel de sociale als de fysieke aanpak binnen een gebiedsgerichte benadering die door de Ministeries van VWS (lokaal sociaal beleid) en VROM (stedelijke vernieuwing) worden nagestreefd."

Het primaire doel van het Wijkgebonden Leefbaarheidsbudget is het vergroten/versterken van betrokkenheid van actoren in de wijk, met name bewoners, bij de dagelijkse leefomgeving door hen meer zeggenschap en beslissingsbevoegdheid inzake de besteding van leefbaarheidsmiddelen te bieden (vraagsturing). De inzet is om met de WGLB het probleemoplossend vermogen van de lokale actoren aan te boren aangaande leefbaarheidsvraagstukken.

Er zijn drie nevedoelen:

- 1 Allereerst verbetering van de leefbaarheid van de dagelijkse woon- en leefomgeving;
- 2 Te tweede bijdragen aan de samenlevingsopbouw en;
- 3 Ten derde het realiseren van samenwerking tussen publieke en/of private partijen die belang hebben bij leefbaarheid: een duurzaam resultaat van het vernieuwingsproces is afhankelijk van de inzet en betrokkenheid van huidige en toekomstige actoren in de wijk.

Kees Fortuin van het Verwey-Jonker instituut licht de belangrijkste bevindingen uit het onderzoek toe en formuleert drie waarschuwingen voor partijen die willen experimenteren met WGLB:

- 1 Maak het systeem niet te hermetisch, ruimte laten voor improvisatie.
- 2 Er is geen blauwdruk voor een WGLB, het is maatwerk (toesnijden op de lokale omstandigheden en wensen van bewoners en andere partijen).
- 3 Hou rekening met de geschiedenis van de wijk – daar waar bewonersorganisaties al

langer actief zijn, zullen zij sneller meer verantwoordelijkheid op zich nemen.

Het aanmelden van eventuele pilots kan tot 29 september 2000. Een aanmeldingsformulier kunt u opvragen bij de SEV: telefoon 010 383 50 50, of per e-mail: sev@sev.nl.

Het verdient aanbeveling zich eerst nader te informeren op 'geschiktheid', alvorens een aanvraag te doen. Dit kan oriënterend via het Verwey-Jonker Instituut, alwaar de dieptescan kan worden opgevraagd met betrekking tot Utrecht, Deventer en Nijmegen: telefoon 030 2300799.



Geld voor een gezond idee

In november 1999 is het project 'Geld voor een gezond idee!' gestart. Dit project maakt deel uit van de campagne 'Het leven is hart... zorg er goed voor' van de Nederlandse Hartstichting. 'Geld voor een gezond idee!' is een samenwerkingsverband van de hartstichting en het VSB Fonds. Buurtorganisaties, lokale instellingen, verenigingen, stichtingen en samenwerkende particulieren worden uitgenodigd om gezonde ideeën voor hun buurt, wijk of gemeente aan te dragen. Elk voorstel wordt beoordeeld door een commissie van deskundigen, die elke twee maanden de binnengekomen projecten bekijkt. Een goed en passend idee komt voor financiële ondersteuning in aanmerking. Daarvoor geldt een maximum bijdrage van 20.000,-. De sluitingsdatum voor het

insturen van aanvragen is 31 december 2000.

Een gezonde leefstijl is goed voor hart en bloedvaten. Dat is de boodschap van de campagne 'Het leven is hart ... zorg er goed voor' die de Nederlands Hartstichting tot aan de zomer van 2001 gaat voeren. Met de campagne wordt vooral duidelijk gemaakt dat een gezonde leefstijl leuker en veel dichterbij is dan de meeste mensen denken. Maar veel mensen geloven dat pas als ze het aan den lijve ondervinden of van heel dichtbij hebben meegemaakt. Met het beschikbare geld kunnen buurtorganisaties, lokale instellingen, verenigingen, stichtingen en samenwerkende particulieren activiteiten realiseren. Deze activiteiten brengen de campagne 'Het leven is hart ... zorg er goed voor' op lokaal niveau tot

leven. Bovendien is het effectiever als ideeën van de mensen zelf komen. De bedoeling is natuurlijk wel dat zo'n activiteit in buurt, wijk of gemeente aansluit bij een of meer van de campagnethema's: een gezonde leefstijl, niet roken, gezonde voeding en voldoende bewegen.

Vraag het informatiepakket op bij de Nederlands Hartstichting: telefoon 070 315 55 82 of email naar: gezondidee@hartstichting.nl.

□

Rectificatie

In de vorige MO (nr. 172) is een vervelende fout geslopen, in het artikel 'Kansen voor een sociaal bestek. Bouwstenen voor sociale activering'. Op pagina 13, rechter kolom, tweede alinea is sprake van de tekst: "De heer Kok van Aedes, etc." moet zijn: "De heer de Kok van Woningcorporatie Soomland in Bergen op Zoom." Namens Aedes waren de heren J. van der Berg en R. Camstra uitgenodigd. Onze excuses hiervoor.

Nu alvast in de agenda zetten

Donderdag 16 november

vakconferentie opbouwwerk 2000

Pink elephants always stick together

door Fenny Gerrits



Met Stad en Land biedt MO/Samenlevingsopbouw een rubriek waarin de lezer geïnformeerd wordt over samenlevingsopbouw-relevante nieuwsfeiten uit met name de regionale en plaatselijke (dagblad-)pers. Attendingen voor deze rubriek zijn welkom: stuur het betreffende (kranten-)knipsel onder vermelding van de naam van het blad en de datum in aan de redactie van MO/Samenlevingsopbouw, Prinsegracht 51, 2512 EX Den Haag, of zet het op de fax: 070-380 9973.

Den Haag

Bij steeds meer bejaardenhuizen komen kleine kinderen over de vloer. Om samen met de ouderen liedjes te zingen of te knutselen. Het CoornhartCentrum gaat nog een stapje verder. Deze maand opent het Haagse verzorgingshuis een eigen peuterspeelzaal. In de gang op de eerste verdieping van het CoornhartCentrum staan naast de rolstoelen ook kinderwagens. En die zijn niet van kleinkinderen die bij hun opa en oma in het verzorgingshuis aan het Erasmusplein op bezoek zijn, maar van de eigenwize peuters van Woutertje Pieterse. Met de naar het boek van Multatuli vernoemde peuterspeelzaal heeft het CoornhartCentrum een primeur in Den Haag.

"Veel verzorgings- en verpleeghuizen werken tegenwoordig samen met peuterspeelzalen en kinderdagverblijven. Ze organiseren activiteiten waaraan jong en oud plezier beleven. Maar met deze speelzaal in huis gaan we een stap verder", vertelt Corine Looij, manager van Welzijn bij het CoornhartCentrum aan de **Haagsche Courant** (15 juni 2000).

De speelzaal is het resultaat van de samenwerking tussen het CoornhartCentrum en Stichting Welzijn Escamp. "Sinds drie jaar hebben we met speelzalen uit de wijk al een intensieve samenwerking. Dat was zo leuk dat we de kindertjes nu permanent in huis hebben gehaald", glundert Looij. Voordat de speelzaal op 26 juni door wethouder Klijnsma (PvdA, welzijn) wordt geopend, zijn de peuters er al lekker aan het spelen. Zeven zijn er tot nu toe aangemeld, maar er is plaats voor veertien koters van twee tot vier jaar. Elke dinsdag en vrijdag tussen 9 en 12 uur mogen ze komen spelen. "In het begin zaten we met twee van die kleintjes, maar de aanmeldingen beginnen nu binnen te komen. Ouders

uit de buurt hebben een briefje in de bus gekregen", vertelt Ria Buis, leidster bij Woutertje Pieterse.

Buis zit al 22 jaar in het speelzaalwerk van de Stichting Welzijn Escamp en ziet deze unieke locatie als een uitdaging. "Het voegt een nieuwe dimensie toe aan het werk. Het is zo leuk om te zien hoe ouderen en kleine kinderen elkaar aantrekken. Vorige week zat hier een oma op de bank en meteen kwamen alle kleintjes op haar af. Hoefde ze niets voor te doen".

Het is de bedoeling dat de peuters straks onder professionele begeleiding samen met de lichtdementerende bewoners van de tweede verdieping allerlei activiteiten gaan ondernemen. Maar eerst moeten de kleintjes nog wennen aan hun nieuwe omgeving en aan elkaar.

Zwolle

De herstructurering van het woningaanbod in het oudste gedeelte van Holtenbroek levert een tekort op van zo'n zestien miljoen gulden. Dat blijkt uit vertrouwelijke stukken van de gemeente. In Holtenbroek I worden in de komende zeven tot tien jaar vermoedelijk honderden woningen gesloopt en zeker een even groot aantal opgeknapt. Een project dat miljoenen gaat kosten, zoals nu blijkt. Hoe de kosten precies gedekt gaan worden, is nog niet bekend. Over het bedrag 'moet nog onderhandeld worden met de corporaties', staat te lezen in de interne notitie, volgens de **Zwolsche Courant** (9 juni 2000). Mogelijk wordt een deel van de kosten gefinancierd uit het Stimuleringsfonds Volkshuisvesting, waarin de gemeente vermoedelijk ruim 2,5 miljoen gulden van de Bouwfondsgelden gaat storten. De raadscommissie Bestuur heeft gisteravond vergaderd over de verdeling van de verkoopopbrengst van de

Bouwfonds aandelen. GroenLinks verzet zich tegen het hoge bedrag dat wordt uitgetrokken voor incidenteel nieuw beleid. 'Een greep in de kas van het college', noemt de fractievoorzitter Adri Wever het voornemen.

Nijmegen

De welzijnswerkers worden teruggetrokken uit de Nijmeegse wijken Benedenstad, Neerbosch-Oost, Heseveld en Bottendaal. Deze en andere wijken krijgen daarvoor in de plaats waarschijnlijk een eigen budget om voor beperkte tijd een welzijnswerker in te kopen. Burgemeester en Wethouders van Nijmegen zetten na maanden van interne discussie dit omstreden plan door. Aanleiding vormen toenemende problemen in de stadsdelen Dukenburg en Lindenholt, financiële perikelen en de eerder geuite harde kritiek op het functioneren van welzijnsorganisatie Tandem. Verantwoordelijk wethouder Van Rumund (PvdA) erkent dat het collegebesluit onder bewonersorganisaties en in de politiek tot heftige reacties zal leiden. "Ik verwacht een levendig politiek debat", zegt hij met gevoel voor understatement.

Ineke de Jonge, directeur van Tandem is inderdaad weinig gelukkig met het besluit van het stadsbestuur, meldt de **Gelderlander** (8 juni 2000). Ze heeft de stukken nog niet gelezen, maar wist al eerder van de plannen van het stadsbestuur. "Dit mag niet gebeuren. Zo'n aanpak gaat ten koste van allerlei buurten die nu redelijk draaien. Ik vrees dat ze zullen afglijden."

Volgens De Jonge onderschat het stadsbestuur de noodzaak van de steun die Tandem-medewerkers nu geven aan projecten zoals de open wijksschool in Neerbosch-Oost. "En wat te denken van onze inzet in Nijmegen-Oost rond het

asielzoekerscentrum. Wat betekent het wegvallen van ons werk in dit gebied. Ook de bewoners in Oost of Neerbosch-Oost hebben recht op een goede sociale infrastructuur en ondersteuning van ons." Volgens het nieuwe gemeentelijke plan worden de Tandem-medewerkers voor samenlevingsopbouw vanaf volgend jaar in toenemende mate ingezet in de wijken Zwanenveld, Meijhorst, Aldenhof, Malvert en ook de Spoorbuurt. Om de pijn te verzachten voor bewoners die jaren gewend zijn aan professionele ondersteuning bij buurt(huis)activiteiten, wordt geleidelijk met Tandem-medewerkers geschoven. Daar wordt de rest van dit jaar en 2001 voor uitgetrokken. Gevolg is dat woonbuurten in de zuidelijke stadsdelen langer moeten wachten op begeleiding, terwijl zich daar nu al problemen voordoen.

Vlissingen

Het buurtpreventieproject in de Vlissingse wijk Bossenburgh heeft resultaat. Een aantal inwoners zet zich sinds twee jaar actief in voor een zeggelijke, rustige en vooral veilige buurt. Hoewel de drugsproblemen, inbraken en diefstallen uit auto's zijn afgenomen is er nog voldoende werk voor het team. Elders in Nederland was de buurtpreventie succesvol en daarom leek dit ook geschikt voor Vlissingen. De politie, het buurtcomité en Adviesgroep PZO hebben gezamenlijk het buurtpreventieproject voor Bossenburgh opgezet. Het werd gefinancierd door de gemeente Vlissingen. Een eerste brief, met een uiteenzetting van de plannen, viel in februari 1998 in de 1.028 brievenbussen. Er kwamen ruim honderdtwintig positieve reacties.

Aan de toegangswegen tot de wijk werden borden neergezet met daarop de vermelding 'Attentie buurtpreventie'. De bewoners konden op hun ramen een sticker plakken om kenbaar te maken dat zij extra waakzaam zijn. Nu de resultaten van dat werk zichtbaar zijn geworden, heeft inmiddels 25 % van de wijkbewoners zich aangemeld als lid van de buurtpreventie. In een interview met de Provinciale

Zeeuwse Courant (8 juni 2000), zegt algemeen coördinator van het buurtpreventieteam Frank Jongerius: "Al ruim 10 jaar woon ik met veel plezier in Bossenburgh. Het viel mij wel op dat er voor de jeugd en de algemene veiligheid weinig aandacht was. Ik voelde mij verplicht iets bij te dragen aan het welzijn van de wijk." Volgens Jongerius bestaan er misverstanden over het preventiewerk. "Wij zijn geen spionnen voor de politie, lopen geen burgerpatrouilles en spelen

natuurlijk ook geen eigen rechter. Het project is bedoeld om samen met de bewoners criminaliteit te voorkomen. Wij hebben daarin een ondersteunende en sociale rol." Jongerius neemt zijn vrijwilligerswerk serieus en loopt dagelijks een paar uur door de wijk. De bewoners kennen zijn functie, want regelmatig wordt hij aangesproken. Als er ladders los naast een woning liggen, touwtjes uit de brievenbus hangen of opvallende vakantie-kennisgevingen aangeplakt zijn, spreekt Jongerius de bewoners daarop aan. Alle bewoners hebben blauwe meldingskaarten gekregen. Zij kunnen hierop, eventueel anoniem, verdachte of ongewone situaties invullen. Zo nodig aangevuld met de locatie, het signalement van de verdachte personen en hun vervoermiddelen. De meldingskaart kan ook gebruikt worden op kapotte straatverlichting, klachten over de groen- of speelvoorziening of zwerfafval te melden. Deze klachten komen bij de coördinatoren terecht. Zij gaan eerst zelf kijken en schakelen indien nodig de politie of hulpinstanties in. Zes keer per jaar is er een vergadering waarbij de buurtbewoners en de politie aanwezig zijn. Alle meldingskaarten komen uiteindelijk bij Jongerius terecht die een totaaloverzicht opmaakt. Dit vormt de basis voor het beleid en de verdere activiteiten van politie. Met burenruzies of burengeschillen bemoeit de buurtpreventie zich niet.

Dordrecht

Niet afwachten achter het bureau, maar de straat opgaan en de bewoners persoonlijk aanspreken. Op die manier betrek je de mensen bij de ontwikkelingen en problemen in hun wijk. Dat was een van de belangrijkste conclusies die gisteren getrokken werd op een bijeenkomst van welzijns-, migranten- en beleidsmedewerkers en politie in het Hof. Tijdens de ontmoeting die werd georganiseerd door de Stichting Welzijn Dordrecht, het Regionaal Centrum Buitenlanders en de politie, spraken de professionals met elkaar over hoe ze met de bewoners Dordrecht leefbaarder kunnen maken.

Een goed voorbeeld daarvan is de Amsterdamse wijk Bos en Lommer, waar vorig jaar een delegatie van de gemeente, SWD, politie en bewoners van Oud-Krispijn ging kijken. De Amsterdamse wijk stond tien jaar geleden op hetzelfde punt als waar Oud-Krispijn nu staat. Met de inzet van de vele betrokkenen is Bos en Lommer een wijk geworden waar de mensen goed op elkaar zijn ingespeeld. De sleutel van het succes is volgens M. el Filali de bewoners betrokken te krijgen,

maar daar moet je wel tijd voor nemen. "Veel professionals willen te snel. Ze proberen weg te rijden in de vijfde versnelling. Je maakt dan wel veel lawaai, maar je komt niet vooruit. Probeer niet direct mensen vast te leggen voor platforms en werkgroepen. Dat komt later."

Volgens de **Dordtenaar** (8 juni 2000) is het volgens El Filali beter om met de mensen te praten en hen te leren kennen. "Zorg eerst voor een basis van vertrouwen. Eerst communicatie, daarna participatie. En als dat gelukt is, bereik je ook integratie." Het draait goed in de Amsterdamse wijk, stelt F. Bergwerff, gebiedsmanager van de SWD, maar Dordrecht moet die aanpak niet gaan kopiëren. "We moeten uitgaan van de uitgangspunten hier. Heel belangrijk is nog meer samenwerking. Je moet ook kijken naar de verschillende manieren waarop je iets kunt bewerkstelligen. De bewoners hier moet je wellicht eens op een andere manier benaderen. Als je het eens wat 'losser' probeert, bereik je misschien meer", legt Bergwerff uit. Over een half jaar komen ze weer bij elkaar om hun ervaringen uit te wisselen.

Utrecht

De wijken Noordoost en Oost in Utrecht zijn door de gemeente voorgedragen bij het ministerie van Verkeer en Waterstaat voor het project Kenniswijk. In juli wordt bekend of Utrecht in aanmerking komt om mee te doen. Als dat zo is dan kunnen alle inwoners van de wijken een gratis internetaansluiting krijgen. Utrecht is een van de meer dan dertig gemeenten, waaronder ook Soest, die zich hebben aangemeld bij het ministerie. Nieuwegein trok zich eerder deze week terug omdat er geen tijd genoeg was om het plan samen te stellen. Utrecht heeft dat wel gedaan. De Kenniswijk is een experiment met Internet en communicatietechnologie. Het betekent dat als Utrecht wordt uitverkoren iedereen in de betrokken wijken op kosten van de overheid een internetaansluiting kan krijgen. Via die mogelijkheid worden experimenten uitgevoerd zoals teleleren, een gemeenteloket-aan-huis, virtuele buurtwacht, monitoring van patiënten en het digitaal bestellen van boodschappen.

In het project werken veel bedrijven op het gebied van informatietechnologie mee. Ook het Wegenerconcern (uitgever van deze krant: het **Utrechts Nieuwsblad**, 31 mei 2000) heeft laten weten in principe deel te willen nemen. Dat veel IT-bedrijven en in en rond Utrecht zijn gevestigd noemt de gemeente in haar

aanbieding aan het ministerie een van de voordelen. Andere voordelen van Utrecht zijn dat in de betrokken wijken al een hoge internetdichtheid te vinden is. In de wijk Noordoost heeft 40 % van de huishoudens een aansluiting op de digitale snelweg. Daarnaast kent de stad al enkele eigen experimenten met sites voor buurten en wijken. Het wijkbureau Noordoost beschikt bijvoorbeeld over eigen pagina's waarop bewoners allerhande informatie kunnen vinden over hun buurt. Maar sinds gisteren kunnen belangstellenden ook de wijkprogramma's via de internetsite van de gemeente opzoeken.

Als Utrecht meedoet draagt de gemeente 1 miljoen gulden bij aan de kosten. Het ministerie heeft voor het totale experiment, dat in meerdere plaatsen tegelijk gaat plaatsvinden, 650 miljoen beschikbaar.

Den Bosch

De gemeente Den Bosch startte eind mei een onderzoek naar leefbaarheid en veiligheid. De resultaten worden vergeleken met de uitslag van een soortgelijke enquête die eind 1996 in Den Bosch werd gehouden. Toen bleken verkeer en parkeren voor de meeste Bosschenaren het grootste probleem te zijn. Over het algemeen toonden Bosschenaren zich 'redelijk tevreden' over hun stad en buurt. Het minst tevreden waren de bewoners van de wijken Noord, West en Muntel/Vliert. Beide onderzoeken worden gehouden in het kader van het grote stedenbeleid. Aan de hand van de resultaten kan de gemeente bekijken of de maatregelen die tussentijds zijn genomen, het gewenste effect hebben gehad. Naast leefbaarheid en veiligheid komen ook andere thema's aan bod, zoals de vraag of mensen tevreden zijn met de gemeentelijke voorzieningen, met hun woonomstandigheden en hun deelname aan het maatschappelijk leven.

Volgens het **Brabants Dagblad** (30 mei 2000), wordt de uitslag eind dit jaar verwacht. De gemeente heeft onderzoeksbureau M4 uit Tilburg de opdracht gegeven om het onderzoek uit te voeren. De deelnemers zijn al geselecteerd via een steekproef, waarbij rekening is gehouden met een evenredige verdeling op wijkniveau. De medewerkers van M4 zullen deze mensen eerst telefonisch benaderen met de vraag of zij willen meedoen met het (schriftelijke) onderzoek. Om een goed beeld te krijgen, moeten in totaal 2.500 inwoners straks de vragenlijst hebben ingevuld. Alle informatie wordt vertrouwelijk behandeld, aldus de gemeente.

Leeuwarden

Een groot deel van de Vegelinbuurt in Leeuwarden mag plat. De politiek in Leeuwarden is daar gisteren mee akkoord gegaan. Tot woede van de bewoners. Zij eisen volgens het **Friesch Dagblad** (31 mei 2000) dat hun buurt wordt opgeknappt. Leeuwarden wil 125 tot 160 van de tweehonderd huizen in de verpauperde wijk slopen. Een meerderheid in de politiek stemde daar gisteren voor. De PvdA, de grootste partij, was aanvankelijk voor minder rigoureuze sloop. Akkoord gaan was 'een politieke keuze', aldus raadslid W. de Jong.

Bewoners voelen zich niet serieus genomen. Hun eigen plan (47 huizen slopen, veel renoveren) is volgens hen terzijde geschoven. "Wij vinden er niets van terug", aldus bewoonster M. Bulthuis. De werkgroep Vegelin is het vertrouwen in de gemeente kwijt, aldus woordvoester T. Sytsma.

Bewoners maken zich ook zorgen om het bedrijf Atoglas. Het chemische bedrijf is een gevaar voor de buurt, aldus wijkbewoner J. Wijffels. Ook D66 maakt zich zorgen om Atoglas. Eigenlijk zou het bedrijf moeten verhuizen. Als dat niet mogelijk is, moet het aan superstrenge veiligheidsnormen voldoen, aldus D66. Een verhuizing van Atoglas is waarschijnlijk te duur, mede omdat de grond onder het bedrijf ernstig is vervuild.

Delft

Uitpuilende garageboxen met fietswrakken, kapotte bankstellen en stoelen, zwerfvuil op straat en slecht toegankelijke stoepen voor gehandicapten, het was een aantal bewoners in Tanthof al langer een doorn in het oog. Maar niemand die er wat aan deed. Tot vandaag dan. Deze zaterdagochtend zijn verschillende schoonmaakploegen hard aan het werk om de Nijl-, Dakar- en de Senegalhof op te schonen. Mede-initiatiefnemer en bewoner Erik Smits zegt trots: "We hebben een schoonmaakploeg die de gemeenschappelijke ruimtes opruimt, een snoei ploeg die onkruid verwijdert en een bestrijdingsploeg die de straten en stoepen controleert en waar nodig zwerfvuil opprikt." Het idee kwam van een andere bewoonster die in Rotterdam aan een soortgelijke actie had meegedaan. "Dat was de grote Opzoemeractie van een paar jaar terug. Rotterdamse wijken kregen toen een enorme opknappbeurt. Toen zeiden we tegen elkaar 'waarom doen we dat niet hier?'"

Volgens de **Delftsche Courant** (29 mei 2000) vond woningbouwcorporatie

Hippolytus het een prima plan en gaf ook financiële steun. "Wel vroegen ze of we de actie niet wilden uitbreiden zodat ook andere straten mee zouden doen. Maar dat werd ons wat te gek. We hebben het tot deze drie straten beperkt gehouden omdat de woningen in deze drie straten identiek zijn". Smits, bewoner aan de Nijlhof, schat da voor het schoonmaakproject zo'n 150 bewoners zijn aangeschreven. Allemaal hebben ze een paar maanden geleden een brief ontvangen met uitleg over de actie en de vraag of ze mee wilden doen. Hij schat dat vandaag zo'n dertig mensen zijn komen opdagen en daarmee toont hij zich tevreden. "Dat had ik echt niet verwacht. Ik vind het een prima opkomst. En je ziet het he? De buurt wordt direct stukken schoner en je leert elkaar nog eens kennen". Niet voor niets hebben de initiatiefnemers de actie omgedoopt tot 'Ken-je-buurdag'. Dennis de Cuyper, bewoner aan de Nijlhof en verantwoordelijk voor de muziek vandaag, begrijpt dat wel. "Je kent elkaar natuurlijk wel van gezicht, maar je ziet elkaar vaker wel dan niet. Door zo'n actie zie je ook de mensen uit de andere twee straten. Je leert elkaar kennen en dat is wel zo makkelijk bij het schoon houden van de buurt. Als je iets wilt dan schiet je elkaar toch makkelijker aan".

Smits realiseert zich dat de grootschalige schoonmaakactie een vervolg moet krijgen. "Of we deze actie volgend jaar weer doen, weet ik nog niet. Maar het is natuurlijk niet de bedoeling dat de gemeenschappelijke ruimtes binnen een mum van tijd weer vol rotzooi liggen. We zijn daar samen met Hippolytus nog over aan het nadenken. Je kan denken om die ruimtes in te richten voor kinderopvang of ze bij de woningen trekken". Met een zucht: "Het is ook een mentaliteitskwestie. Niet je grof vuil langs de weg zetten en niets meer doen. Gewoon even met de gemeente bellen en die komt het gratis ophalen. We moeten met elkaar alert zijn om de buurt nu schoon te houden. Want het wonen hier is hartstikke gezellig."

└

stimio

De schakel in uw

communicatieketen

Een ideaal communicatie-concept

De communicatie-keten telt vele schakels. U heeft ideeën nodig en teksten, vormgeving, drukwerk, een congres, een videofilm of een Internet-site om die ideeën werkelijkheid te laten worden. Daarbij schakelt u specialisten in, zoals vormgevers, tekstschrijvers, drukkers, communicatie-adviseurs enz.

Maak daarbij gebruik van een beproefd concept. Bij u om de hoek, bij wijze van spreken. Eén adres, waar u met al uw wensen en vragen rond communicatie terecht kunt. Of het nu gaat om advisering of uitvoering, om kleine of grote projecten, om één dienst of product of een combinatie van meerdere diensten en producten. Aan u de keuze:

- teksten/interviews voor folders, brochures, tijdschriften en videoproducties
- advisering & uitvoering interne en externe communicatie
- coaching van pr-medewerkers
- beleidsadviesing & -implementatie, informatievoorziening & monitoring
- organisatie van conferenties & congressen
- samenstelling & productie van videofilms
- vormgeving, dtp & drukwerk

Flexibiliteit, kwaliteit, snelheid en creativiteit

Stimio bewijst al 15 jaar een uitstekende partner te zijn als het gaat om flexibiliteit, kwaliteit, snelheid en creativiteit. Bovendien beschikken wij door onze duurzame relaties met opdrachtgevers in de non profit-sector over de nodige ervaring en deskundigheid op beleids-terreinen als welzijn, gezondheidszorg, arbeidsmarktbeleid, minderhedenbeleid en onderwijs. Wij werk(t)en voor o.a.: de ministeries van VWS, Binnenlandse Zaken en Onderwijs & Wetenschappen, Arbeidsvoorziening Nederland, het Landelijk Centrum Opbouwwerk, JMW, de Fiom, de NP/CF, de NOT, Nederlands Politiemuseum, Compaq Nederland, SAP enz.

Geïnteresseerd in een vrijblijvende kennismaking?

Bel ons voor toezending van onze bureau-brochure
of voor het maken van een afspraak.

stimio

COMMUNICATIE PROJECTEN BV

communicatie- & beleidsadviesing
informatievoorziening & monitoring
tekstschrijven & journalistieke producties
management conferenties & symposia
audio-visuele producties
vormgeving & dtp
drukwerk



HSA001000162
173
Tijdschriften MO

Den Bommel 2
4194 TZ Meteren
Tel 0345 - 569844
Fax 0345 - 569825
e-mail stimio@wxs.nl