

MO/ Samenlevingsopbouw

Zomer 2010

Thema: Gezin en Jeugd

*Buurtbemiddeling succesvol
Wijkweerbaarheid*

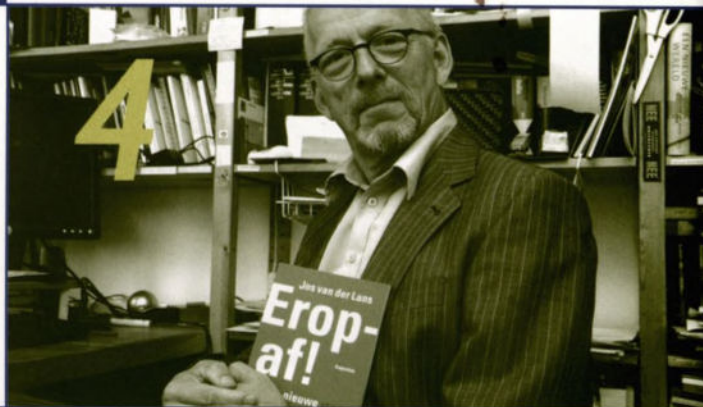


Jos van der Lans:

*Nieuwe kordaatheid,
ook in het welzijnswerk*

4. **Interview**
Nieuwe kordaatheid, ook in het welzijnswerk, Frans van der Heijden en Henk Krijnen

Het sociaal werk moet een nieuwe start maken, betoogt Jos van der Lans in zijn laatste publicatie. Met kleine teams van leidende professionals die snel en krachtig aan de frontlijn opereren. Echter, om in te breken op de instellingen is visionaire politieke en bestuurlijke dekking nodig.



10. **Essay**
Wijkweerbaarheid in Oss, Eva Bosch en Wenda Doff
 Publieke familiariteit, socialisatie en de reputatie van een wijk lijken een rol te spelen bij de bereidheid van bewoners iets aan overlast en verloedering te doen. Onderzoek naar de invloed van deze mechanismen op de leefbaarheid in twee buurten in Oss, bevestigen deze aannames.

15. **Thema: Gezin en Jeugd**

16. **Interview**
Gezin van prominent belang voor samenlevingsopbouw, Henk Krijnen

Erna Hooghiemstra, directeur van Provinciaal Opbouworgaan Noord-Brabant, pleit voor het instellen van laagdrempelige buurthuizen voor Jeugd en Gezin. "Dat vraagt om lokaal gezinsbeleid, in combinatie met politiek-bestuurlijke doorzettingsmacht, gedurfde alliantievorming en een visionaire opstelling van alle betrokkenen."



20. **Jongerenketen: bier of ontmoeting?** Dirk Strijker en Tialda Haartsen

Jongerenketen en drank lijken onlosmakelijk met elkaar verbonden. Onderzoek van de Rijksuniversiteit Groningen laat echter een genuanceerder beeld zien. Keten blijken toch vooral ook sociale ontmoetingsplaatsen voor jongeren op weg naar volwassenheid.

worden gemotiveerd door aan te sluiten bij hun belevingswereld, bijvoorbeeld door het gebruik van sociale media.

23. **Kinderen over opvoeding en opvoeders**, Marjolijn Distelbrink, Wouter Roeleveld en Majone Steketee
 Ook jongeren en kinderen beseffen dat door de virtuele wereld sociale contacten kunnen verminderen. Voor professionals als opbouwwerkers zijn dat ingangen om jongeren actief te laten meedenken over de buurt als opvoedende context, en over hun rol als toekomstig opvoeder.

30. **Respect op het plein, Werken aan gedragsverandering in de buurt**, Nanne Boonstra en Ron van Wonderen
 Sociale interventies als TOS blijken in de openbare ruimte een prominente rol te (kunnen) spelen in het vergroten van sociale veiligheid, bewonersparticipatie, het verbeteren van straat- en pleingedrag van kinderen en jongeren en het tegengaan van interetnische en intergenerationale spanningen.

26. **Jeugdparticipatie: nog een wereld te winnen**, Jodi Mak, Majone Steketee en Rob Gilsing
 Beleidsvorming is vaak een langdurig proces dat haaks staat op de dynamiek van de jeugd. Jongeren blijken het best te

33. **Sociale uitsluiting bij kinderen**,
 Beknopte samenvatting van de gelijknamige SCP-publicatie

Begin 2007 werd door het vierde kabinet-Balkende de wijkaanpak gepresenteerd. Motto van het toenmalige regeerakkoord was 'Samen werken, samen leven'. Onder leiding van **Herman Wijffels** werden verwachtingsvol de ideologische krachtlijnen van het nieuwe beleid getrokken. Sleutelwoorden waren 'onderlinge betrokkenheid' en 'meedoen'. Zorg werd uitgesproken over wat toen in weinig verhullend taalgebruik nog heette 'probleemwijken'. Ingrijpen in deze sociale brandhaarden was dringend geboden, zo was de gemeenschappelijke overtuiging.

De wijkaanpak was geboren, een programmaminister werd aangesteld, ambtenaren en lokale beleidsmakers aan het werk gezet. Soms waren er strubbelingen over dit gevoelige dossier. Dit heeft geenszins verhindert dat in een groot aantal wijken inmiddels een forse hoeveelheid diepte-investeringen is gedaan. Met waardevolle uitkomsten. De betekenis van het nieuw ingezette beleid, het kan niet genoeg worden benadrukt, is zeer groot. Veelbelovend is dat op het hoogste politieke niveau een langdurig **commitment aan wijkontwikkeling** werd uitgesproken. Daarmee bewijst Nederland, om maar eens een oud woord te gebruiken, nog steeds een verzorgingsstaat te zijn waarin de belangrijke politieke stromingen hun verantwoordelijkheid nemen voor een breed sociaal beleid.

De vraag is wat van alle verworvenheden in de volgende regeerperiode overeind blijft. Een defensieve opstelling vanuit het veld zou onverstandig zijn. Links en rechts is ook al **de balans** opgemaakt. Een drietal punten springt daarbij in het oog. Weg met de romantiek en het alarmisme rondom sociale cohesie, zo wordt allerwegen gedacht. Dat zit het nadenken over effectieve interventies teveel in de weg en kan heel wat onnuttige subsidies schelen. De implementatie van de wijkaanpak niet overlaten aan een onoverzichtelijk cluster van partijen, is een tweede gedachtestroom. Teveel probleemeigenaren zorgen ervoor dat niemand zich eindverantwoordelijk voelt. De drukte in de wijk moet worden teruggedrongen. De professionals krijgen in de wijkaanpak te weinig ruimte, is een derde observatie. De bureaucratie moet worden getackeld, waardoor ze meer aan het front verschijnen en meer vrijheid van handelen krijgen.

Wat nodig is, is een meer realistische – en minder hoogdravende – invulling van de **wijkaanpak**. Er moet verschil worden gemaakt. Langzamerhand wint de overtuiging veld dat strakkere regie onvermijdelijk is. De inzet zou kunnen zijn: krachtiger, en beter gecoördineerde, interventies, niet alleen gericht op meer sociale cohesie maar ook op terugverovering van de openbare ruimte en op vergroting van de veiligheid. Er zouden wijkprogramma's kunnen worden ontwikkeld van langer adem, met een scherpere politiekbeleidsmatige sturing op lokaal niveau, met meer mandaat voor professionals van allerlei snit en met meer institutionele rugdekking. Of voor een dergelijke transformatie in het nieuwe politieke tijdsgewricht ruimte bestaat? Over enkele maanden zullen we het weten.

(HK)

Verder in dit nummer:

8. **Klinkende resultaten met buurtbemiddeling**
29. **Speeltuin opnieuw hart van de buurt**
34. **Vrijwillige hulpverlening: brug tussen burger en bureaucratie**
37. **Boeken**
38. **Agenda**

Redactie:

Henk Krijnen (hoofdredactie a.i.), Kitty van den Hoek, Chris Veldhuysen

Eindredactie:

Coby van Geffen

Medewerkers aan dit nummer:

Frans van der Heijden, Paul van Bodegraven, Eva Bosch, Wenda Doff, Dirk Strijker, Tialda Haartsen, Marjolein Distelbrink, Wouter Roeleveld, Majone Stekete, Jodi Mak, Rob Gilsing, Cees Kramer, Nanne Boonstra, Ron van Vonderen en Catrinus Egas

Foto omslag:

Angelo Goedemondt

Vormgeving/DTP:

John Struiken

Druk:

Stimio, Tiel

Administratieve ondersteuning:

Thieme Print4U Den Haag bv
Postbus 3028
2280 GA Rijswijk
Tel: 070-3082196
email: plachmann@kds.nl
ISSN:0920-2187
De jaarabonnementsprijs bedraagt €49,- voor het eerste en €39,- voor het tweede en verdere abonnementen. Losse nummers kosten €12,50 (prijzen exclusief portokosten). Opzegging van abonnementen dient schriftelijk vóór 1 december te geschieden.

Redactie MO/Samenlevingsopbouw

Catharijnesingel 47
3511 GC Utrecht
Telefoon: 030 789 2015
Fax: 030 -789 2111
E-mail: opbouwwerk@movisie.nl

MO/Samenlevingsopbouw verschijnt viermaal per jaar.

Kopijsluitingsdatum volgende nummer: 10 september 2010.



Kennis en advies voor
maatschappelijke ontwikkeling

Nieuwe kord ook in het welzijnswerk

Nieuwe kordaatheid noemt hij het: de aandrift in deze tijd om alles wat door vermeend slap overheidsoptreden verkeerd is gegaan, nu 'regelrecht' aan te pakken. Over problemen vergader je niet, die help je hier en nu de wereld uit. Dit eropaf-denken weet Jos van der Lans in zijn meest recente boek positief te vertalen naar een energieke herstart met een nieuwe generatie outreachende professionals. "Het welzijnswerk is dood, leve het sociaal werk."

De nieuwe kordaatheid is volgens Jos van der Lans het resultaat van de politieke verschuiving in het afgelopen decennium, met de opkomst van populistische politici die voortdurend schermen met de onvrede onder het volk. "De traditionele politieke elites zijn grotendeels hun greep kwijt op de samenleving. Er heerst bruisend ongenoegen onder de burgers, die om daadkracht en krachtig leiderschap roepen. En dat zie je langzamerhand effect hebben: ook de elite gaat zich steviger taal toe-eigenen en zich uitspreken voor een stringente aanpak. Nu is het ook niet zo vreemd, die behoefte van mensen aan kordaat optreden. We hebben een verzorgingsstaat georganiseerd die juist die hardere, repressieve kant 20 tot 25 jaar lang taboe heeft verklaard. Met als gevolg dat dingen op hun beloop zijn gelaten, er eigenlijk geen gezag meer was. Het gaat dus om het falen van de verzorgingsstaat, ongenoegen bij het volk over het overheidsapparaat, en een poging van de politiek om er weer greep op te krijgen. Het Rotterdam van Ivo Opstelten is daar een goed voorbeeld van. Door de opkomst van Leefbaar en de *zero tolerance* die vanuit de VS overwaaid, ontstond de voedingsbodem voor een andere politieke cultuur. Die uit zich vervolgens ook in tv-programma's als TROS *RegelRecht*: inspelen op het anti-

overheids sentiment, zonder begrip voor allerhande publieke afwegingen, met het idee dat je stante pede wetgeving opzij kunt schuiven, bijvoorbeeld om jongeren te verbieden op een hangplek samen te komen... Dat is de nieuwe kordaatheid. En de welzijnssector kan daar niet omheen."

Hoe komt het dat 'de politiek' die onvrede eerst niet opmerkte?

"Lange tijd heeft, ook onder de meeste politieke elites, een sociaalagogisch wereldbeeld bestaan. Daarin overheerste het optimisme en was er de overtuiging dat mensen zelf alles moeten ontdekken, op eigen kracht vooruit kunnen komen in het leven – en daarbij pasten geen disciplinerende of strenge leermeesters. Daar was in de bevrijdende jaren zeventig juist korte metten mee gemaakt.

Dat denken heeft ook de idee van de multiculturele samenleving gevoed: de overtuiging dat mensen in redelijkheid tot elkaar kunnen komen, dat je er een opbouwwerker tussen schuift en dat het dan allemaal wel goed gaat. Later, vanaf eind jaren tachtig, is dat allemaal ter discussie gesteld en in een kwaad daglicht komen staan. Niet dat dat wereldbeeld nu zozeer op verkeerde waarnemingen stoelde, er is óók resultaat mee geboekt. Maar op

het moment dat er spanning in buurten en wijken ontstaat – omdat ze niet meer homogeen zijn, of omdat de criminaliteit er stijgt, mensen hun houvast verliezen – blijkt zo'n optimistisch wereldbeeld niet meer te werken. De problemen die mensen nu ondervinden, kun je niet op die manier benoemen. Lange tijd vormde deze notie een soort gistende onderstroom onder het denken van de politieke elites. En nogmaals: dat wereldbeeld was beslist geen exclusief links verhaal, het speelde ook bij christendemocraten en liberalen. Zie het Nijpels-liberalisme van 'gewoon jezelf zijn' – een vermenging van progressieve tolerantie en het gevoel van persoonlijke bevrijding... Die gistende onderstroom – die zich onder meer uitte in de tijdelijke opkomst van Janmaat – hebben we met z'n allen lange tijd klein gehouden, tot onder Paars. Toen is de bom gebarsten."

Tot in de jaren tachtig was dat sociaal-agogische wereldbeeld dominant. Toch kwam er forse kritiek uit linkse hoek (Jan Blok, Hans Achterhuis) op de nieuwe vrijgestelden met hun geitenwollensokken-mentaliteit. Hoe is dat met elkaar te rijmen?

"Je moet het in fases zien. Eerst was er tot de jaren zestig het paternalistische basisprincipe van sociaal werk: mensen helpen om ze tot een hoger niveau van beschaving te verheffen. Dat slaat eind jaren zestig, begin zeventig rigoureuus om door een golf van solidariteit en identificatie met de doelgroep. Maar: de sociale professional gaat daar niet echt in op, staat 'naast de troepen', is hun woordvoerder. En dat is tegenstrijdig. Eigenlijk is het gewoon de oude bevoogdende sociaal werker in een modern jasje, die echter ook nog eens in hoge mate met zichzelf bezig is. De eigen opleiding ziet men als een soort 'zelfbevrijdingsprogramma'. En vooral dát werd bekritiseerd en geridiculiseerd door columnisten als Blok

aatheid



Jos van der Lans

Om te kunnen inbreken op instellingen is visionaire politieke en bestuurlijke dekking nodig

en sociaal wetenschappers als Vuijsje en Achterhuis. De kritiek maakte nog geen einde aan het sociaalagogische wereldbeeld, maar wel aan de narcistische en politiserende varianten. Zo ontstaat uiteindelijk de terughoudende professional die we nu kennen: we mogen ons niet over de doelgroep ontfermen, onszelf niet op de voorgrond dringen, niet subjectief en normatief, maar vooral 'vraaggericht' zijn. Tegelijkertijd werken er natuurlijk ook krachten van buitenaf in op de beroepsgroep. Neem de economische crisis begin jaren tachtig, die tot een ingrijpende reorganisatie van de verzorgingsstaat leidde. Sociale professionals zijn een steeds gemakkelijker doelwit geworden van technocratische aansturing

en in hun werk is afhankelijk geworden van steeds grotere organisaties die steeds meer voorschriften produceren hoe ze te werk moeten gaan."

Welke rol speelt hier de sector zelf? Is die wel voldoende gewapend tegen dat soort ontwikkelingen?

"De beroepsorganisaties hebben in Nederland, in tegenstelling tot in Angelsaksische landen, nooit echt iets betekend. Eerst waren ze ondergeschikt aan de verzuiling, en toen dat stelsel instortte trad een generatie aan die niks wilde weten van die oubollige clubs die al jarenlang het foute werk vertegenwoordigden. En omdat die nieuwe generatie zo individualistisch

was ingesteld, zich niet wilde laten organiseren, was er in de jaren tachtig – toen het machtspeel gespeeld moest worden – geen tegengas. Wel werd ooit één organisatie van welzijnswerkers en opbouwwerkers opgericht, maar die is nooit sterk geweest, maakte alleen maar ruzie en werd medio jaren tachtig opgegeven. Daarna kreeg je de Nederlandse Vereniging van Maatschappelijk Werkers, die echter nooit meer dan 10 procent van de beroepsgroep bereikt heeft. Kortom: op het moment dat de beroepsgroepen een weerwoord moesten hebben op ongunstige politieke of economische krachten, waren ze er niet. En dat werkt tot nu door. Er wordt nu overal fors bezuinigd op welzijn en cultuur. Dan moet je als beroepsorganisatie een tegenverhaal hebben: 'Als je dit wilt, dan zijn dat de consequenties. Dan zijn wij niet meer in staat om...' Enzovoort. Maar dat geluid ontbreekt dus."

U pleit voor herstel van professionaliteit, grote veranderingen, zelfs een geheel nieuwe start voor het sociaal werk. Maar voordat u vertelt hoe dat moet... Waaróm zou dat gebeuren, gezien de hele context? De beroepsgroep zelf is kennelijk niet voldoende in staat om een vuist te maken, het werk heeft bij velen een bedenkelijk imago, in landelijk opzicht staat samenlevingsopbouw niet hoog op de agenda... En er moet, zoals u zelf zegt, flink bezuinigd worden. Wat is de drive?

"Dat er óók een groot economisch belang mee gemoeid is. Geld stuurt heel sterk. We hebben het nu heel complex georganiseerd en dat vreet geld. We hebben het bovendien allemaal zo georganiseerd dat er eerst een vorm van institutionele ontferming plaats moet vinden voordat er wat gebeurt. Eerst een behandelplan, een dossier, een traject, een programma, dan een behandelaar, een professional die de hokjes in zijn agenda invult. Zo werkt het. De verzorgingsstaat is een institutionele sorteermachine geworden, vol met etiketten, indicaties en trajecten. Niet voor niets telt Nederland bij-

voorbeeld de meeste psychiatrische patiënten van de hele wereld. In dat institutionele netwerk wemelt het van de indicaties en trajecten en programma's, die enorm doorklinken in de staatskas. Mijn pleidooi is: ga dat nu saneren, want we kunnen het ons niet meer permitteren. En grijp de gelegenheid met beide handen aan om het sociaal werk opnieuw en beter te organiseren."

Brand maar los...

"Mijn voorstel, het lijkt op het model van de wijkcoaches in Enschede, is om in wijken kleine teams van leidende professionals te formeren die snel en krachtig aan de frontlijn kunnen opereren. Die veel zelf kunnen oplossen of op gang brengen, en waar nodig specialistische hulp uit de instellingen inroepen. Je krijgt dan dus een sturende eerste lijn en een dienstverlenende tweede lijn. De teams moeten flexibel inzetbaar zijn: op oorlogssterkte in de echte probleemwijken, elders op een lager pitje. En in een aantal gevallen zullen ze de eerstelijns sociale zorg aan bijvoorbeeld maatschappelijk werk kunnen toevertrouwen. De teamleden moeten verbanden in een wijk leggen en mensen mobiliseren. Want het is zaak de beroepsmatige zorg- en hulpverlening te combineren met de inbreng van burgers. Niet als vrijwilligers, maar als te faciliteren ervaringsdeskundige medeprofessionals. Welzijnsorganisaties doen er goed aan een deel van hun werk en aanbod aan burgers toe te vertrouwen. Sterker: veel interventies zijn juist effectiever als ze niet door beroeps worden gedaan. Er zijn voorbeelden genoeg. Kijk naar zoiets als opvoedingsondersteuning. De eerste reflex is dat professionals gezinnen helpen, maar dat is altijd problematisch. Want die ouders denken: die figuur zit bij jeugdzorg, dadelijk komen ze ons kind afpakken. Dus zitten ze braaf ja te knikken, maar het advies dringt niet door. Wat doen ze nu in Utrecht en ook in andere plaatsen in het land? Daar leidt het door het welzijnswerk georganiseerde project Homestart vrijwilligers op en koppelen hen aan gezinnen. Als die een paar uur per week langs komen, ontstaat er een heel andere band. Dan is die dreiging weggenomen, ontstaat er een vorm van vertrouwen en hebben de tips wél effect. In feite zie je die tendens overal: mentorprojecten, buddy's, coaches. Niet voor niks zetten Volkskrantlezers het mentoraat bovenaan de sociale agenda een aantal jaren geleden. Die betrokkenheid van burgers op een

moderne manier organiseren, en daarbij het steunend vermogen in de samenleving aanboren, dat is denk ik de belangrijkste taak van het welzijnswerk. In feite is dat ook de dieperliggende intentie van de Wet Maatschappelijke Ondersteuning. Verbindingen leggen, sociale makelaars noemen ze het in Utrecht."

Het is de bedoeling ook financieel te saneren. Maar zijn die teams met goed opgeleide professionals juist niet heel duur?

"Nou nee, dat hoeft helemaal niet. Het gaat om een vervanging van dure institutionele zorg door effectiever vormen van sociaal werk. Daar is het zorgkantoor ook in geïnteresseerd, je ziet op veel plaatsen in het land dat die in zo'n omslag willen investeren. Daar is geld mee te winnen. Ik ben geen financieel expert, maar ik zie in veel Vogelaarwijken dat een wijkgerichte aanpak die door tien of meer instituties en organisaties wordt gedragen ontzettend duur is. Er zijn enorm veel mensen bij betrokken: van vergadercircuit tot uitvoeringscircuit gaat het toch elke keer weer om tachtig tot negentig professionals die in zo'n wijk bezig zijn. Dan denk ik: met een alleen op die wijk gericht team van zo'n tien mensen kunnen we effectiever en goedkoper werken. Die verkokering, en neiging om problemen op te knippen in deelproblemen die door aparte mensen moeten worden

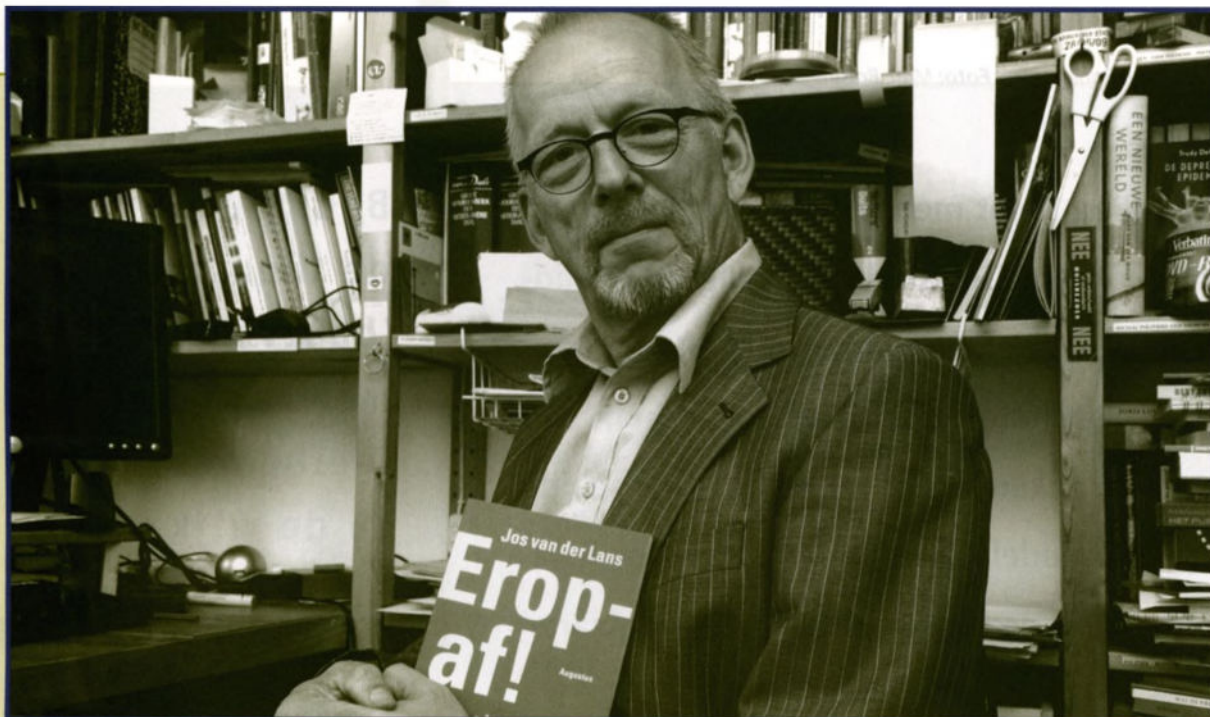
behandeld is vragen om inefficiëntie. De enige constante factor in de behandeling van een probleemgezin is nogal eens dat gezin zelf, want verder loopt alles maar af en aan... Soms staat zo'n gezin bij wel twintig verschillende instanties op de rol! Gevoelsmatig weet je dat het effectiever kan, maar het is wel de kunst om de financieringsstromen er op de juiste manier onder te leggen. En het grootste obstakel zijn natuurlijk nog de instituties in de sector. Dat concept van eerstelijns teams, die moeten kunnen inbreken op de instellingen, is alleen te realiseren met visionaire politieke en bestuurlijke dekking. De organisaties zelf krijgen het niet voor elkaar, want die willen geen macht afstaan. Die vergaderen met elkaar, en als ze er niet uitkomen, schrijven ze een volgende vergadering uit. Er is echt sterke politieke en bestuurlijke leiding voor nodig. Je moet er als wethouder zelf aan trekken en met posities schuiven. Het eerste advies in mijn boek luidt dan ook: gemeenten, grijp de veranderingsmacht."

En de mensen in zo'n eerstelijns wijkteam, over welke competenties moeten die beschikken?

"Zo'n leidende professional is een spin in het web, dus om te beginnen kent hij de weg naar de instellingen en de mensen achter de loketten. Eigenlijk is het in veel opzichten de klassieke opbouwwerker, die zat ook altijd op het scharnierpunt tussen mensen en instituties. De eerstelijns sociaal werker ziet mensen en hun problemen in de juiste context. Hij houdt als eerste contact het overzicht, maar heeft ook overwicht als inhuurder van de tweede lijn. Bijvoorbeeld: 'Nu moet hier de schuldhulpverlening aan de gang'. Het lijkt op het huisartsenmodel. Zo noemen ze in Enschede de wijkcoaches ook: sociale huisartsen. Je moet dus, zeker als het om de hulpverleningskant gaat, een generalistische diagnose kunnen maken. Je moet vertrouwen kunnen wekken, stevig zijn, maar soms ook dingen kunnen laten lopen. En je kent natuurlijk de cultuur en dynamiek van zo'n wijk, de informele netwerken, en hebt het vermogen om die waar dat nuttig is met elkaar te verbinden. Als een bewoner een probleem signaleert en er iets aan wil doen, zijn er altijd wel méér mensen omheen die je kunt mobiliseren om mee aan te pakken. Het is een kunst om dat te zien, om het niet zelf over te nemen. Zo'n professional moet eigenlijk een soort microsociologische bril ophebben."

Een nieuwe start: tien sturende uitspraken

1. Gemeenten moeten de veranderingsmacht grijpen
2. Organiseer een krachtige eerste lijn
3. Vervang institutionele zorg door sociale zorg
4. Breng beroepsopleidingen bij de les
5. Het nieuwe sociaal werk = maatschappelijk werk + opbouwwerk
6. Broodnodig: een toonaangevende beroepsorganisatie voor sociaal werkers
7. Dwing professionals hun vak bij te houden
8. Laat professionaliteit rijpen
9. Eigen kracht eerst: geef mensen een zetje
10. Minderpretentie, meer ambitie – niet alles kan



In uw boek noemt u nog een competentie: persoonlijkheid...

“Dat ligt ingewikkeld. Het gaat eigenlijk om doorlevendheid, om levenservaring. Maar je hoeft er niet heel oud voor te zijn. Het zijn dimensies die heel lang zijn onderschat. Mensen in opleiding werken zich door de boeken heen, bereiken een bepaald theoretisch niveau, waarna ze nog ergens wat praktijkervaring opdoen – dat is het standaardmodel. Maar wie met goede opbouwwerkers en maatschappelijk werkers praat, raakt door heel iets anders geïnspireerd dan het idee: die heeft het handboek goed onder de knie. Een soort handigheid van leven, enthousiasme en enthousiasmerend vermogen, overtuiging en overtuigingskracht – dat zijn dingen die je met de moeilijke term ‘persoonlijkheid’ kunt omschrijven. En wat ik nu zou willen, is dat we daar in de beroepsvorming rekening mee houden.”

Kun je dat rijpingsproces organiseren? Of is het leven de leerschool?

“Mensen kunnen, los van de officiële toegangswegen tot het beroep van sociaal werker, best al een levenswandel hebben gekend waarin ze veel van de voor het vak benodigde ‘persoonlijke’ vaardigheden hebben opgedaan. Dan is het toch vreemd dat die mensen, willen zij sociaal werk gaan doen, nog de hele officiële leerroute moeten afleggen? Laten we de toegang tot beroepskwalificaties slimmer regelen en academies oprichten waar mensen, naast al in het leven verworven competenties, andere belangrijke kneepjes van het vak wordt bijgebracht. Want er blijft natuurlijk

nog een set van wél aan te leren professionele kenmerken: je moet het arsenaal aan hulpverlening kennen, de geschiedenis van het sociaal werk tot je nemen, enzovoort. Maar vaardigheden als interactief handelen, creatief denken, enthousiasme overbrengen en mensen met elkaar in contact brengen... die hebben ze dan al. Dit is allemaal te organiseren. Waarom zouden beroepsverenigingen en beroepsopleidingen zich niet veel meer openstellen voor dit type ‘ervaringsdeskundige’ profs en professionalisering?”

Het aantal opbouwwerkers is gering. Deze beroepsgroep is de afgelopen twintig jaar behoorlijk ingekrompen en klemgezet binnen de instituties. Uw verhaal lijkt bij uitstek van toepassing op hun reilen en zeilen. U pleit ervoor om samenlevingsopbouw en opbouwwerk weer een centrale plek te geven. Maar tegelijkertijd constateert u dat het vak veel minder is gaan voorstellen. Minder status, minder beoefenaars, binnen instellingen een minder prominente rol. En ze staan helemaal niet zo aan de frontlijn als u zou willen...

“Dat klopt. In mijn verhaal is het opbouwwerk een kerndiscipline. Opbouwwerkers zitten in het hart van dit type professionaliteit, en dat is in praktijk lang niet altijd het geval. Al moet je wel rekenen dat er veel opbouwwerkers zijn die niet als zodanig optreden. Rond de klassieke opbouwwerker heb je een hele batterij van mensen gekregen die zich bezighouden met samenlevingsopbouw. Eigenlijk een hele dubbele situatie: dat het vak opbouwwerk wat in het

ongerede is geraakt, terwijl er anderzijds een hele batterij van samenlevingsopbouwers is ontstaan...”

Hoe moet uit deze mêlee voortkomen wat u als remedie bepleit? Dus: die kleine sterke eerstelijns teams op sociale hotspots in de wijken?

“Ik heb weinig zicht op hoe opbouwwerkers georganiseerd zijn. In sommige steden functioneren ze nog apart, zijn ze niet opgegaan in welzijnskoepels, maar soms ook worden ze – parttime of tijdelijk – ambulante in diverse wijken ingezet, draaien ze mee in de projectencarrousel. Ik denk dat je heel gericht en eenvoudig moet denken: in welke gebieden zijn interventies nodig, hoe wil je die aanpakken en welke kwaliteiten en mensen hebben we daarvoor nodig? Vervolgens stel je daar dan kleine effectieve teams samen die voor een deel met opbouwwerkers en maatschappelijk werkers bemenst worden. Want die twee horen bij elkaar. Dat ze ooit uit elkaar getrokken zijn, is een historische vergissing. De sociale en de individuele benadering zijn onlosmakelijk verbonden: *samen* maken ze het nieuwe sociaal werk uit.

Eropaf! De nieuwe start van het sociaal werk bevat 185 pagina, en kost €16,50. ISBN: 978 90 457 0431 9 NUR 300/740. Uitgeverij Augustus. www.eropaf.org/boeken.php

Buurtbemiddeling helpt mensen om conflicten met de buren op te lossen. Getrainde vrijwilligers bemiddelen bij burenruzies en helpen zoeken naar een oplossing. De resultaten zijn klinkend: de helft van de aangemelde zaken wordt tot een positief einde gebracht. 'Buurtbemiddeling staat of valt met de kwaliteit van de intaker en de bemiddelaars.'

Buurtbemiddeling: de 'buurman' of 'buurvrouw' die meehelpt het leefbaar te houden in de wijk

Klinkende resultaten me

In het programma 'Effectieve interventies in de sociale sector' onderzoekt en beschrijft MOVISIE de methode Buurtbemiddeling en zijn werkzame componenten. De methode Buurtbemiddeling in Nederland is gebaseerd op de San Francisco Community Boards en de behoeftetheorie van Maslow. De methode is voorts gebaseerd op de visie van psychologe De Vries-Geervliet. Zij stelt dat het van belang is om samen met de conflictpartners de wederzijdse behoeften te inventariseren en gezamenlijk naar een oplossing te zoeken. En dat is precies de kern van buurtbemiddeling. De partijen die bij een conflict betrokken zijn worden uitgenodigd om samen te overleggen over een oplossing. "Het heeft geen zin om een oplossing voor mensen te bedenken," stelt Marjolein Dekkers, projectcoördinator buurtbemiddeling in de gemeenten Soest, Baarn en Nijkerk. "Bij buurtbemiddeling draait het er juist om dat de conflictpartners bereid zijn samen aan een oplossing te werken. Als die bereidheid er is, dan is een oplossing vaak mogelijk."

Buurtbemiddeling werkt!

Inmiddels wordt in zo'n 138 Nederlandse gemeenten gewerkt met Buurtbemiddeling. En de resultaten zijn vaak positief. In de benchmark van het Centrum voor Criminaliteitspreventie en Veiligheid (CCV) wordt gecijferd dat in een stad van 75.000

inwoners gemiddeld 89 zaken worden aangemeld. Ongeveer driekwart van de aangemelde zaken is geschikt om via Buurtbemiddeling te worden behandeld. Hiervan wordt 69 procent opgelost. "Het is belangrijk dat door de intaker wordt beoordeeld of een zaak wel of niet in aanmerking komt voor bemiddeling," zegt Marjolein Dekkers. "Soms blijkt dat er andere onderliggende problematiek is, bijvoorbeeld psychische problemen of drugsproblematiek bij een van de partijen. Dan wordt het lastig om afspraken te maken. Zulke zaken zijn gebaat bij andere vormen van hulpverlening."

Werkzame componenten

Gemiddeld genomen komt het in het werkgebied van Marjolein Dekkers in twee van de drie aangemelde conflicten tot een bemiddelingsgesprek. Toch wil zij de zaken waarin het niet tot een gesprek komt niet direct kwalificeren als 'niet geslaagd'. "Je merkt dat er toch iets gebeurt zodra we aan de slag gaan. Ook als je de 'overlastgevende burenen' benadert, en ook al wil die niet in gesprek gaan, treedt er verandering op. Al is het maar dat iemand zich bewust wordt van het feit dat iemand anders een probleem ervaart." De kracht van de methode zit 'm in het feit dat de bemiddeling gebeurt door vrijwilligers. Dat zijn altijd buurtbewoners, of in ieder geval inwoners uit hetzelfde dorp of

dezelfde stad. Zij hebben geen belang of zijn niet betrokken. Voorwaarde is dat zij de conflictpartijen niet kennen. "Het feit dat mensen zich belangeloos inzetten voor anderen, trekt mensen vaak over de streep om deel te nemen aan een bemiddelingsgesprek," denkt Marjolein Dekkers. "Als de politie op de stoep staat of de woningbouwvereniging, ontstaat er toch een soort druk of sanctiedreiging. Dat is bij Buurtbemiddeling niet aan de orde." De getrainde bemiddelaars zijn neutraal en doen er alles aan om gelijkwaardige communicatie tussen de partijen op gang te brengen of te herstellen. Het feit dat zij tijd en aandacht besteden aan de ervaren problemen wordt als positief ervaren door de klager en beklagde. "Een luisterend oor bieden, iemands klachten serieus nemen is de eerste stap naar een oplossing," aldus Dekkers. "Veel mensen voelen zich niet gekend in hun klacht. Vaak vinden ze hun 'probleem' te klein om er mee naar een instantie te stappen. En als ze dat wel doen, wordt die lang niet altijd in behandeling genomen. Je kunt vreselijk geïrriteerd raken door de hond van de burenen die 24 uur per etmaal blaft. Maar de politie treedt daar niet tegenop. Het kan de onderlinge relatie wel verzieken."

Preventieve waarde

Tijdige inzet van een Buurtbemiddeling kan escalatie van een conflict, met alle risico's op



t buurtbemiddeling

onwettig gedrag, tegengaan. "Snel ingrijpen om erger te voorkomen," noemt Marjolein Dekkers dat. "Als een conflict langdurig voortduurt, wordt het groter. Partijen krijgen ruzie en gaan zelf maatregelen of tegenacties ontwikkelen. Buurtbemiddeling is juist een krachtig middel als het zo vroeg mogelijk wordt ingezet. Samenwerking met politie, woningcorporaties, wijkmeldpunten en hulpverlenende instanties is daarin essentieel. Zij hebben een belangrijke doorverwijzende functie. Als zij bespeuren dat er iets sluimert, kunnen ze de betrokkenen attenderen op de mogelijkheid van Buurtbemiddeling. Jammer genoeg is Buurtbemiddeling nog niet zo ingeburgerd dat mensen makkelijk zelf de weg naar ons weten te vinden. Ik zou graag zien dat Buurtbemiddeling iets wordt waar mensen zelf aan denken als het nodig is."

Nazorg maakt onderdeel uit van de methode. Dat biedt ook zicht op de duurzaamheid van de bereikte oplossing. In de regio van Marjolein Dekkers wordt na circa zes weken gebeld met beide partijen om te horen of de situatie verbeterd is en of iedereen de gemaakte afspraken naleeft. "In veel gevallen is er dan nog steeds sprake van verbetering", vertelt Dekkers. "Maar de eerlijkheid gebied ook te zeggen dat er ook situaties zijn waar je eens in de zoveel tijd terugkeert om de zaken opnieuw te bespreken. Daar is de relatie vaak

zo verstoord dat 'groot onderhoud' van de gemaakte afspraken op zijn tijd nodig is." Dat in een groot deel van de bemiddelde conflicten wel een duurzame verbetering optreedt, zit 'm in het feit dat de betrokken partijen zelf hebben meegedacht over de oplossing. Die betrokkenheid biedt een grotere kans van slagen dan 'opgelegde oplossingen'. Ook het feit dat de Buurtbemiddeling weliswaar vrijwillig maar niet vrijblijvend is, is daar een verklaring voor. "Het vastleggen van de afspraken op papier en de ondertekening daarvan door beide partijen maakt dat mensen zich committeren aan de oplossing", stelt Marjolein Dekkers. "Gelukkig heeft het adagium 'afpraak is afspraak' wat dat betreft nog steeds een grote zeggingskracht. Mensen spannen zich in om de afspraken na te leven."

Competente vrijwilligers

Er is inmiddels heel wat praktijkervaring opgedaan met Buurtbemiddeling in Nederland. Uit evaluatieonderzoeken en monitoring komen aanwijzingen naar voren komen dat de methode werkt. Voor Marjolein Dekkers is een belangrijk deel van het succes toe te schrijven aan de competenties van de bemiddelaars. "Het is belangrijk dat je kunt beschikken over verschillende types bemiddelaars: jong en oud, man en vrouw, werkend of juist niet, et cetera. Als intaker

moet ik steeds weer de inschatting maken welke type bemiddelaar het beste past bij het soort conflict. Training van de vrijwilligers en het bespreken van cases in intervisiebijeenkomsten zijn essentieel om hen scherp te houden. De bemiddelaars moeten goed kunnen omgaan met de verschillende belangen, neutraal blijven, niet dwingend zijn, maar soms wel sturend. Ze moeten eventuele andere problematiek signaleren. Dat is alles bij elkaar een hele opgave waar menige professional jaren voor wordt opgeleid. Het feit dat mensen dit op vrijwillige basis doen is niet alleen heel plezierig; het is ook gelijk de kracht van de methode. Buurtbemiddeling, dat is 'de buurman of buurvrouw' die meehelpt om het leefbaar te houden in de buurt. Mooi toch?!"

Nieuwsgierig geworden naar meer succesvol toegepaste methoden in de sociale sector? Bezoek gratis de databank Effectieve interventies in de sociale sector op www.movisie.nl/effectieveinterventies.

Voor meer informatie kunt u ook contact opnemen met:

*Marijke Booijink
030 789 21 23; M.Booijink@movisie.nl
of Renske van der Zwet
030 789 22 54; R.vanderZwet@movisie.nl*

<

Wijkweerbaarheid

Publieke familiariteit, socialisatie en de reputatie van een wijk lijken een rol te spelen bij de bereidheid van bewoners zich in te zetten voor de leefbaarheid van hun buurt. Kansen voor zowel gemeente als opbouwwerk liggen in het scheppen van kaders voor ongedwongen ontmoetingen in het publieke domein.

Veel gemeentes en corporaties maken zich zorgen over de leefbaarheid van wijken. Voor de gemeente Oss en woningcorporatie BrabantWonen waren de klachten van bewoners aanleiding om het Onderzoeksinstituut OTB van de TU Delft te vragen onderzoek te doen naar 'leefbaarheid'. De onderzoekers richtten zich daarbij niet alleen op de reeds aanwezige leefbaarheidsproblemen, maar ook op de manieren waarop bewoners ervoor kunnen zorgen dat die problemen beperkt blijven. Het gaat daarbij om de zogenoemde 'collectieve weerbaarheid' van buurten: de gezamenlijke bereidheid en potentie van buurtbewoners om zich in te zetten voor de leefbaarheid.

De Amerikaanse sociologen Sampson en Raudenbush introduceerden het begrip collectieve weerbaarheid (collective efficacy) in de jaren negentig van de vorige eeuw. Zij deden in Chicago empirisch onderzoek naar de relatie tussen het sociaal klimaat en de mate van fysieke verloedering in de buurt (Sampson e.a. 1997, Sampson en Raudenbush 1999). Met surveys gingen zij na hoeveel vertrouwen buurtbewoners in elkaar hebben én in hun bereidheid in te grijpen als er iets niet goed gaat in de openbare ruimte, de twee componenten van collectieve weerbaarheid. Uit observaties kwam naar voren dat er minder fysieke verloedering was in wijken waar zij met de surveys een hoge weerbaarheid hadden gemeten. Uit een rekenmodel bleek dat

deze wijkweerbaarheid nog steeds een positief effect had als rekening werd gehouden met de sociaaldemografische kenmerken van wijken. Ook arme, etnisch gemengde en zogenoemde doorgangswijken met een relatief hoge wijkweerbaarheid kenden minder verloedering dan vergelijkbare wijken met een lage weerbaarheid.

De studie van Sampson en Raudenbush toonde aan dat er een verband is tussen sociaal klimaat en verloedering in een buurt. Veel onderzoekers na hen wilden uitzoeken hoe dit verband verloopt, dus via welke mechanismen. Drie mechanismen lijken bij te dragen aan de wijkweerbaarheid.

Publieke familiariteit

Het eerste mechanisme dat verband houdt met wijkweerbaarheid, 'publieke familiariteit', is volgens professor Talja Blokland de kennis over buurtbewoners, die ontstaat uit herhaaldelijke contacten in de publieke ruimte. Deze kennis stelt ons in staat om buurtgenoten te leren vertrouwen, of in ieder geval in te kunnen schatten. Contacten met buurtgenoten kunnen heel hecht zijn, zoals het dagelijks bij elkaar op de koffie gaan, maar ook oppervlakkige contacten, zoals groeten, knikken of elkaar alleen maar zien, leveren kennis op over wie er in de buurt 'hoort'. Een situatie waarin 'publieke familiariteit' ontbreekt heeft een negatieve invloed op het thuisgevoel en vertrouwen tussen bewoners. Hierdoor krijgt men sneller het gevoel in een onleefbare en onveilige omgeving te wonen.

En omdat bewoners niets durven te zeggen of het hen minder kan schelen, oefenen zij ook minder snel sociale controle op elkaar uit. Zo redenerend is er dus een verband tussen publieke familiariteit, vertrouwen en de bereidheid om in te grijpen. Blokland concludeert in 'Oog voor elkaar' (2009) inderdaad dat bewoners 'bekende vreemden' makkelijker aanspreken op overlast dan 'echte vreemden' (Blokland, 2009, p. 171).

Socialisatie

Een tweede mechanisme dat van invloed is op de weerbaarheid van de buurt is het proces van *socialisatie*, de aanpassing aan elkaars gedrag en normen en waarden. Volgens Sampson en Raudenbush komt collectieve weerbaarheid in belangrijke mate voort uit het vertrouwen van bewoners dat hun buurtgenoten net als zijzelf zullen ingrijpen bij overlast. Daaraan ligt de voorwaarde ten grondslag dat bewoners bepaalde normen met elkaar delen over het gebruik van de publieke ruimte. Onze hypothese is dat mensen vaak mee zullen gaan doen met het gedrag en de normen van de burens. Als veel mensen het goede voorbeeld geven, doet dat goed volgen. Maar andersom werkt het ook. Zo kwam Blokland in haar onderzoek bewoners van rommelige buurten tegen die aangaven 'dat zij zelf het minder nauw namen met zorgen voor hun –vervuilde woonomgeving dan ze eigenlijk vonden dat ze zouden moeten doen.' (Blokland 2009, p. 114).

De these dat het zien van verloedering invloed heeft op ons eigen gedrag, staat in de sociologie bekend als de *Broken Windows Theory* (Wilson en Kelling, 1998). Een groep Groningse sociologen heeft recentelijk deze these getoetst. In één van de experimenten die werden bedacht, bleek dat mensen in een parkeergarage waar her en der winkelkarretjes achtergelaten waren, inderdaad meer vuil op de grond gooien, dan wanneer die karretjes waren weggehaald (Keizer, e.a. 2008). Volgens deze sociologen leidt 'het zien van normovertredend gedrag er bij



in Oss

mensen toe dat hun normatieve doelen naar de achtergrond worden geschoven ten gunste van hedonistische of winstdoelen' (Van der Heiden, 2009, p. 17). Socialisatie kan dus een effect hebben op de wijkweerbaarheid.

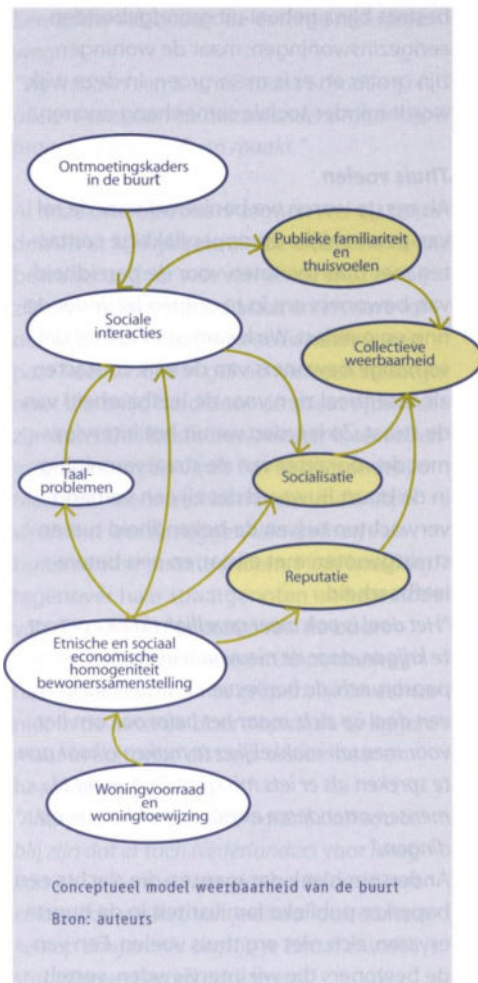
Reputatie

Tot slot hebben we aandacht voor de invloed die de *reputatie van de buurt* kan hebben op de wijkweerbaarheid. Met reputatie doelen we dan op 'de betekenis en waardering die door bewoners en andere betrokken partijen aan de buurt wordt toegekend en de plaats die de buurt als zodanig in de stedelijke buurtenhiërarchie inneemt' (Permentier, 2007). Volgens de socioloog Wacquant wordt het zelfbeeld van een bewoner geschaad door een slechte reputatie, en daarom zal hij of zij zich niet inzetten voor de buurt. Inderdaad weegt de reputatie van de buurt mee in de keuze van bewoners om al dan niet moeite te doen voor de buurt door buurtvergaderingen te bezoeken, zo bleek uit empirisch onderzoek van Permentier (2009). Omdat mensen bij een slechte buurtreputatie meer afstand nemen van die buurt, zou dit zich ook kunnen uiten in de mate van bereidheid om in te grijpen bij overlast op straat. In het volgende conceptueel model is de samenhang tussen de drie mechanismen

en wijkweerbaarheid aangegeven (zie de donkere ovaal). Daarnaast zijn de buurtkenmerken opgenomen waarvan wij verwachten dat ze van invloed zijn op de mechanismen (de lichte ovaal, zie voor een verdere beschrijving van deze relaties Doff e.a. 2009). Het betreffen kenmerken die meestal makkelijker te beïnvloeden zijn dan de mechanismen die de wijkweerbaarheid sturen. Voor de gemeenten, corporaties en opbouwwerk kunnen dit aangrijpingspunten voor beleid zijn om uiteindelijk de leefbaarheid van de wijk te versterken.

Veldonderzoek in de wijken in Oss

Om uit te zoeken of en hoe deze mechanismen in Oss van invloed zijn op de leefbaarheid van de wijk, gingen we de wijken in. We kozen ervoor om bij bewoners thuis diepte-interviews te houden. Door diepte-interviews kunnen we beter begrijpen hoe de bewoners hun buurt dagelijks meemaken, en welke plaats de door ons onderscheiden mechanismen hierin mogelijk hebben. We hebben willekeurig bij mensen aangebeld. Ongeveer de helft van de mensen die opgedeed wilde ter plekke geïnterviewd worden over de buurt. In totaal waren dat 18 bewoners. Wij gebruikten daarbij een min of meer vaste vragenlijst, waarin onder meer de mechanismen die we wilden onderzoeken



Bewoners die zich thuisvoelen in hun buurt zijn eerder bereid iets te doen tegen overlast en verloedering

aan bod kwamen. Omdat het aantal gesproken personen beperkt is, levert het onderzoek geen statistisch significante uitspraken over de wijken. Wel geeft het inzicht in de processen die op kleine schaal collectieve weerbaarheid tot stand brengen.

Ons onderzoek vond plaats in twee wijken in Oss waarover de meeste klachten binnenkwamen bij de gemeente. De eerste buurt bestaat uit kleine rijwoningen, gebouwd door corporaties in de jaren veertig en vijftig. Deze buurt hoort bij de 1 procent armste buurten van Nederland (RIO 2005). Er is in deze buurt veel burenoverlast en illegale wietteelt, en bewoners ervaren verloedering. De sociale samenhang wordt echter even positief gewaardeerd als in Oss gemiddeld. De andere buurt ligt in een uitbreidingswijk uit de jaren zestig en zeventig. Ook deze wijk bestaat bijna geheel uit grondgebonden eengezinswoningen, maar de woningen zijn groter en er is meer groen. In deze wijk wordt minder sociale samenhang ervaren.

Thuis voelen

Als eerste waren we benieuwd naar de rol van persoonlijke en oppervlakkige contacten met buurtgenoten voor de bereidheid van bewoners om in te grijpen bij verloedering en overlast. We kwamen er achter dat sommige bewoners van de wijk contacten als essentieel zien voor de leefbaarheid van de straat. Zo leerden we uit het interview met de voorzitter van de straatvereniging in de buurt Ruwaard dat zij een verband verwachten tussen de bekendheid tussen straatgenoten met elkaar, en een betere leefbaarheid.

"Het doel is ook meer gezelligheid en contact te krijgen, door de nieuwjaarsreceptie, de paasbrunch, de barbecue. De gezelligheid is een doel op zich, maar het helpt ook om het voor mensen makkelijker te maken elkaar aan te spreken als er iets mis gaat. Dat werkt al, mensen attenderen elkaar al makkelijker op dingen."

Andersom bleek dat mensen die slechts een beperkte publieke familiariteit in de buurt ervaren, zich niet erg thuis voelen. Een van de bewoners die wij interviewden, vertelt

dat ze maar weinig mensen in de buurt kent. Niet van naam en niet van gezicht.

"Nou, nee, niet echt. Ik ben wel een eens een buurvrouw tegengekomen, die hoi tegen mij zei, dat ik dacht, wie is dat? Ik zei: 'ken ik jou dan?' [zij zei:] 'Ja je woont bij mij in de rij.'

Dezelfde bewoonster voelt zich niet thuis in de buurt, vanwege criminaliteit en vandalisme:

"Ik voel me hier niet thuis, nee. Er is hier te veel jeugd die allerlei dingen uitvreet. Dat hoor ik allemaal van mijn kinderen. Je hoort van wietplantages die opgerold worden, of dus jongens die paaltjes tegen auto's aangooien. Ook hebben we last van jongeren van de middelbare school die zo een blikje op je hoofd gooien als je zomers buiten zit."

Ze voelt zich niet geroepen om in te grijpen, wanneer dat vandalisme in haar straat gebeurt:

"Probleem is nu vooral de pubers, dat je brutaliteit krijgt. Ook pubers die hier tegen mijn garage voetballen. Daar hoeft ik niks van zeggen, want dan krijg je brutaliteit terug. Mijn man heeft er wel wat van gezegd, maar ze gaan gewoon doen. Politie bellen doe je ook niet want daar ben je ook weer de dupe van. Word je pispaltje voor die jongens."

In de ervaring van deze bewoonster gaat een beperkte publieke familiariteit samen met een beperkt thuisgevoel in de buurt en ook een geringe neiging tot ingrijpen. Dat komt misschien ook omdat ze overlastgevende jongeren niet kan plaatsen door haar geringe publieke familiariteit:

R: 'Hoe oud zijn die jongens?' (vraag aan zoon)
Zoon: 'dertien tot zestien of zo.'

R: [tegen ons] 'Maar het zijn niet zijn vrienden. (...) Dat waren allemaal Turken, toch?'

Zoon: 'Ja'

R: 'Denk ik toch, want ik kan zelf het verschil niet zien tussen Turken en Marokkanen.'

Het verhaal van deze bewoonster illustreert de samenhang tussen een beperkt gevoel van publieke familiariteit en een mindere bereidheid om op te treden bij problemen

in de straat. Veel andere bewoners die we spraken, die wel mensen in hun buurt kennen, geven wel aan iets te durven zeggen van overlast. Hieruit zouden we voorzichtig kunnen concluderen dat meer bekendheid met buurtgenoten en meer durf om in te grijpen, vaak samen gaan.

Socialisatie

Vervolgens zijn we benieuwd naar de rol van socialisatie tussen bewoners in de weerbaarheid van de buurt. Een voorbeeld vinden we bij Tante Riek. Zij woont al 36 jaar in hetzelfde huis, heeft er haar kinderen grootgebracht en heeft veel gezinnen om haar heen zien komen en gaan. De mensen in de straat kennen haar goed. Uit het verslag van het gesprek met haar:

Riek is een belangrijk aanspreekpunt in de buurt. Ze beschrijft het volgende voorval. Een bewoonster van de overkant belt een beetje in paniek bij haar aan: ze had net haar tuin helemaal mooi gemaakt, en nu had er een ventje door heen lopen banjeren. Riek heeft niet gezien wie het heeft gedaan, maar denkt wel te weten wie het was. Samen met de mevrouw is ze naar de moeder van het jongetje gegaan. De moeder vindt het erg en vraagt of ze het opnieuw moet harken. "Nee, daar gaat het niet om: je moet er alleen voor zorgen dat hij dat niet meer doet."

Ook weten de kinderen die bij haar op het pleintje voor spelen heel goed wat de normen van Riek zijn. Als een meisje een zak chips op de grond gooit, zegt een jongetje tegen haar: "Dat moet je niet doen, anders wordt tante Riek boos."

Uit de voorbeelden die Riek geeft, blijkt hoe haar normen (niet door de aangeharkte voortuin van een ander lopen, geen chipszakken op straat gooien) verspreid zijn geraakt door de straat. Omdat zij zich hier actief mee bezig houdt, zijn straatgenoten zich erg bewust van deze normen en passen hun gedrag er op aan. Anderzijds kunnen mensen ook normen aan hun buurtgenoten doorgeven, die leiden tot een minder goede sociale leefbaarheid. Hierover praat een bewoonster die vanuit Veendam in



Focusgesprek in Oss waarbij bewoners een collage maken bij het thema 'de leefbare wijk'

Groningen in Oss kwam wonen, vanwege het werk van haar man:

"Maar ik weet wel nog dat wij hier kwamen wonen en dat mijn kinderen zeiden: 'Mam, ik zei hoi en ze zeggen niks terug'. Zolang ze je niet kennen zeggen ze niks terug. (...) je gaat automatisch mee doen, dat je nou ook na dertien jaar al langzamerhand geen hoi meer zegt. Zo gauw als ik in Veendam kom zeg ik ook weer hoi, ook als ik ze niet ken."

Alles bij elkaar krijgen we uit onze gesprekken een gemengd beeld van socialisatie in de buurt. Er zijn negatieve en positieve processen van socialisatie en veel processen zullen onbewust plaats vinden. Het lijkt erop dat mensen die hun buurtgenoten goed kennen, maar ook gewaardeerd worden door hun buurtgenoten, meer in staat zijn hun normen door te geven. Op een passieve manier worden normen echter ook doorgegeven door mensen die elkaar niet kennen maar alleen zien (zoals blijkt uit het verhaal over hoi zeggen).

Buurtreputatie

Tot slot gaat onze interesse uit naar de invloed van de buurtreputatie op hun bereidheid om in te grijpen bij overlast in de buurt. Uit de gesprekken met bewoners komt naar voren dat ongeveer de helft van

hen denkt dat hun buurt een slechte naam heeft in de stad. Het is interessant dat veel van hen echter afstand nemen van die reputatie. Een van de bewoners doet dat door vast te stellen dat het deel van de buurt waar hijzelf woont, wél goed is.

"Heel simpel. Een zootje gajes vinden ze van ons. Dat kan me echt niet barsten. Ik ben hier van deze straat, hier woon ik, en ik woon niet ergens anders, en wat een ander er van vindt moet hij zelf maar weten. Al vind ik het wel hier minder als aan de overkant. Aan de overkant is ook nog Schadewijk dan, en daar is het nog veel erger. Qua gajes en zo."

Een andere bewoner erkent dat zijn buurt een slechte naam heeft, maar wijt dit aan een bepaald incident dat even goed ergens anders had kunnen gebeuren.

"Het hele imago is hier heel lang slecht geweest want tien jaar geleden hebben ze hier tegenover iemand neergeschoten. Daar wordt de buurt ook niet positief op beoordeeld hè. Diegene die daar op bezoek was, die moesten ze hebben, die kwam van de andere kant van Oss. Dat is bekend dat het daar niet allemaal van zulke hele lieverdjes waren. Dus heeft de Staringstraat heel lang een slechte naam gehad. Dat heeft nog wel het nieuws gehaald. Maar god ja, ach, in een andere wijk als ze hem moeten hebben heeft ie ook pech."

Een ander relateert de externe reputatie weg.

"We hebben een slechte naam. Schadewijk is alleen maar arm en buitenlanders. Maar het is maar wat je er zelf van maakt."

Al deze drie bewoners zeggen wel op te treden als er iets gebeurt in de straat. De eerste bewoner zegt er wat van als de muziek bij zijn overburen te hard staat en ervaart verder geen overlast. De tweede heeft al een paar keer woorden gehad met een straatgenoot die altijd hard door de straat rijdt met zijn auto. De laatste bewoonster is tevreden met de buurt en vindt het er gemoedelijk. Maar wel merkt ze het minder makkelijk vindt om iets te zeggen van gedrag van buitenlandse straatgenoten. Haar houding tegenover haar straatgenoten en haar notie van de externe reputatie van de buurt komen daardoor overeen. De oorzaak van haar reserves om in te grijpen, lijken echter niet in de externe buurtreputatie te liggen, maar in culturele afstand tussen haar en haar buren:

"Als de buren weg zouden gaan, dan zou ik blij zijn dat er toch Nederlanders voor terug komen. Je kunt er mee praten. En als je met elkaar kan praten, kan je elkaar ook aanspreken op dingen. Nu begrijp je elkaar minder, je staat meteen op elkaars tenen."



Collectieve weerbaarheid

Het lijkt er op dat de in de literatuur onderscheiden mechanismen in de totstandkoming van collectieve weerbaarheid, ook van betekenis zijn voor een beter begrip van de buurten van Oss. Een bewoner die aangaf een heel beperkte publieke familiariteit te ervaren, was ook degene die stelde dat ze niet ingrijpt bij overlast omdat ze dat niet veilig vindt. Een andere bewoonster, Riek, laat zien dat een grote publieke familiariteit bij haar ook samen gaat met een grote bereidheid tot ingrijpen. Het is niet alleen belangrijk dat zij familiair is met haar omgeving, haar omgeving kent haar ook goed. Deze twee bewoonsters vormen als het waren de uitersten van de groep mensen met wie wij gesproken hebben. Hun verhalen lijken te illustreren dat er een verband is tussen publieke familiariteit en de bereidheid om iets aan overlast en verloedering in de straat te doen. Bij Riek gaat de bereidheid om in te grijpen samen met een actieve vorm van socialisatie die leidt tot meer leefbaarheid. De reputatie van

de buurt in de rest van de stad, tenslotte, lijkt maar weinig effect te hebben op de bereidheid van bewoners om in te grijpen bij overlast. In die zin lijken onze gesprekken in een andere richting te wijzen dan het onderzoek naar reputatie van Permentier. Veel bewoners die wij gesproken hebben nemen afstand van de buurtreputatie en voelen zich daardoor niet gehinderd om voor de straat op te komen.

Literatuur

Sampson, R. en Raudenbush, W. (1999) Systematic Social Observation of Public Spaces: A New Look at Disorder in Urban Neighborhoods. In: *American Journal of Sociology* vol 105, nr 3, pp. 603-651

Blokland, T. (2009) Oog voor elkaar, veiligheidsbeleving en sociale controle in de grote stad, Amsterdam: Amsterdam University Press

Sampson, R., Raudenbush, W. en Earls, F. (1997) Neighborhoods and Violent Crime: A Multilevel Study of Collective Efficacy. In: *Science*, vol 277, pp. 918-924

Heiden, Y. van der (2009) "Mensen blijken een verloederde omgeving veel eerder tot stelen geneigd". In: *Secundant* nr. 2, pp. 15-19

Keizer, K., Lindenberg, S. en Steg, L. (2008) The Spreading of Disorder. In: *Science*, nr. 322, pp. 1681-1685

Permentier, M. (2009) 'Reputation, neighbourhoods and behaviour', Utrecht, Faculty of Geosciences, Utrecht University

Wilson, J. en Kelling G. (1982) 'Broken Windows' In: *The Atlantic*, maart, p. 29

Doff, W., Bosch, E. en Land, M. van der (2009) 'Segregatie en Leefbaarheid in Oss', Delft, Onderzoeksinstituut OTB

Permentier, M. (2007) Buurtreputaties verklaard, In: *Tijdschrift voor de Volkshuisvesting*, nr. 5 pp. 41-46

Introductie

Het gezin is waarschijnlijk het meest duurzame sociale verband ooit. Zo duurzaam zelfs, dat het glansrijk de emancipatiegolf van de jaren zestig en zeventig overleefde.

De beeldvorming over het gezin is dubbelzinnig. Er wordt een haast magische werking aan toegeschreven. Het is vrijplaats en pleisterplaats tegelijk. We kunnen er onszelf zijn en er en passant bijkomen van onze maatschappelijke beslommeringen. Het versterkt zelfs de sociale cohesie. Misschien is het wel een broedplek voor burgerschapsvorming. Tegelijkertijd wordt het gezin ook gezien als een kraamkamer van nieuwe sociale problemen. Er kunnen de kiemen worden gelegd voor maatschappelijke ontsporing. Sterker nog: onzichtbaar achter de voordeur kunnen zeer onwenselijke praktijken bestaan waar maar moeilijk de vinger achter gekregen kan worden.

Hoofdvraag in dit themagedeelte van *MO/Samenlevingsopbouw* is: op welke manier kan het gezin bijdragen aan een positieve ontwikkeling van de maatschappij? En dan bedoelen we niet zozeer: hoe kan vanuit deze plek onheil worden voorkomen en aangepakt? We richten het vizier wat ruimer: hoe kan samenlevingsopbouw gebruik maken van de kracht van het gezin?

We hebben expres de naamgeving van het thema omgedraaid: niet het gebruikelijke Jeugd en Gezin, maar het ietwat tegendraadse Gezin en Jeugd. Achtergrond: we wilden de bezorgde toon laten varen. Ons leidmotief is niet zozeer: hoe kan het gezin de jeugd in het spoor houden? Maar andersom: hoe kunnen kinderen hun maatschappelijke verantwoordelijkheid ontplooiën? Hoe kunnen ze daartoe – al dan niet spelenderwijs – uitgedaagd worden?

Richtinggevende gedachte is dat een gezin niet alleen een georganiseerd huishouden is of een warme plek, maar dat het ook een verband is waarin mensen beslissingen nemen over de inhoud van hun huidige en toekomstige leven. Daarmee draagt het gezin, zij het op indirecte wijze, ook bij aan een goed verloop van het maatschappelijk verkeer. We legden aan de betrokkenen de vraag voor hoe samenlevingsopbouw het gezin kan versterken. Een zoektocht naar een gezinsvriendelijke vorm van samenlevingsopbouw.

Gezin van prominent samenlevingsopbouw

In gesprek met Erna Hooghiemstra, over de maatschappelijke betekenis van het gezin, de rol van samenlevingsopbouw, persoonlijke ontplooiing en emancipatie. Maar vooral pleit ze voor het instellen van laagdrempelige buurthuizen voor Jeugd en Gezin waar mensen kunnen aankloppen voor alledaagse opvoedingsvraagstukken. "Centra die zich laten inspireren door vernieuwende ideeën over gezinsbeleid, burgerschap en sociale cohesie. Centra ook die schotten willen verwijderen. Pas dan wordt duidelijk dat gezinsvriendelijk beleid belangrijke maatschappelijke processen ondersteunt."

We beginnen met de hamvraag. Het gezin is een privé domein bij uitstek. Houden zo, zou je zeggen. Waarom nadenken over het maatschappelijk belang ervan?

"Het antwoord daarop is vrij simpel. Natuurlijk, dat wat mensen in een gezin doen, is primair hun eigen zaak. En dat moet ook zo blijven. Maar het gezin heeft niet alleen een betekenis in en voor zichzelf. Wat zich daar in de beslotenheid afspeelt, gaat verder dan persoonlijk levensgeluk. Een gezin is een open systeem. Enerzijds staat het bloot aan maatschappelijke invloeden, anderzijds heeft het effect op de samenleving als geheel. Het gezin heeft aandacht nodig, omdat veel van wat daar gebeurt – of je het wil of niet – maatschappelijke repercussies heeft. Gevolgen die we vaak niet zien en onderkennen, maar die wel degelijk verstrekkend zijn. Gezinnen spelen een belangrijke rol bij de creatie van publieke waarden."

Rafel de maatschappelijke betekenis van het gezin eens verder uiteen.

"Er zijn vier belangrijke dimensies. Allereerst de *sociaaleconomische*. Van prominent belang is de combinatie van arbeid en zorg. In meerderheid kiezen ouders voor een min of meer traditionele verdeling van taken na de komst van kinderen. Dit heeft belangrijke gevolgen voor de arbeidsdeelname en

duis voor de sociaaleconomische ontwikkelingen. Het gaat overigens niet eens alleen om de getalsmatige deelname aan het arbeidsproces, maar ook over het niet optimaal benutten van talenten. De *demografische* dimensie is eveneens wezenlijk. In Nederland worden steeds minder kinderen geboren. Ouders zetten hen ook steeds later op de wereld. Over circa 25 jaar krijgen we te maken met een dalende bevolking en nu al worden we geconfronteerd met vergrijzing. De relevante vraag is: maken we het mensen nog aantrekkelijk genoeg om kinderen te krijgen? En worden zij daartoe voldoende in staat gesteld? Het maatschappelijk belang van een goede balans tussen de generaties kan niet overschat worden. Een derde dimensie is de *sociaalpedagogische*. Kern is hoe kinderen zich ontplooiën. Het gezinsleven en de opvoeding spelen hierin onmiskenbaar een belangrijke rol. Daar komt bij dat er een duidelijk verband is tussen opvoeding en de ontwikkeling van democratie. Worden kinderen gesocialiseerd tot mondige, goed functionerende burgers? Een vierde, vaak onderbelicht, aspect is dat van *sociale binding*. Gezinnen fungeren als een soort verbindingsofficier voor de sociale omgeving. Dit geldt zeker voor gezinnen met jonge kinderen, vanwege hun oriëntatie op de directe leefomgeving. Kinderen leren er ook de kunst van 'brid-

ging', van het slaan van bruggen naar ruimere verbanden."

Wat is de relatie met samenlevingsopbouw? Sociale binding, de vierde functie, lijkt het antwoord.

"In feite kun je en moet je vanuit alle vier de invalshoeken redeneren naar samenlevingsopbouw. Je bent geneigd om alleen de laatste invalshoek te nemen. Deze blikvernauwing is wel begrijpelijk. Immers, als je aan samenlevingsopbouw denkt, is de eerste associatie buurtbinding, of breder sociale cohesie. Het is verstandig om de focus breder te houden. Gezinnen leveren een belangrijke bijdrage aan samenlevingsopbouw als zij goed worden toegerust om op de vier genoemde vlakken adequaat te functioneren. De overheid kan een stimulerende rol spelen, de behoefte aan meer gezinsvriendelijk beleid is groot."

Het moderne gezinslid is een veeleisende persoonlijkheid. We hangen aan onze persoonlijke vrijheid en tegelijkertijd willen we ons dolgraag binden.

"De ambivalentie is inderdaad opvallend. Voor grote groepen staat tegenwoordig vrijheidsdrang voorop. Zeker tot ons dertigste, vijfendertigste levensjaar. Dan tikt onze biologische klok luid en duidelijk. We storten ons dan plotsklaps in het gezinsleven. Met alles wat daarbij hoort, of wat we denken dat daarbij hoort."

belang voor

Erna Hooghiemstra

Waarom nemen we zo'n lange aanloop? De sterke gerichtheid op 'persoonlijke emancipatie' komt ietwat onbezonnen over.

"Jazeker, we zijn fors beïnvloed door de ontplooiingsideologie van de jaren zestig. Het experimenteren met relaties en met seksualiteit, nagaan welke soort bindingen je wilt aangaan, eerst eens samenwonen, genieten, plezier, wereldreizen – we willen het allemaal. De nadruk op persoonlijke emancipatie maakt ons extra kwetsbaar. Er loopt een tamelijk harde scheidslijn tussen beide levensfasen. Mannen en vrouwen zijn over het algemeen slecht voorbereid op wat hen te wachten staat. Niet alleen binnen het gezin, als er kinderen op het toneel verschijnen, maar ook daarbuiten, en dan vooral op de arbeidsmarkt. In de eerste fase van volwassenheid is er nog tamelijk veel bewegingsruimte, vervolgens draait bijna alles om kinderen, werk, familiebanden enzovoorts. Hoe daarmee om te gaan terwijl je plotseling over schaarse tijd beschikt en er stevig aan moet trekken? Hoeveel ruimte is er dan nog?"

Toch schrappen we het streven naar ontplooiing niet uit onze persoonlijke agenda.

"Ook in de tweede fase houden we het ideaal van emancipatie vast: de arbeidsparticipatie van vrouwen is nog steeds groeiende, mannen wensen in toenemende mate voedingsverantwoordelijkheid te nemen, we zoeken naar een prettige combinatie van zorg en arbeid – waarbij er ook nog gelegenheid is om van de kinderen en van de goede dingen des levens te genieten. We blijven zoeken naar passende arrangementen voor onszelf."

Hebben we enerzijds een enorm vertrouwen in de kracht van het gezin, anderzijds hangt er een problematiserende sfeer rond datzelfde gezin.

"Ja, naar de pedagogische functie van het gezin gaat traditiegetrouw de meeste aandacht uit. Iedereen houdt zich er mee bezig: niet alleen de ouders, in feite alle betrokkenen – familieleden, kennissen, onderwijzers, sociale professionals, noem maar op. De kinderen zijn het ijkpunt, ook in het politieke en maatschappelijke debat. De meeste beslissingen die we nemen, moeten goed zijn voor de ontwikkeling van het kind. Dat gaat vaak samen met een problematiserende benadering, zeker in een samenleving waarvan we het gevoel hebben dat de samenhang en de gedragsdiscipline ontbreken.

Ik wijs op de achter-de-voordeuraanpak, op de zorg om de ontspoorde jeugd, op de aanpak van multiproblemegezinnen. Voor de duidelijkheid: op de erop-aanpak is op zichzelf niets tegen, maar het gaat om het eenzijdige denken dat ermee gepaard gaat. En vooral om de gevolgen die dat heeft voor het type sociale interventies waar we voor kiezen."

Achter die problematiserende denkwijze gaat misschien bezorgdheid schuil?

"Ja, een pedagogische bezorgdheid. En die is diepgeworteld. Dit blijkt uit de argwaan waarmee de kinderopvang wordt bejegend. De kwaliteit ervan wordt meestal negatief afgeschilderd. En laten we wel wezen, voor een deel is dit ook terecht. Maar tegelijkertijd zegt het ook iets over de zender, over zijn perceptie. De paradox is: heel wat ouders zijn onzeker over de eigen opvoedkwaliteiten, maar meer nog zijn ze onzeker nog over de opvoedkwaliteiten van anderen. We leveren onze kinderen niet graag uit aan verbanden buiten het gezin. De blik van de omgeving – vaak de eigen moeder, schoonmoeder, familieleden, buurtgenoten – is dwingend. De internalisering van het externe oordeel lijkt een belangrijke factor. Er wordt een sterk appel gedaan

Ouders moeten voorkomen om in een fuik terecht te komen

op je beschikbaarheid als moeder. Want daar komen we toch meestal uit. Je moet als gezin, en als moeder, heel sterk in je schoenen staan als je wat anders wil."

Laten we eens inzoomen op het gezin als een kader waarin we besluiten nemen over onze levensloop. Kunnen we het gezin typeren als een onderhandelingshuishouden?

"Het lijkt een toepasselijke term als het gaat om opvoedvraagstukken, maar helaas moet ik constateren dat er tussen partners over andere zaken - zoals de vraag wanneer te beginnen met kinderen en hoe het werk en de zorg te verdelen - juist beschamend weinig wordt onderhandeld. Er wordt over belangrijke vraagstukken bijzonder weinig gepraat, overlegd, afgestemd. Kernwoorden zijn eerder vanzelfsprekendheid en stilzwijgendheid. En dat komt de kwaliteit van het besluitvormingsproces zeker niet ten goede. Het gemeenschappelijke ontbreekt, er is nauwelijks dialoog tussen partners, tussen - toekomstige en in functie zijnde - ouders."

Waar leidt die afwezigheid van communicatie toe?

"Tot de situatie waarin we nu zitten, in macrotermen: het kostwinnersmodel en het anderhalfverdienersmodel. Mannen en vrouwen willen het vaak ook zo. En daar is - gezien de randvoorwaarden waarmee men rekening moet houden - ook heel wat voor te zeggen. Een redelijke mate van welstand kan zo gecombineerd worden met een bevredigende zorg voor de kinderen en een relatief ontspannen leefstijl. Vrouwen zijn trouwens de eersten die voor een dergelijke oplossing kiezen. En ze zijn - zo blijkt uit allerlei onderzoek - daar ook redelijk tevreden mee. Het past bij hun waardeoriëntatie, bij de manier waarop ze in het leven staan en hun verantwoordelijkheid willen nemen. Maar dan zeg ik er wel meteen bij: hun keuze is pragmatisch, ze geldt onder de gegeven omstandigheden. Als een vrouw anders wil, dan

moet ze de strijd aanbinden. Mocht de man kunnen en willen meewerken, dan doen deze twee ouders iets dat niet tot die vanzelfsprekendheid behoort. Dan ontmoet je weerstand op allerlei fronten, op de eerste plaats in je naaste omgeving. Je moet ingaan tegen het - al dan niet vermeende - oordeel van je sociale omgeving. En voor een deel ook tegen je eigen innerlijke stem, tegen het lastige schuldgevoel dat je achtervolgt. De bewijslast ligt bij jou."

Wederzijdse afstemming tussen beide ouders lijkt cruciaal. Hoe zitten mannen in dit proces?

"Scherp gezegd: mannen willen wel zorgen maar verbinden aan hun goede bedoelingen geen consequenties voor hun werk. Hoe je het ook wendt of keert, de eerste oriëntatie van mannen is die op arbeid, dan pas komt hun bijdrage aan de zorg voor kinderen. Er is een minimaal aantal mannen dat de arbeidstijd vermindert. Leuk of niet, dat is een hard maatschappelijk gegeven. Het is lastig om de vinger te krijgen achter impliciete motieven en gevoelens - van mannen, maar ook van vrouwen. Afwegingen maken over de combinatie van arbeid en zorg - daar zijn we niet bedreven in."

Aan een al te romantische benadering van het gezin kleven forse risico's...

"Zeker weten. Ineens moet alles perfect zijn - je hebt niet eens nagedacht over wat het betekent om kinderen te krijgen. Vervolgens heb je ze; en dan moet er voor ze gezorgd worden, moet er geld verdiend worden, in een goed huis gewoond worden met een stevige hypotheeklast, dient een zekere kwaliteit van leven te worden gewaarborgd - met alle financiële consequenties van dien. Een groot risico is dat beide ouders in een fuik terechtkomen. Precies op het moment van het krijgen van een kind moet ook voluit voor de carrière worden gegaan. De arbeidsmarkt tegenwoordig is genadeloos. Voor je 45ste moet je je kwaliteiten hebben gedemonstreerd.

Dit vergt een forse investering in tijd en energie. En door de gebrekkige mogelijkheden om arbeid en zorg te combineren, zijn keuzes dan snel gemaakt. Er later op terugkomen, is heel lastig. Want dat kan een forse terugval in welstand betekenen, een lagere plaats op de maatschappelijke ladder, een negatief oordeel van de sociale omgeving, het omgooien van gevestigde rolpatronen. Et cetera. En dan hebben we het nog niet eens over de risico's als het gevolg van een economische crisis, over daarmee gepaard gaande inkomensdaling of zelfs over verlies van een baan. Dat laatste is zeker op hogere leeftijd, pakweg vanaf je vijftigste, een groot probleem. Als het inkomen van één van de twee partners wegvalt of fors vermindert, komt het gezin onder druk te staan. Dan komt het erop aan of je dan over de veerkracht en de competenties beschikt om er samen uit te komen, om de goede beslissingen te nemen. Dat is wel ingewikkeld als je niet samen al een staat van dienst hebt opgebouwd op dit vlak."

Welk gevaren heeft het anderhalfverdienersmodel voor vrouwen?

"Het belangrijkste is niet zozeer dat ze tijdelijk minder of geen betaald werk doet. Dat kan zeer verstandig zijn en is zeer goed verdedigbaar. Het doorslaggevende is dat ze haar potentiële economische zelfstandigheid verliest, haar arbeidsvaardigheden en haar kansen om weer volwaardig terug te keren op de arbeidsmarkt. Zorgeloosheid op dit vlak kan je duur komen te staan. Dit geldt voor de vrouw maar ook voor de partners gezamenlijk. Want vrouwen blijven de behoefte houden om hun talenten aan te spreken, om maatschappelijk nuttig werk te verrichten, om geld in het laatje te brengen. Het gaat erom: hoe richt je je op je gezamenlijke toekomst? Ook op de ogenschijnlijk verre toekomst. Een toekomst die meestal dichterbij is dan je denkt. Het is dit anticiperend vermogen waar moderne gezinnen over moeten beschikken."

In Nederland bestaan buiten het gezin nauwelijks kaders om advies te krijgen over gewone gezinsaanlegingen.

"Dat is juist, onze afwegingsprocessen zijn grotendeels geïndividualiseerd. Dat is niet overal zo. In Finland bijvoorbeeld

Erna Hooghiemstra (1961) is sociaal geograaf. Na haar studie was ze elf jaar als onderzoeker verbonden aan het Sociaal en Cultureel Planbureau. Ze specialiseerde zich in emancipatie-, integratie- en gezinsvraagstukken. In 2003 promoveerde Hooghiemstra op het proefschrift *Trouwen over de grens*. Van 2003 tot 2007 was ze directeur van de Nederlandse Gezinsraad. Sinds twee jaar is zij directeur van het PON, kennis in uitvoering te Tilburg. (www.hetpon.nl)



bestaan oudercafés, heel toegankelijk. Vanaf het prille moment, als je met een vroedvrouw een eerste contact hebt over het verloop van de zwangerschap en over de naderende geboorte, worden mensen al bij elkaar gebracht. Ouders zijn in die fase ontvankelijk en nieuwsgierig, willen veel weten, zijn gretig om ervaringen te delen. Ze willen ook delibereren over de toekomst: wat gaan we doen straks, welke afspraken maken we?"

Een tijd geleden hield je, samen met Kees Verhaar, een pleidooi voor de ombouw van de Centra voor Jeugd en Gezin naar een soort buurthuizen voor Jeugd en Gezin.

"Voor alledaagse opvoedingsvraagstukken zou je bij een dergelijke instelling moeten kunnen aankloppen. Maar je moet er ook voor hele simpele dingen terecht kunnen. Hoe zit het met het aanbod van onderwijs in mijn buurt? Tussen welke scholen kan ik kiezen? Hoe moet ik mij inschrijven? Noem maar op. Het moet eigenlijk ook een soort bibliotheek zijn, waar je vrijblijvend en onaangekondigd kunt binnenstappen. Met een leestafel, met kranten, tijdschriften en boeken. Met folders over allerhande cursussen en dergelijke. De informatie- en adviesfunctie is belangrijk. En het feit dat het een ontmoetingsplek is."

Het stempel van problemen vermijden. Waarom is dat nodig?

"Laagdrempeligheid is een noodzakelijke voorwaarde. Anders werkt het niet. Door het accent op opvoed- en opgroeiondersteuning en door de vermenging met jeugdhulpverlening ziet de brede doel-

groep van ouders de centra als een plek waar je vooral komt als je een probleem hebt met je kinderen, een fiks probleem welteverstaan. De oorspronkelijke reden om de CJG-operatie te starten, was om gezinnen te bereiken zonder dat er meteen sprake is van problemen. Als centra eenmaal dit stigma hebben, komen ze er niet meer vanaf. Dan is het point-of-no-return gepasseerd."

Eind 2011 moeten alle centra operationeel zijn. Dit is een enorme kans. Het gaat om een landelijk dekkend netwerk. Misschien wel het enige op sociaal-cultureel vlak...

"Het ijzer moet worden gesmeed als het heet is. De centra moeten nu een visie ontwikkelen. Het zou goed zijn als ze met alle belangrijke partijen in hun gemeente om de tafel gaan zitten en gezamenlijk een ambitie formuleren. Gezinsvriendelijk beleid, in de brede betekenis van het woord, gericht dus op het optimaal functioneren van gezinnen – dat moet de inzet zijn. Komt dat grote verhaal er niet, dan is de levensvatbaarheid van de centra gering."

Slaat het idee aan? Wat is er nodig om het van de grond te tillen? Waar moet de verandering vandaan komen?

"Lokaal gezinsbeleid, dat is de basis. En dat in combinatie met politiek-bestuurlijke doorzettingsmacht, gedurfde alliantievorming en een visionaire opstelling van directies en bestuurders van de toekomstige CJG's. Vanuit het PON zijn we bezig samen met gemeenten en de provincie om gezinsvriendelijk beleid op de kaart te zetten. Als men de kansen ziet, is de

wil er. De opgedane kennis proberen we over te brengen op andere gemeenten. De provincie steunt dit proces van harte, het past bij Brabant waar de informele banden relatief sterk zijn tussen mensen en hele goede voorbeelden bestaan van samenwerkingsverbanden. Essentieel is dat de centra niet blijven hangen in de bestaande uitvoeringspraktijk. Ze moeten zich laten inspireren door vernieuwende ideeën over gezinsbeleid, burgerschap en sociale cohesie. En ze moeten schotten willen verwijderen – tussen welzijnsinstellingen onderling, tussen zorg en welzijn, en tussen het sociale domein en andere maatschappelijke domeinen. Dan wordt duidelijk dat gezinsvriendelijk beleid belangrijke maatschappelijke processen ondersteunt."

Literatuurlijst

Trouwen over de grens: achtergronden van partnerkeuze van Turken en Marokkanen in Nederland; Sociaal en Cultureel Planbureau, Den Haag, 2003. Te downloaden via: www.scp.nl

Gezinsnotitie NGR. Naar een vruchtbaar, productief en zorgzaam gezinsbeleid; Den Haag, 2004.

Het gezin binnenste buiten. Over het belang van gezinnen en gezinsbeleid in relatie tot het Centrum voor Jeugd en Gezin; Oratie 19 juni 2009, Fontys PABO 's-Hertogenbosch. Pedagogisch Management Kinderopvang. Te downloaden via www.hetpon.nl.

Buurthuis voor jeugd en gezin. Interview op de website van Binnenlands Bestuur, 7 augustus 2009. Samen met Kees Verhaar. Te vinden in het dossier over de Centra voor Jeugd en Gezin

<

Jongerenketen: bier

Hoewel er wel degelijk een relatie is tussen jongerenketen en drank, is het keetbezoek toch primair een sociale activiteit.

Keten zijn vooral plaatsen waar jongeren 'met vrienden bij elkaar willen zijn', blijkt uit onderzoek van de Rijksuniversiteit Groningen. Ze verbieden heeft dan ook weinig zin, concluderen de onderzoekers. Duidelijke afspraken en een goed anti-alcoholbeleid hebben waarschijnlijk meer zin.

Jongerenketen worden vaak aangemerkt als een oorzaak van drankproblematiek onder jongeren. Dat gebeurt niet alleen door STAP (Stichting Alcoholpreventie) of vanuit de horeca, maar ook van overheidswege. Op zichzelf is dat niet zo raar, het drankgebruik van keetbezoekende jongeren ligt aanzienlijk hoger dan dat van niet-keetbezoekers. Keten hebben echter ook andere functies. In breed onderzoek naar jongerenketen in Noordoost-Nederland hebben we geprobeerd die verschillende aspecten in beeld te krijgen. Het beeld dat daaruit ontstaat, is genuanceerder dan 'drankketen', keten blijken toch vooral ook sociale ontmoetingsplaatsen voor jongeren op weg naar volwassenheid.

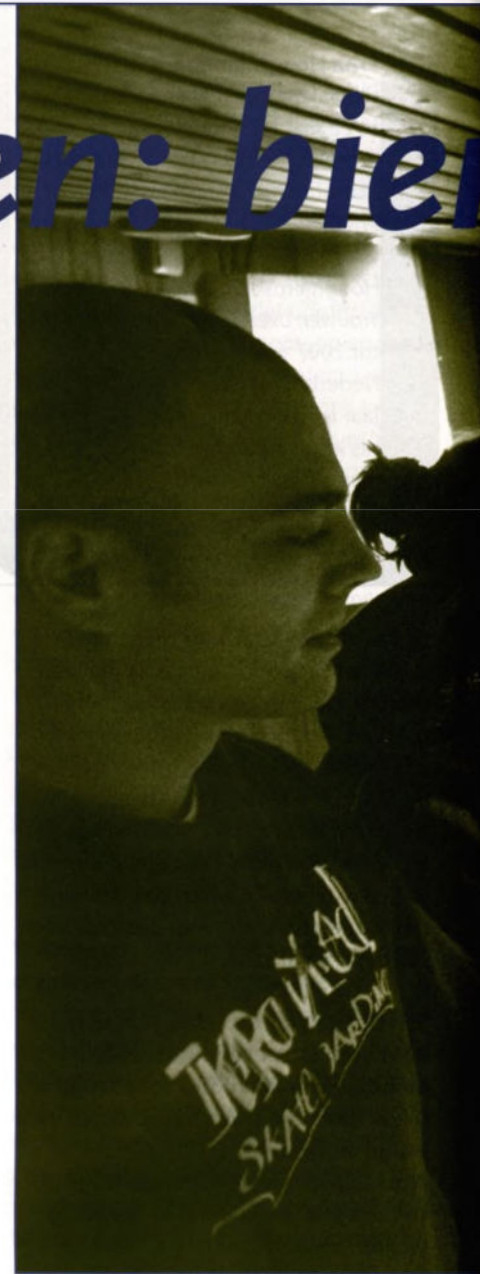
Platteland is fijn

Uit de internationale literatuur blijkt dat plattelandjongeren gelukkig zijn met hun bestaan op het platteland. Wel neemt die tevredenheid af naarmate ze ouder worden. Dat heeft er mee te maken dat er dan behoeften ontstaan die op het platteland niet of minder beschikbaar zijn. Ze volgen als antwoord daarop verschillende strategieën, zoals snel op kamers gaan, of veel tijd doorbrengen in de stad. Een derde strategie is dat jongeren op het platteland een eigen plek, een 'place of their own' creëren. Die strategie is niet altijd een positieve keuze; soms worden jongeren op bepaalde

plaatsen niet geduld door volwassenen. Ze worden weggejaagd, er wordt geklaagd, of, in het geval van keten, ouders zijn wellicht blij dat ze niet meer bij hen in huis samenkomen. Die eigen plek is in het geval van een keet niet ver weg maar dichtbij, op het eigen erf of op eigen grond. Ouders kunnen zo toch een oogje in het zeil houden; die noemen dat vaak een aantrekkelijk aspect van een keet (zie Saleminck, Haartsen en Strijker, 2009¹ voor specifieke informatie). Uit de literatuur blijkt dat nabijheid van ouders een matigende invloed heeft op alcohol, drugs of criminaliteit. Keten kunnen ook beschouwd worden als 'oversteekplaatsen' tussen het kind-zijn en de volwassene-zijn. Bij dergelijke overgangen komt randgedrag, zoals alcohol en drugs, vaak voor (Holloway & Hubbard, 2001²). Kortom, er zijn theoretisch zowel stimulerende als afremmende aspecten rond alcohol en drugs verbonden met keten.

Methodologie

In ons onderzoek is op verschillende manieren geprobeerd gegevens over keten en hun bezoekers in Noordoost-Nederland te verzamelen. Naast algemene bronnen is ondermeer internet gebruikt om keten op te sporen en om in contact te komen: de meeste keten hebben een website, vaak met gastenboek. Ook is contact gelegd met gemeenten,



en met hulpverleners zoals brandweer en jongerenwerkers. Daarnaast hebben we studenten veldonderzoek laten doen en zijn diepte-interviews gedaan. Dat betekent dat er een combinatie van kwantitatief en kwalitatief onderzoek gedaan kon worden.

Het informele karakter brengt met zich mee dat er geen officiële gegevens over aantallen zijn. Het meest betrouwbare cijfer lijkt dat van STAP³, ongeveer 1500 in heel Nederland, recent nog eens bevestigd in een onderzoek van IntraVal⁴. In ons onderzoek in de drie noordelijke provincies plus drie Twentse gemeenten vonden we in het voorjaar van 2007 278 keten waar we basisgegevens van konden verzamelen. We gaan er vanuit dat

of ontmoeting?



Ouders op bezoek bij jongeren

ons bestand een representatief beeld oplevert.

De dichtheden per gemeente verschillen sterk. Wat opvalt, is dat de dichtheid in zuid-Drenthe en in Twente heel hoog is, en in Groningen heel laag. Dat eerste was wel algemeen bekend, het tweede minder. Een mogelijke verklaring is dat jongerencentra en clubhuizen in die provincie vaker dan elders alcohol verkopen. In een kwantitatieve analyse van mogelijke verklaringen voor de verschillen in dichtheden kwamen ook open landschappen, grootschalige landbouw en 'klei' en 'veen' als significant negatief te voorschijn. Zoals te verwachten was zit het merendeel van de keten in caravans, schaftketen of andere 'tijdelijke onderkomens'.

Een kwart echter zit in bestaande gebouwen zoals stallen, kelders en zolders. En zoals gezegd, vrijwel altijd bij ouders op het erf.

Wie sticht een keet?

Alle keten in ons onderzoek waren gesticht na 2001⁵. Toch is het geen nieuw fenomeen, ook vijftig jaar geleden waren er al keten (eigen ervaring). Uit de diepte-interviews in de Twentse gemeenten kwam naar voren dat van 21 procent van de keetbezoekers de ouders ook een keet hadden toen ze jong waren. Wel zijn er veel aanwijzingen dat het aantal keten de laatste jaren sterk is toegenomen. Het standaardbeeld is dat alles begint met een groep vrienden die na verloop van

tijd een keet opzetten. De groep bestaat dus langer dan de keet. Er kunnen later andere vrienden en vriendinnen bij aanhaken. Als de initiatiefnemers ermee ophouden (relatie, studeren elders) houdt de keet op te bestaan. Eventueel kan een nieuwe groep het bouwsel opnieuw in gebruik nemen, maar dan onder een nieuwe naam en met eigen gebruiken en symbolen: het is dan een nieuwe keet.

Keten zijn typisch het domein van jongens. 91 procent van de keten was gesticht door alleen jongens; slechts 4 van de 278 keten waren meidenketen. In de jongensketen komen echter wel meisjes, soms als bezoekers, maar ook wel als vast 'lid'. Gemiddeld is 25 procent van de

Keet is belangrijk voor ontwikkeling van zowel individuele als groepsidentiteit

bezoekers vrouw. De grote aanwezigheid van jongens vormt mede een verklaring voor het grote alcoholgebruik. Ook uit internationale literatuur weten we dat alcoholgebruik aanzienlijk meer voorkomt bij mannen in plattelandsgebieden, het wordt geassocieerd met 'ruig' en 'stoer'. Het scholingsniveau van de keetbezoekers in ons onderzoek ligt beneden het landelijk gemiddelde: 65 procent zit op vmbo/mbo-niveau (landelijk is dat 52 procent).

En waarom?

De keetbezoekers gaven aan dat de belangrijkste reden voor het hebben van een keet was dat ze met vrienden bij elkaar kunnen zijn. Datzelfde blijkt ook uit de beschrijvingen die we op keetwebsites vonden. De belangrijkste redenen om een keet te hebben zijn sociaal van aard: samen uitgaan, naar muziek luisteren, gezamenlijk dingen organiseren, met de keet bezig zijn. Alcohol drinken komt pas op plaats vijf. Het sociale karakter blijkt ook uit hun websites: er is nogal eens sprake van gezamenlijk op vakantie gaan of naar optredens gaan. Samen hokken in een eigen jongerenkeet is goed te plaatsen in het proces van het ontwikkelen van een eigen identiteit. De keten dragen niet alleen bij aan de vorming van een individuele identiteit, maar evenzeer aan het creëren van een groepsidentiteit. De rol van keten als identiteitsbevorderend fenomeen blijkt uit logo's en eigen T-shirts. Op de websites staan de leden meestal met naam en toenaam, en foto vermeld, men is er trots op tot de groep te behoren (zie Bauder, 2001, die het belang van symbolen en rituelen voor stedelijke jongeren beschreef). De websites laten echter ook zien dat alcohol wel degelijk belangrijk is. Op 39 procent van de websites waren alcohol gerelateerde symbolen nadrukkelijk aanwezig. De namen van de keten geven ook inzicht in wat de jongeren bindt. Eén op de drie namen is in dialect, 22 procent

refereert (eventueel ook) aan het dorp of de streek, en de helft refereert aan het type gebouw (keet, caravan, schuur et cetera.) De keetbezoekers blijken ook bij directe bevraging zich sterk verbonden te voelen met hun eigen regio: 49 procent voelt zich meer verbonden met de eigen regio dan met Nederland. 52 procent vindt dat de eigen regio wordt achtergesteld, en 63 procent heeft meer vertrouwen in het lokale bestuur dan in 'Den Haag'. En bovenal, 83 procent is er trots op plattelander te zijn.

Uitsluiting

Niet iedereen is even welkom in de keet. Voor ouders, vrienden, vriendinnen, en leden van andere keten is er geen probleem; in negen van de tien zijn die (zeer) welkom. Officiële instanties zijn minder geliefd, in bijna de helft van de keten is de politie niet welkom, en in een kwart de brandweer niet. Afkeer van politiebezoek heeft overigens ook te maken met het feit dat veel keten, vooral in zuid-Drenthe en Twente, een geheime zender in de lucht houden. Uit de interviews bleek dat dat het extra spannend en aantrekkelijk maakt. Men heeft weinig op met 'anderen', skaters zijn niet welkom in 37 procent van de keten, en gabbers/Lonsdalers nog minder (52 procent). Buitenlanders zijn evenmin erg gewenst (in 37 procent van de keten niet, in 40 procent overigens wel). Al met al hangt er een gesloten sfeer: hoe bekender en hoe vertrouwder, des te meer is men welkom.

Sociale activiteit

De relatie tussen keten en drank bestaat wel degelijk, maar keten zijn er niet alleen voor de drank. Het zijn toch vooral plaatsen waar jongeren op zichzelf willen zijn, iets dat hoort bij het volwassen worden. De keet is ook belangrijk voor de groepsidentiteit; de keet houdt op te bestaan als de stichters er mee stoppen. Keetbezoek is primair een sociale activiteit, het is de plek waar men samen met

anderen dingen doet of afspreekt. En bij deze groep (leeftijd, geslacht, opleiding) hoort daar (teveel) alcohol bij. De keet is de plek waar men experimenteert en waar gedrag op of over de rand van de wet mogelijk is. Het hoort bij de ontwikkelingsfase en het maakt het extra spannend.

Met een verbod op keten wordt waarschijnlijk het paard achter de wagen gespannen. Het is de vraag of het alcoholgebruik er sterk door afneemt, en men ontnemt de jongeren middelen die horen bij het volwassen worden. Met afspraken en goed anti-alcoholbeleid kan waarschijnlijk meer bereikt worden.

De auteurs zijn werkzaam bij de Basiseenheid Culturele Geografie van de Faculteit Ruimtelijke Wetenschappen bij de Rijksuniversiteit Groningen

Een uitgebreide versie van dit artikel is onder de titel: Rural youth culture: keten in the Netherlands, verschenen in Journal of Rural Studies 26 (2010) pp. 163-172

1) K. Salemink, T. Haartsen en D. Strijker, Keten: kratjesstapelen en hokjesdenken? Rooilijn 42 (2009) pp. 206-211

2) L. Holloway en P. Hubbard, People and Place. Pearson, Harlow, 2001

3) <http://www.stap.nl/nl/home/alcohol-jongeren.html>

4) INTRAVAl, Inventarisatie keten en hokken 209. Onderzoek in opdracht van VWS. Groningen/Rotterdam

5) H. Bauder, Agency, place, scale: representations of inner-city youth identities. TESG92 (2001) pp. 279-290

<

Kinderen over opvoeding en opvoeders

Jongeren en kinderen zijn serieuze gesprekspartners over de opvoeding, zo blijkt uit onderzoek van het Verwey-Jonker Instituut. Ook zijn ze aanspreekbaar op de versterking van de buurt als sociale context, bijvoorbeeld door sociale activiteiten. Het is dan ook goed mogelijk hen te betrekken bij beleid dat zich richt op ondersteuning van de opvoeding en de rol van de directe omgeving.



Over gezinnen en de opvoeding van tegenwoordig valt veel te zeggen. Publieke beelden over de opvoeding en over het gezinsleven worden vooral gekleurd door de mening of de ervaring van volwassenen. Maar wat vinden kinderen en jongeren eigenlijk zelf van de opvoeding in hun eigen gezin, en van de rol van anderen daarbij? Om hier achter te komen ondervroegen we in opdracht van het ministerie voor Jeugd en Gezin kinderen en jongeren over gezinskwesties. Dit gebeurde middels

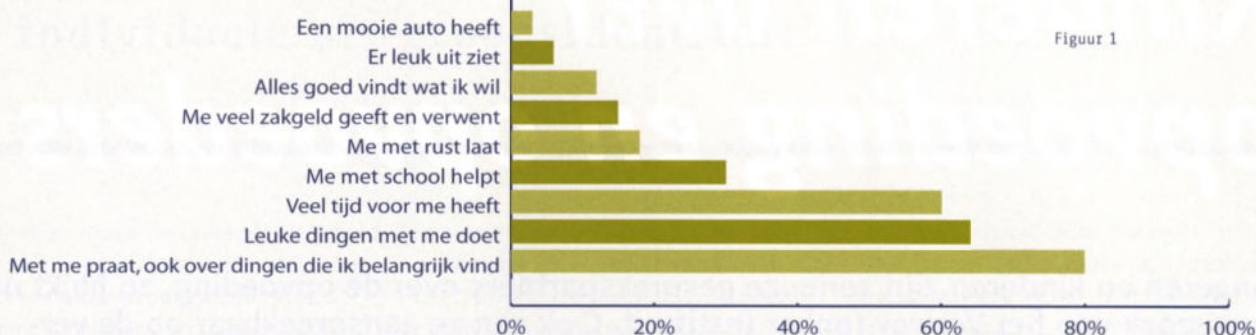
een landelijke enquête onder 772 kinderen en aan de hand van kring- en chatgesprekken met zo'n tachtig kinderen en dertig jongeren. Via deze ingangen kregen wij een beeld van hoe jeugdigen van 6 tot 18 jaar aankijken tegen de opvoeding in hun gezin, hun eigen rol als opvoeder later en tegen medeopvoeders rond het gezin. De uitkomsten van het onderzoek zijn relevant voor iedereen die met of voor gezinnen werkt, bijvoorbeeld in de buurt, in instellingen of op scholen. In deze bijdrage

gaan wij in op enkele belangrijke uitkomsten.

Aandacht en praten

Niet verbazingwekkend -want we wisten het al uit eerder onderzoek-: de jeugd in Nederland is zeer tevreden over hun ouders en de opvoeding die zij krijgen. Kinderen en jongeren voelen zich over het algemeen prettig thuis en hebben een goede band met hun ouders. Ze krijgen voldoende aandacht en als er conflicten zijn worden die vooral uitge-

De ideale ouder is een ouder die ...



Aanspreken mag, maar dan wel op de juiste toon

praat. Er worden weinig straffen uitgedeeld. Kinderen hebben een heel duidelijk profiel voor ogen van de ideale ouder: deze is actief betrokken bij zijn kinderen, heeft en neemt de tijd voor ze en praat bovenal met zijn of haar kind over zaken die het kind belangrijk vindt. Veel minder belangrijk vinden kinderen het dat ouders hen met rust laten, hen materieel verwennen, of hen alles wat ze willen toestaan. Dat geldt ook voor tieners. De ideale ouder is een ouder die ... (zie figuur 1).

Veiligheid en structuur

Als volleerd pedagogen geven de kinderen aan dat zij het stellen van duidelijke regels in de opvoeding belangrijk vinden. Ze zijn voorstander van een balans, waarin enerzijds sprake is van een liefdevolle en zorgzame opvoeding, waarin men aandacht heeft voor elkaar en leuke dingen met elkaar doet. Maar anderzijds is het belangrijk dat er grenzen zijn aan wat ze mogen en vinden ze het vanzelfsprekend dat zij gecorrigeerd worden als zij zich daar niet aan houden. Wel moeten ze de gelegenheid en het vertrouwen krijgen om uit te leggen waarom ze iets gedaan hebben en zich niet aan de regels hebben gehouden. Anders dan soms naar voren komt in het publieke debat gelden in de ogen

van kinderen in de meeste gezinnen duidelijke regels. Ouders houden op een aantal terreinen de touwtjes in handen, ook in de tienertijd. Vooral als het gaat om het tijdstip van thuiskomen en taken in huis, houden zij de regie. Op 'opruimen' worden kinderen en jongeren geregeld aangesproken. Maar ook sociaal gedrag vormt een thema waarop ouders hun kinderen aanspreken. Bij kinderen tot 12 jaar is het gedrag tegenover broers en zussen een punt waarover zij zelfs de meeste onenigheid hebben met ouders. Daarnaast worden veel kinderen naar eigen zeggen gecorrigeerd op ruw taalgebruik of scheldwoorden. Als er onenigheid is, wordt deze in de meeste gezinnen opgelost door te praten, waarbij ouders naar de mening van kinderen luisteren en deze ook de doorslag kan geven.

Rolverdeling

Kinderen van nu groeien grotendeels op in gezinnen waarin moeders veel vaker dan vaders thuis zijn en het meest voor de kinderen en de huishouding zorgen. Het verschil in opvoedingsrollen tussen vaders en moeder hangt daar ook mee samen. Moeders zijn de emotionele spil en stellen op een aantal terreinen de regels vast. Vaders zijn vooral exclusief als belangrijkste stoeipartner voor jonge

kinderen en als hoofdkostwinner. Als het gaat om leuke dingen doen, zijn beide ouders belangrijk, vaders iets meer voor jongens. Wie het strengst is varieert tussen gezinnen, maar binnen gezinnen ook per domein. Moeders zijn wat bezorgder over de kinderen en wat strenger over de dagelijkse zaken in huis (taken, bedtijden er cetera). Maar vaders kunnen soms weer op andere terreinen streng zijn, zoals huiswerk maken. In de kleine groep gezinnen waar sprake is van een meer gelijke verdeling van buitenshuis werken, blijken vaders wat meer betrokken bij de opvoeding en de huishouding. Moeders blijven ook in deze gezinnen echter in veel opzichten de belangrijkste steunpil voor kinderen. (zie figuur 2) De huidige rolverdeling blijkt vanzelfsprekend voor veel kinderen: in de groepsgesprekken gaven vooral jongens aan later ook hoofdkostwinner te willen zijn. Meisjes hebben wat vaker voor ogen dat zij de taken gelijk gaan delen met hun partner. Wat daarbij knelt, is dat ze tegelijkertijd terugdeinzen voor het inschakelen van formele kinderopvang. Het beeld daarvan is niet al te positief, vooral van de naschoolse opvang. Niet alleen dit punt, maar ook de verschillende toekomstbeelden tussen jongens en meisjes lijken belangrijke thema's voor professionele opvoeders om met jongeren over te praten.

Familie

Voor professionals die werken met kinderen en jongeren is het interessant om te weten hoe kinderen tegen opvoeders rond het gezin aankijken. De enquête laat zien dat voor veel kinderen naast hun eigen ouders, hun familie belangrijk

Taakverdeling ouders: wie doet wat?

Figuur 2

| | <i>moeder</i> | <i>vader</i> | <i>beiden</i> | <i>niemand</i> |
|---|------------------|--------------|---------------|----------------|
| <i>Controle</i> | | | | |
| Wie is het strengst? | 27% | 41% | 17% | 15% |
| <i>Steun</i> | | | | |
| Wie troost je het vaakst bij verdriet? (kinderen) | 54% | 4% | 43% | - |
| Met wie kan je het beste praten? (jongeren) | 48% | 10% | 37% | 5% |
| Wie brengt je meestal naar bed? (kinderen) | 35% ^a | 8% | 44% | 12% |
| <i>Rolverdeling huishouden</i> | | | | |
| Wie doet meestal het huishouden? | 77% | 4% | 19% | 1% |

is. Oma's en opa's worden even belangrijk gevonden als vriend(inn)en. Tweederde vindt hen heel belangrijk. Ooms en tantes en neven en nichten zijn iets minder belangrijk, maar wel belangrijker dan bijvoorbeeld klasgenoten. Voor allochtone kinderen zijn ooms en tantes, neven en nichten beduidend belangrijker dan voor autochtone kinderen. Eén op de drie ondervraagde kinderen en jongeren wil zijn of haar oma's en opa's vaker zien. Ook zouden kinderen hun neven en nichten graag meer zien. In allochtone gezinnen is de wens om familieleden vaker te zien nog groter. Daarbij speelt mee dat familieleden vaker ver(der) weg wonen. Grootouders, maar ook ooms en tantes zijn belangrijke volwassenen waarmee kinderen aangeven zowel leuke dingen doen als te kunnen praten. De familie is kortom een belangrijke factor in het leven van kinderen en jongeren, die ook kan worden aangesproken door professionals als bron van kracht om opgroeien en opvoeden te versterken (zie ook het concept van de Eigen Kracht Conferenties).

Buurt

In de groeps gesprekken is uitgebreider ingegaan op de rol van de buurt. Naast de familie noemen kinderen (7-12 jaar) buurtbewoners en docenten als belangrijke volwassenen in hun omgeving. De burens zijn belangrijk als direct sociaal netwerk waar kinderen een beroep op kunnen doen als er iets (naars) gebeurt, althans voor een deel van de kinderen. Maar soms is er ook een docent die 'als een vader' voor de kinderen is. Jongeren noemen de buurt in de chat-gesprekken minder vaak als belangrijk. Over het idee

van de buurt of docenten als medeopvoeder zijn de kinderen en jongeren ambivalent. Natuurlijk is het prettig als buurtbewoners opletten en 'oudere' kinderen aanspreken als ze zich hinderlijk gedragen. En is het fijn als docenten er zijn om kinderen met problemen te helpen. Maar ze moeten zich ook niet teveel of te snel met kinderen bemoeien. De toon waarmee jeugdigen worden aangesproken blijkt daarbij doorslaggevend. Soms ervaren ze dat volwassenen hen al bij voorbaat aanspreken alsof ze iets verkeerd doen.

Activiteiten

In buurten wordt vaak geprobeerd het leefklimaat of de sfeer te verbeteren met buurtactiviteiten, actieve betrokkenheid van bewoners in de buurt. In enkele chat-gesprekken met jongeren kwam naar voren dat zij activiteiten in de buurt waarderen. Ze geven zelf aan dat er veel achter de computer wordt gezeten door henzelf en leeftijdgenoten en dat het eigenlijk best wat minder virtueel mag. *'Maar door de technologie heeft iedereen zo zijn eigen netwerkje, terwijl daar buiten veel te doen zou zijn.'* *'Ik heb ook een Facebook en Hyves maar ja, het is niet echt gezellig, zoals spelletjes of winkelen.'* *'Ja, heb je heel vrienden maar wel nepvrienden.'* In de omgeving van de jongeren worden wel buurtfeesten of voetbalwedstrijden georganiseerd, maar dat mag best wat meer. Vooral een buurtfeest met live muziek zien ze wel zitten, maar ook een barbecue of een toernooi spreekt hen aan. Uit één van de chat-groepen komt naar voren dat jongeren wel meer contact zouden willen hebben met de buurtbewoners. Een jongere geeft hierover het

volgende aan: *'Buren vind ik mensen waar je eigenlijk op de bonnefooi op de koffie zou moeten kunnen.'*

Toekomstig opvoeders

In het publieke debat over opvoeding - en ook in de professionele praktijk - is de rol van 'andere' volwassenen bij de opvoeding, naast de ouders, een punt dat op veel aandacht kan rekenen. Uit de gegevens komt naar voren dat jongeren aanspreekbaar zijn op de versterking van de buurt als sociale context, bijvoorbeeld door sociale activiteiten, maar dat het belangrijk is dat ze positief worden benaderd. Een thema als verminderde concrete onderlinge sociale contacten door het toenemende belang van de virtuele wereld is iets dat hen bezighoudt. Dit geeft ingangen om jongeren actief te betrekken bij het meedenken over de buurt als opvoedende context. Ook hun rol als toekomstige opvoeders is een relevant thema waarover professionals zoals opbouwwerkers met hen in gesprek kunnen, zeker gezien de verschillende verwachtingen die jongens en meisjes hierbij hebben. Het onderzoek laat zien dat jongeren en kinderen serieuze gesprekspartners zijn over opvoeding en dat het goed mogelijk is hen ook als zodanig te betrekken in beleid dat zich richt op ondersteuning van opvoeding en opgroeien en de rol van de directe omgeving daarbij. Dat vormt ook een uitdaging voor de in oprichting zijnde Centra voor Jeugd en Gezin.

De publicatie 'Kinderen aan het woord over gezinnen' is te downloaden of te bestellen via www.verwey-jonker.nl.

<

Jeugdparticipatie:

Het programmaministerie voor Jeugd & Gezin streeft ernaar dat in 2011 elke gemeente een vorm van inspraak voor jongeren kent. De auteurs gaan in op de huidige stand van zaken en constateren een groot verschil tussen jeugd- en gemeentelijke beleidscultuur. Inzicht in de verschillende alternatieve vormen van jeugdparticipatie kan die discrepantie verminderen.

Geschiedenis

Jeugdparticipatie is stevig verankerd in artikel 12 van het Verdrag over de Rechten van het Kind: 'de staat verzekert het recht van een kind om zijn eigen visie te geven in alle zaken die het kind aangaan'. De United Nations General Assembly omschrijven - aan de hand van dit artikel - het recht op participatie als volgt: 'Het recht van kinderen zich vrij te uiten moet worden gerespecteerd en bevorderd en met hun standpunten dient rekening gehouden te worden in alle aangelegenheden die hen aangaan, waarbij de mening van het kind in overeenstemming met de leeftijd en rijpheid van het kind meetelt' (Coyné, 2008). Nadat het bevorderen van jeugdparticipatie in de tweede helft van de jaren negentig hoog op de beleidsagenda stond (Gilsing, 2005), zakte de aandacht hiervoor in het nieuwe millennium stevig in. In 2005 kwam het woord 'jeugdparticipatie' vrijwel niet voor in de beleidsartikelen van gemeenten en ministeries (Steketee, Mak e.a., 2005).

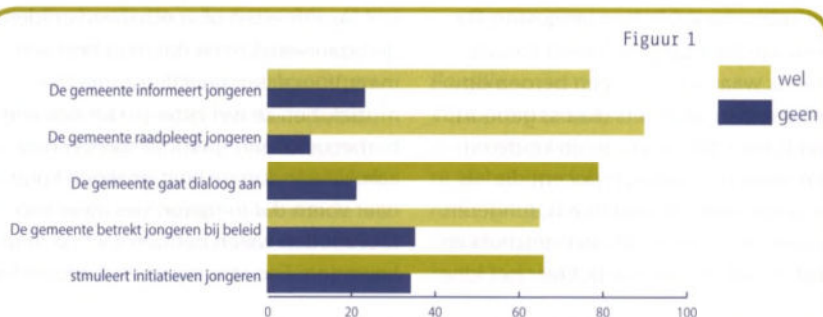
Jeugdparticipatie is in de laatste vijf jaar opnieuw uitgegroeid tot een thema dat veel beleidsaandacht krijgt. Voor de minister van Jeugd en Gezin is het een van de speerpunten van zijn beleid. Deelname aan het vormgeven van het jeugdbeleid is in zijn opvatting een belangrijk aspect van jeugdparticipatie. Het streven is dat in 2011 elke gemeente een vorm van inspraak van jongeren kent, gericht op een kindvriendelijke woon- en leefomgeving. De vraag is of jeugdparticipatie op het niveau waar het er het meest toe doet - het gemeentelijke - ook daadwerkelijk van de grond komt. Stichting Alexander en het Verwey-Jonker Instituut hebben een instrument ontwikkeld om dit in beeld te brengen. Dat is gebeurd in nauwe samenwerking met de gemeenten Amsterdam, Den Haag, Rotterdam, Tilburg en Utrecht en de NJR (voorheen de Nationale Jeugdraad). Het resultaat is *Be Involved*: een Kwaliteitsmeter Jeugdparticipatie Gemeenten, ofwel een instrument dat de kwaliteit van (politieke) participatie van jongeren meet. Bij

Be Involved is participatie gedefinieerd als de invloed die een jongere heeft op zijn of haar leefomgeving. Uitgegaan wordt van een soort participatieladder met de volgende treden (vgl. Hart, 1992; De Winter et al., 2003):

- Informeren: jongeren informeren over belangrijke thema's;
- Raadplegen: jongeren raadplegen over zaken die hen aangaan;
- In dialoog gaan met jongeren: daadwerkelijk in contact komen met jongeren;
- Inspraak hebben: jongeren daadwerkelijk inspraak geven;
- Eigen initiatief: jongeren stimuleren om eigen initiatieven te ontplooiën en om ongevraagd advies te geven.

Be Involved

Be Involved heeft tot doel inzicht te geven in de mate van invloed van jongeren op, hun inspraak in, en hun initiatief ten aanzien van het gemeentelijk beleid en de uitvoering daarvan. Met *Be Involved* heeft een gemeente een verantwoordingsinstrument in handen waarmee ze, door het bijvoorbeeld (twee-)jaarlijks uit te zetten, haar jeugdbeleid steviger kan onderbouwen dan wel bijstellen. *Be Involved* bestaat uit twee verschillende online vragenlijsten, één voor de gemeente zelf en één voor jongeren. Eerstgenoemde wordt door de ambtenaar ingevuld die over het jeugd-(participatie) beleid gaat, eventueel met hulp van collega's die zich ook met jeugdparticipatie bezighouden. De vragenlijst voor jongeren wordt door de gemeente uitgezet onder een representatieve groep jongeren uit de gemeente.



nog een wereld te winnen



Gemeenten maken weinig en jongeren juist veel gebruik van internet.

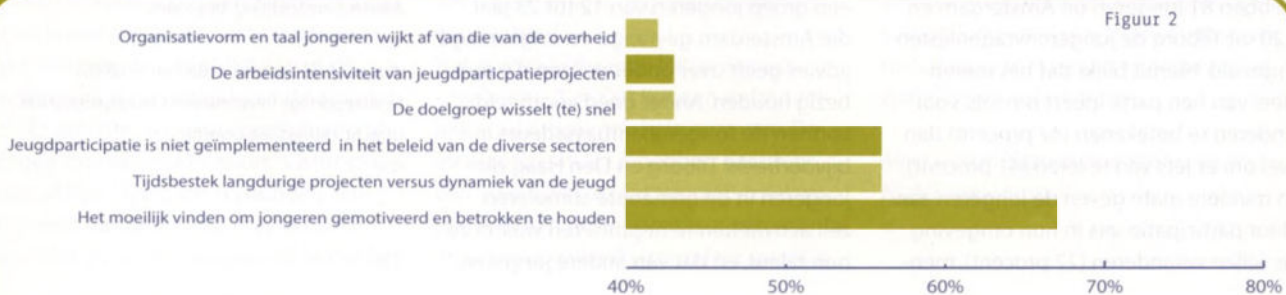
In hoeverre betrekken gemeenten in Nederland op dit moment jongeren bij het vormgeven van hun beleid? In het najaar van 2009 is de ambtenarenvragenlijst onder alle gemeenten uitgezet en ingevuld door 175 gemeenteambtenaren. Anno 2009 heeft een meerderheid van de gemeenten jeugdparticipatie als beleidsdoel geformuleerd. Bij één op de zeven gemeenten is jeugdparticipatie nog geen beleidsdoel op zich. Een op de tien gemeenten heeft een aparte beleidsnota Jeugdparticipatie, en een kwart heeft een aparte begrotingspost opgenomen voor jeugdparticipatie binnen bepaalde beleidsterreinen (zie figuur 1). Nagegaan is ook welke vormen van jeugdparticipatie de gemeenten realiseren. Tweederde van de gemeenten

geeft jongeren inspraak in het beleid, of stimuleert jongeren om zelf met ideeën of initiatieven te komen. Daarmee blijft jeugdparticipatie in veel gemeenten niet beperkt tot de laagste treden van de genoemde participatieladder. Idealiter zijn gemeenten actief op verschillende treden van de ladder, want de verschillende treden versterken elkaar. Bijna tweederde van de gemeenten (63 procent) is met vier of alle vijf van de genoemde treden van de jeugdparticipatieladder bezig. Slechts een klein percentage (3 procent) van de gemeenten is helemaal niet actief als het gaat om jeugdparticipatie. Het lijkt dus goed te gaan met de jeugdparticipatie in de Nederlandse gemeenten. Wanneer we echter gemeenteamb-

tenaren vragen naar het stadium waarin jeugdparticipatie zich bevindt, of jongeren op alle relevante terreinen betrokken worden en of gemeenten tevreden zijn met wat zij bereiken, dan komen we tot een meer genuanceerde beschrijving van de staat van jeugdparticipatie. Een aanzienlijk deel van de gemeenten vindt dat jeugdparticipatie nog in de kinderschoenen staat. Het gaat dan vooral om kleinere gemeenten en gemeenten die minder niveaus van jeugdparticipatie hanteren. Ook hangt in de kleinere gemeenten het beleid vaker op een persoon. Het strekt tot de aanbeveling juist deze gemeenten te ondersteunen in hun beleid.

Knelpunten

De meeste gemeenten geven ook aan dat er knelpunten zijn in het realiseren van jeugdparticipatie (zie figuur 2). Het is bijvoorbeeld lastig om jongeren gemotiveerd en betrokken te houden. Dit heeft vooral te maken met de verschillen tussen de jeugd- en beleidscultuur. Het is voor gemeenten zaak om aan te sluiten bij de belevingswereld van jongeren zelf. In dit verband is opvallend dat gemeenten weinig gebruik maken van internet, zeker als het gaat om raadplegen, dialoog en inspraak, terwijl dit een medium is waar jongeren juist veel gebruik van maken. Jeugdparticipatie gebeurt nu vooral via direct contact met jongeren: jongeren hebben rechtstreeks contact met gemeentelijke functionarissen, veel gemeenten hebben (een vorm van) jongerenvertegenwoordigers en gemeenteambtenaren bezoeken wijk- en jongerencentra. Ook is beleidsvorming vaak een langdurig proces dat haaks



Beleidsvorming is een langdurig proces dat haaks staat op de dynamiek van de jeugd

staat op de dynamiek van de jeugd. Bovendien vergt de arbeidsintensiviteit van jeugdparticipatieprojecten een lange adem, terwijl de groep actieve jongeren vaak snel wisselt.

Een andere belemmering is dat jeugdparticipatie op allerlei beleidsterreinen van belang is (buitenspelen, onderwijs, arbeid), terwijl jeugdparticipatie niet voor alle gemeentelijke diensten of afdelingen even vanzelfsprekend is. De terreinen waarop gemeenten jongeren betrekken betreffen vooral de vrijetijdsvoorzieningen, maar minder buurtvoorzieningen en de inrichting van de openbare ruimte. Dit is opmerkelijk omdat deze juist relevant zijn voor de vrijetijdsbesteding van jongeren. Ook opvallend is dat gemeenten jongeren bij onderwerpen als veiligheid en verkeer nauwelijks betrekken. Hier zou men nog een slag kunnen maken.

Het is dan ook niet vreemd dat een deel van de gemeenten aangeeft meer informatie en ondersteuning nodig te hebben, bijvoorbeeld in de vorm van goede voorbeelden. Een goede aanzet hiertoe vindt plaats in de gemeente Amsterdam, Dienst Maatschappelijke Ontwikkeling, die momenteel een inventarisatie van kinderpactitie-methodieken in haar gemeente laat uitvoeren.

Perspectief jongeren

Om een nog beter inzicht te krijgen in de staat van jeugdparticipatie is het van belang jeugdparticipatie ook te meten vanuit het perspectief van jongeren, bijvoorbeeld door de jongerenvragenlijst *Be Involved* uit te zetten. Hierdoor kan een gemeente met haar beleid bijvoorbeeld ook beter aansluiten bij de motivatie tot participatie van jongeren. In de testfase hebben 81 jongeren uit Amsterdam en 120 uit Tilburg de jongerenvragenlijsten ingevuld. Hieruit blijkt dat het merendeel van hen participeert om iets voor anderen te betekenen (42 procent) dan wel om er iets van te leren (41 procent). In mindere mate geven de jongeren aan door participatie iets in hun omgeving te willen veranderen (27 procent), men-

sen te leren kennen om mee samen te werken (24 procent), of te participeren omdat ze er iets voor terugkrijgen (20 procent).

Uiteindelijk doel van het kwaliteitsinstrument is om een gewogen beeld en oordeel te krijgen van de stand van zaken van jeugdparticipatie op gemeentelijk niveau.

Aan antwoorden op een aantal vragen uit de beide *Be Involved*-vragenlijsten hangen scores die tot twee indicatoren leiden. Zij geven een goede indicatie van de stand van zaken en de kwaliteit van jeugdparticipatie in een gemeente. De resultaten uit de vragenlijst voor ambtenaren zijn opgenomen in het nieuwste databoek *Kinderen in Tel 2010* (Stekete, Mak & Tierolf, 2010). Nu het belang van jeugdparticipatie voor gemeenten toeneemt en er steeds meer gemeenten met *Be Involved* aan de slag gaan, ligt het in de verwachting dat we in elk komend databoek de nieuwste resultaten met hulp van de indicatoren kunnen weer geven, en dan het liefst de visie van ambtenaren én jongeren zodat een zo betrouwbaar mogelijk beeld ontstaat.

Aansluiten bij jeugdcultuur

Er is duidelijk een groot verschil tussen de vaak wat formele wijze waarop gemeenten jeugdparticipatie organiseren en de wijze waarop jongeren het best gemotiveerd worden om deel te nemen aan medezeggenschap op jeugdbeleid: door aan te sluiten bij hun belevingswereld, bijvoorbeeld door het gebruik van sociale media. Gelukkig zijn er steeds meer voorbeelden van alternatieve vormen van jeugdparticipatie zoals *Jongeren Actief voor Amsterdam, JAA!*, een groep jongeren van 12 tot 23 jaar die Amsterdam gevraagd en ongevraagd advies geeft over onderwerpen die hun bezig houden. Ander goed voorbeeld vormen de *Jongerenambassadeurs* in bijvoorbeeld Tilburg en Den Haag die jongeren in de gemeente stimuleren zelf activiteiten te organiseren waarin ze hun talent, en dat van andere jongeren,

kunnen laten zien. En voor de jongere leeftijdsgroep: de kinderraadsvergadering in Utrecht is een echte raadsvergadering (de raadsleden zijn kinderen uit groep 7 en 8 van alle tien de wijken van Utrecht) met raadsvoorstellen en de Burgemeester van Utrecht als voorzitter. Ons rapport (Vandenbroucke et al., 2010) bevat een uitgebreid overzicht van andere goede voorbeelden. Het is in de komende periode van belang om dit inzicht in de verschillende vormen van jeugdparticipatie op landelijk en lokaal niveau te vergroten, waarbij vooral gelet wordt op de mate waarin die vormen aansluiten bij de jeugdcultuur en op de mate waarin jongeren gestimuleerd worden om hun mening kenbaar te maken over zaken die hen aangaan.

Literatuur

- Coyne I. 2008. Children's participation in consultations and decision-making at health service level: A review of the literature. *International Journal of Nursing Studies* 45 (2008) 1682-1689.
- Gilsing, R. (2005). Bestuur aan banden: lokaal jeugdbeleid in de greep van nationaal beleid. Den Haag: Sociaal en Cultureel Planbureau (proefschrift Universiteit Maastricht).
- Hart, R.A. (1992). Children's participation: from tokenism to citizenship. *Innocenti Essays No. 4*. Florence: Unicef.
- Stekete, M., Mak, J. & B. Tierolf (2010). *Kinderen in Tel databoek 2010. Kinderrechten als basis voor lokaal jeugdbeleid*. Utrecht: Verwey-Jonker Instituut
- Stekete, M., Mak, J., van der Graaf, P. & A. Huygen (2005). *Jeugdparticipatiebeleid: wat levert het op? Onderzoek naar het ontwikkelen van indicatoren voor effectenmeting van jeugdparticipatiebeleid*. Utrecht: Verwey-Jonker Instituut
- Vandenbroucke, M., Braam, H., Gilsing, R., M. Stekete, Rutjes, L. & G. Strating (2010). *De staat van jeugdparticipatie in Nederland vanuit het perspectief van gemeenten*. Utrecht: Verwey-Jonker Instituut ism Amsterdam: Stichting Alexander.
- Winter, M. de, Kuppens, P., Baltum, H. (2003). *Eindrappage internetpanels Jeugdparticipatie*. Utrecht: Universiteit Utrecht

Speeltuin

opnieuw hart van de buurt

'Buurtfunctie terug naar de speeltuin' heet het nieuwe project waarmee de NUSO in totaal 45 speeltuinen wil vernieuwen. Het gaat daarbij niet alleen om fysieke verbeteringen. Kern van het project is de sociale component: het vergroten van de betrokkenheid van bezoekers en vrijwilligers uit de buurt bij de speeltuin als ontmoetingsplek, verenigingsverband en als buurtvoorziening.

Het gaat verrassend goed met speeltuinen in Nederland, zo blijkt uit onderzoek dat in opdracht van de NUSO, de Landelijke Organisatie voor Speeltuinwerk en Jeugdrecreatie, is uitgevoerd door DSB-groep. Twee derde van de speeltuinen ziet de toekomst dan ook met vertrouwen tegemoet.

Met de onderzoeksresultaten gaat de NUSO in 2010 en 2011 aan de slag in een campagne met dezelfde titel als het onderzoek: 'Buurtfunctie terug naar de speeltuin'. De koepel werkt daarbij langs twee lijnen: een fysieke en een sociale. De sociale versterking heeft betrekking op het aantal vrijwilligers, de aard en frequentie van activiteiten die voor de kinderen worden georganiseerd, de vraag of alle kinderen uit de buurt komen spelen en de samenwerking met de verschillende organisaties die in de buurt en wijk actief zijn. Het ideale aantal vrijwilligers varieert natuurlijk per vereniging. In ieder geval is een compleet bestuur gewenst. Voor het overige hangt het af van de grootte van de vereniging en de activiteiten. Er zijn bijvoorbeeld speeltuinverenigingen met een echte buurthuisfunctie, waar allerlei clubs aan verbonden zijn. Dat vergt natuurlijk veel meer vrijwilligers. Met de sociale aanpak wil NUSO het

belang van de speeltuin voor de buurt vergroten.

De andere lijn, van fysieke versterking, stond al in het Deltaplan Spelen centraal. De aanleiding was toentertijd de nieuwe wetgeving over veiligheid van speeltoestellen. Fysieke versterking gaat over de toegankelijkheid, de doelgroep van de speeltuin en bijbehorende faciliteiten, de mogelijkheden voor sport, spel en educatie, de veiligheid en de speelwaarde.

Feiten en cijfers

Volgens het onderzoek zijn de meeste speeltuinen georganiseerd als vereniging (65 procent). Deze speeltuinen hebben leden die al dan niet contributie betalen. Ongeveer een derde bestaat uit stichtingen die geen leden, maar wel donateurs kunnen hebben. Bij de meeste speeltuinen zijn de bezoekersaantallen de afgelopen vijf jaar toegenomen. Ook het ledenaantal is gegroeid, zij het iets minder hard.

Het gemiddeld aantal leden van een speeltuin is 278. Dat kunnen individuele leden zijn, maar ook hele gezinnen. De meeste speeltuinen hebben daardoor een veelvoud van dat aantal bezoekers. Wel is er een grote variatie in ledenaantal. Zo is het opvallend dat oudere speeltui-

nen, van voor 1990, relatief meer leden hebben dan jongere.

Ook de drukte in speeltuinen varieert van ongeveer dertig op een rustige tot tweehonderd bezoekers op een drukke dag. Op jaarbasis hebben de speeltuinen in Nederland 11,5 miljoen bezoeken. Dat is bijna drieënhalve keer het jaarlijks aantal bezoekers van De Efteling! Let wel, het gaat om bezoeken van gezinnen met kinderen, niet om individuele bezoekers. Speeltuinen, zo toont het onderzoek, zijn er vooral voor kinderen tot en met twaalf jaar. Een kleine groep geeft aan ook open te zijn voor oudere kinderen.

Volwassenen komen naar de speeltuin als begeleider. Bij een groot deel van de speeltuinen is een plek ingericht waar ze kunnen zitten en wat drinken. In die zin heeft de speeltuin ook een belangrijke ontmoetingsfunctie voor ouders en soms ook grootouders.

Moderne speeltuin

Om te bepalen waar een speeltuin staat in haar ontwikkeling, gebruikt de NUSO het concept 'moderne speeltuin', een soort meetlat die laat zien welke acties en investeringen gezamenlijk ondernemen kunnen worden om de speeltuin te versterken. Vervolgens maakt de NUSO met alle betrokkenen per speeltuin een plan van aanpak op lokaal niveau waarin wordt bekeken wie wat kan doen. Hiervoor wordt samenwerking gezocht met de gemeente, corporaties, sociaal-maatschappelijke organisaties, fondsen en lokaal bedrijfsleven. Beoogd eindresultaat: jong en oud is trots op de speeltuin, gaat er met plezier naar toe en zet zich er enthousiast voor in.

Meer weten? Bezoek de website van de NUSO, www.nuso.nl.

Respect op het

Werken aan gedragsverandering in de

Sociale interventies als die van Thuis op Straat (TOS) blijken positieve omgangsvormen op straten en pleinen in buurten te kunnen bevorderen, zo blijkt uit onderzoek van het Verwey-Jonker Instituut. Met ambulante en meer zichtbare professionals die gedurende langere tijd in dezelfde buurt blijven, kan de TOS-aanpak volgens de onderzoekers ook meer onderdeel worden van wijkaanpakken in andere steden.

Op welke manier buurtbewoners met elkaar omgaan in straten en op pleinen in de buurt is van grote betekenis hoe zij de buurt beleven. Maken bewoners spontaan een praatje met elkaar, of is de algemene houding om elkaar op straat te negeren of ontwijken. Spontane ontmoetingen in de openbare ruimte zijn volgen de VROM raad (2009) een belangrijke voorwaarde voor sociaal vertrouwen en sociale samenhang in de buurt. Elkaar groeten is vaak al voldoende om een gevoel van veiligheid en sociale binding te creëren. De vraag is hoe we positieve omgangsvormen en ontmoetingen op straten en pleinen in buurten kunnen bevorderen. Het Verwey-Jonker Instituut heeft hier onderzoek naar uitgevoerd². Casus van dit onderzoek was de sociale interventie Thuis Op Straat (TOS) in Leiden, Schiedam en Amsterdam Noord. De TOS aanpak richt zich op beschermende factoren voor gedrag van kinderen zoals die ook zijn terug te vinden binnen de *Communities that Care* sociale ontwikkelingsstrategie, deze zijn achtereenvolgens: gezonde opvattingen en duidelijke normen, binding, erkenning, kansen en vaardigheden. Verschillende

landelijke adviesorganen waaronder het SCP en de WRR bestempelen Thuis op Straat als beloftevolle interventie. We hebben gekeken hoe TOS in de openbare ruimte preventief en samen met bewoners en professionele instellingen werkt aan het vergroten van de sociale veiligheid, leefbaarheid en (speel) klimaat in de buitenruimte. Hiertoe hebben we interviews afgenomen en pleinobservaties uitgevoerd.

Pedagogische wijkaanpak

De buurt wordt, naast het gezin en de school, steeds meer gezien als een belangrijke en betekenisvolle context voor de socialisatie en de opvoeding van (jongere) buurtbewoners. De Wetenschappelijk Raad voor het Regeringsbeleid adviseerde al in 2003 in haar advies aan de regering 'Waarden, normen en de last van het gedrag' om de buurt als opvoedingsmilieu serieus te nemen. De relatie tussen opvoeding en de buurt wordt mooi geïllustreerd door de door de Raad van Maatschappelijke Ontwikkeling (RMO) geïntroduceerde begrippen 'pedagogische infrastructuur' en 'buurtpedagoog'. Het eerste begrip

gaat over het netwerk van ouders, gezinnen, scholen, kinderopvanginstellingen, buurten, clubs en verenigingen. Zij nemen ieder een deel van de verantwoordelijkheid van de opvoeding voor hun rekening. Wijken met problemen ontbreekt het vaak aan een vanzelfsprekende gemeenschapszin waarop mensen kunnen vertrouwen. Voor kinderen in deze wijken is het van belang dat er een dergelijke goede pedagogische infrastructuur wordt opgebouwd. Het begrip 'buurtpedagoog' is geïntroduceerd door hoogleraar pedagogiek Micha de Winter en staat model voor een herijking van het publieke domein als geheel. De publieke ruimte waarin de hedendaagse jeugd opgroeit, moet opnieuw met volwassenen worden gevuld. Steun en toezicht moeten hand in hand gaan. Het jeugd- en jongerenwerk speelt hierin volgens hem een belangrijke rol. De moderne jeugdwerker is volgens De Winter (2008) als *buurtpedagoog 'een makelaar in respect'*.

Thuis op Straat (TOS) is een buurtgerichte interventie met een groot bereik onder jongens en meisjes tussen 6 en 14 jaar, vaak van allochtone herkomst. Ook de meeste lastige en overlastgevende groepen worden ermee bereikt. TOS is ontstaan uit jarenlange praktijkervaring met buurt- en opbouwwerk en biedt een gericht aanbod van sport- en culturele activiteiten, met nadruk op veiligheid, plezier en het belonen van positief gedrag, maar ook op respect en het zich houden aan gedragsregels. Meer informatie: www.thuisopstraat.nl

plein buurt'



We geven kinderen verantwoordelijkheden. We hebben bijvoorbeeld TOS-toppers: kinderen die het goede voorbeeld geven. Je ziet dat de kinderen daarin groeien. TOS baas Rotterdam

'Ogen van de straat'

Ons onderzoek laat zien dat de TOS pleinmedewerkers een belangrijke rol spelen in de pedagogische infrastructuur. Het gaat hierbij echter niet zozeer om een algemene integrale aanpak, maar om het leveren van maatwerk en snelle actie. De sociale professionals in de frontlinie op de pleinen signaleren kinderen die dreigen te ontsporen (kinderen in de knel) en melden deze kinderen of jongeren bij het buurtnetwerk overleg (zogenaamde buurtnetwerken 0-12 jarige). Bij dit overleg zitten vertegenwoordigers van basisscholen, politie, gemeente, GGD, jongerenwerk en opbouwwerk. De pleinwerkers zijn als het ware 'de ogen van de straat'. Zij zien en ervaren de kinderen op andere momenten dan andere partijen. Gezamenlijk zijn

ze in staat om een totaalbeeld van de kinderen te schetsen (gedrag op school, gedrag thuis, gedrag in de openbare ruimte, crimineel gedrag). Als het nodig is worden samenwerkingspartner bilateraal ingeschakeld (basisschool, wijkagent, jeugdzorg, gemeente). Een belangrijk kenmerk is de functionaliteit van het professionele netwerk waar TOS deel van uitmaakt. Geen van de betrokken partijen heeft een monopoliepositie, ze hebben elkaar nodig om ervoor zorg te dragen dat kinderen niet ontsporen en dat problemen in de buurt in de kiem worden gesmoord. Professionals in de frontlinie (docenten, wijkagenten, TOS-medewerkers, opbouwwerk) weten elkaar snel te vinden, beschikken in veel gevallen over elkaars mobiele nummer. Het deel uitmaken van de formele overlegstructuur in wijken (maandelijks overleg binnen het buurtnetwerk 0-12 jarigen), maakt het gemakkelijker elkaar ook op andere tijdstippen aan te spreken en signalen snel en adequaat door te geven.

'Doordat je de kinderen beter leert kennen, krijg je ook meer ruimte van ze om ze te corrigeren. Als je ze eenmaal kent, heb je ook de credits om ze aan te spreken op hun gedrag.' TOS medewerker Leiden

Vertrouwen

Het effect van de sociale buurtinterventie TOS is om te beginnen vooral zichtbaar op het gedrag van kinderen, vervolgens op het sociaal vertrouwen tussen bewoners en ten slotte op de sociale veiligheid in de buurt. Dit wordt bevestigd door het feit dat het aantal kinderen dat durft buiten te spelen, toeneemt. Minimaal drie keer in de week aanwezig zijn wordt op veel pleinen als noodzakelijk gezien om invloed te kunnen hebben op het gedrag. Een andere belangrijke voorwaarde om gedragsverandering te kunnen bewerkstelligen in de aanpak van TOS is dat er een vertrouwensrelatie is tussen de kinderen, jongeren en de werkers. Het werken aan vertrouwen kost tijd. TOS blijft daarom voor langere tijd

(meerdere jaren) op een plein aanwezig om positieve veranderingen bij kinderen en in de buurt te bestendigen.

'We zijn nu zeven jaar verder in Amsterdam Noord. Het gedrag op de pleinen is verbeterd en het buitenklimaat is veiliger geworden, zowel voor de kinderen als voor de volwassenen. Toen we begonnen was het gedrag nog moeilijk te verbeteren. Maar je merkt nu dat bij de kinderen die nu puber zijn het respect er nog steeds is. De kinderen krijgen dus al zeven jaar de opvoeding door TOS. Dit is echt een succesfactor voor TOS, ze van kleins af aan kneden. Dat leert dat een lange adem loont, door te investeren in de kinderen boek je een resultaat dat jaren later nog beklijft. Oudere jongens die bij ons zijn geweest, spreken de kleinere kinderen ook aan op hun gedrag, zoals zonnepitten uitspugen. Dan zeggen ze, hé, ruimt dat eens even op.' TOS baas Amsterdam

Daarbij krijgen ouders het vertrouwen dat hun kinderen veilig buiten kunnen spelen, waardoor er ook kinderen (vooral meisjes) naar het plein komen die anders binnen zouden zitten. Onduidelijk is voornamelijk of de effecten van de TOS-interventie zich ook uitstrekken naar het gedrag van de kinderen in andere sociale contexten dan de buurtpleinen.

Betrouwbaar plein

In termen van hoogleraar samenlevingsopbouw Talja Blokland kunnen we stellen dat het TOS lukt om de 'publieke familiariteit' rondom pleinen te vergroten. Het wantrouwen van kinderen en hun ouders over het gedrag van andere buurtbewoners in de buurt neemt af. Door de aanwezigheid van de pleinprofessionals veranderden buurtpleinen van een onbetrouwbaar plein met onduidelijke gedragsnormen, in een betrouwbaar en voorspelbaar plein waar duidelijk is hoe kinderen en jongeren zich horen te gedragen. In relationele zin betekent betrouwbaarheid dat bewoners erop vertrouwen dat de pleinorganisatie zijn gedane toezegging ook daadwerkelijk nakomt. Dit vertrouwen leidt ertoe dat ouders, jongeren en kinderen meer gebruik gaan maken van openbare ruimte in hun buurt. Pleinen dienen zo als belangrijke ontmoetingsplek voor

verschillende generaties buurtbewoners en voor verschillende etnische groepen. Ze nodigen uit tot ontmoetingen die een positief effect hebben op sociale netwerkstructuren in buurten. Korte ontmoetingen en ontmoetingen met een structureel karakter – Robert Putnam spreekt over bindend sociaal kapitaal (binnen groepen) en overbruggend sociaal kapitaal (tussen groepen) – dragen bij aan sociaal vertrouwen, sociale samenhang en leefbaarheid in de buurt.

Drie aangrijpingspunten

Sociale interventies zoals TOS blijken in de openbare ruimte een prominente rol te (kunnen) spelen in het vergroten van sociale veiligheid, bewonersparticipatie, het verbeteren van straat- en pleingedrag van kinderen en jongeren en het tegengaan van interetnische en intergenerationele spanningen. De bevindingen hebben een duidelijke relatie met prestatievelen 1 (leefbaarheid in wijken) en 2 (preventief jeugd beleid) van de Wmo. We zien drie aangrijpingspunten om de aanpak van TOS meer algemeen onderdeel uit te laten maken van pedagogische wijkaanpakken in andere steden. Het *eerste aangrijpingspunt* is dat er geïnvesteerd moet worden in ambulante professionals in de openbare ruimte. Organisaties die zich (mede) richten op de openbare ruimte in het algemeen en ambulante professionals in het bijzonder zijn om drie redenen van belang. Allereerst dragen ze bij aan het vergroten van de sociale cohesie, gevoelens van sociale veiligheid en kindvriendelijkheid van de openbare ruimte. Het ambulante karakter van de interventie maakt het mogelijk om 'mee te bewegen' met de straat. De intensiteit van de aanpak kan per plein verschillen en pleinen worden 'teruggegeven aan de buurt'. Een tweede reden is dat pleinprofessionals het gebruikersniveau van openbare ruimten vergroten. Hierbij is het belangrijk om onderscheid te maken tussen verschillende leeftijdsgroepen en niveaus van participatie. Tot slot hebben pleinprofessionals een belangrijke signalerende taak en leveren ze door hun 'streetwise knowledge' een meerwaarde in buurtnetwerkoverleggen.

Het *tweede aangrijpingspunt* is ervoor te zorgen dat sociale professionals zichtbaar, herkenbaar en op vaste tijden aanwezig zijn. Uit het onderzoek blijkt dat de

sociale professionals langdurig aanwezig moeten zijn in de wijken en dat de activiteiten onderdeel uit moeten maken van een programmatische aanpak. Deze nadruk op presentie (zichtbaar, herkenbaar en op vaste tijden aanwezig zijn) en programmatisch werken staat tegenover praktijken van professionals die vanuit een bureau bezig zijn hun projecten-waaiert af te werken.

Derde aangrijpingspunt is dat een lange zittingstermijn van pleinprofessionals een voorwaarde om een vertrouwensband op te kunnen bouwen met de doelgroep (kinderen, jongeren en volwassenen) om gedragsverandering te bestendigen. Bovendien blijkt uit dit onderzoek dat professionele netwerken in buurten zich onderscheiden in een hoge mate van functionaliteit. Buurtnetwerkoverleggen zijn geen doel op zich, maar een middel tot het verbeteren van de sociale cohesie en leefbaarheid in de buurt. De coalities tussen publieke organisaties in wijken zijn gestoeld op vertrouwen tussen professionals op management en uitvoerend niveau. Een lange zittingstermijn van buurtprofessionals is een belangrijke voorwaarde om samenwerkingsverbanden in wijken vitaal en functioneel te laten zijn.

'Als het kind weet dat zowel TOS, hun familie als ook de school op hem of haar letten, wat kan het kind dan nog? Dan houdt hij zich aan de regels.' TOS medewerker Amsterdam

Nanne Boonstra en Ron van Wonderen zijn onderzoekers bij het Verwey-Jonker Instituut

1) Dit is een bewerking van het artikel 'De buurt als opvoedingsomgeving' dat eerder is gepubliceerd in het tijdschrift *Secondant*, nr2, april 2010, 38-42.

2) Dit artikel is gebaseerd op het onderzoek 'Respect op het plein. Werken aan gedragsverandering in de buurt.' (2009). Boonstra, N, Mak, J. en R. van Wonderen. Verwey-Jonker Instituut

<

Sociale uitsluiting bij kinderen

In Nederland is 3 procent van de kinderen tussen 5-17 jaar sociaal uitgesloten. Van de kinderen die opgroeien in een bijstandsgesin is dat zelfs ruim 25 procent. Zij hebben te maken met een combinatie van weinig sociale participatie, materiële achterstelling en wonen in een onveilige of onprettige buurt.

Als je kijkt naar de afzonderlijke aspecten van sociale uitsluiting zijn die percentages zelfs nog hoger, zo blijkt uit de SCP- publicatie *Sociale uitsluiting bij kinderen: omvang en achtergronden*. In dit artikel vatten wij de hoofdlijnen van het rapport samen.

Kinderen kampen met een gebrek aan sociale participatie als ze niet op een sport of hobbyclub zitten, vrijwel nooit uitstapjes maken of op vakantie gaan, weinig met vrienden thuis afspreken of geen verjaardagen vieren. Er is sprake van materiële achterstelling als zij bijvoorbeeld om financiële redenen geen nieuwe kleding of schoenen krijgen en geen verjaardagsfeestje vieren. De sociale rechten van kinderen zijn niet verzekerd als er in hun buurt weinig spelen en ontmoetingsplekken zijn, en wanneer er sprake is van overlast, onveiligheid en weinig sociale cohesie. Een gebrek aan normatieve integratie heeft betrekking op het overtreden van regels van de school (spijbelen, geschorst worden) of de samenleving (plegen van diefstal, openbare vernieling). Voor elk van de vier aspecten van sociale uitsluiting bij kinderen is in het onderzoek een meetinstrument ontwikkeld. Er is ook een overkoepelende maatstaf.

Aspecten van uitsluiting

98.000 kinderen (4 procent van het totaal van de 5-17-jarigen) ervaren een tekort aan sociale participatie: zij nemen bijna niet deel aan het verenigingsleven, doen vrijwel nooit uitstapjes, gaan niet jaarlijks op vakantie en komen (bijna) nooit bij vriendjes over de vloer. Daarnaast is er een grote groep waar-

bij de sociale participatie enigszins tekort schiet. Als die wordt meegeteld gaat het om 431.000 kinderen (18 procent).

Materiële achterstelling is bij 127.000 kinderen (5 procent) aan de orde. De ouders van deze kinderen hebben veel moeite om regelmatig nieuwe kleren of schoenen voor hen aan te schaffen, cadeautjes te kopen of een verjaardagsfeestje te financieren. Ook kost het de ouders moeite om de schoolkosten en contributies voor de kinderen te betalen.

130.000 kinderen (5 procent) hebben geen prettige of veilige leefomgeving. Zij wonen in een buurt met veel overlast en weinig saamhorigheid. Ook is de buurt niet heel veilig voor kinderen en zijn er weinig of slecht onderhouden speelplekken en dergelijke.

Het belangrijkste verklaringsmechanisme voor sociale uitsluiting is financieel-economisch van aard. Als de ouders schulden hebben of bepaalde uitgaven niet kunnen doen, verhoogt dit de kans op sociale uitsluiting bij hun kinderen. Armoede (opgevat als een inkomen beneden 120 procent van het sociaal minimum) is één van de schakels in een keten die naar sociale uitsluiting leidt. Daarachter gaat weer een aantal andere factoren schuil: het ontbreken van betaald werk, het leven in een eenoudergezin, een niet-westerse herkomst, een geringe beheersing van de Nederlandse taal en een slechte gezondheid.

Een ander verklaringsmechanisme is sociaal-cognitief. Als ouders zelf weinig participeren (weinig contacten hebben, weinig eropuit



gaan, niet deelnemen aan verenigingsleven of vrijwilligerswerk), zijn hun kinderen vaker sociaal uitgesloten. Zo'n geringe sociale participatie doet zich vaker voor bij niet-westerse en laag opgeleide ouders, die tevens over weinig vaardigheden beschikken (ze hebben bijvoorbeeld moeite met pinnen, met formulieren invullen of met werken op een computer).

Beleid

Armoede is een belangrijke schakel in de causale keten, maar sociale uitsluiting doet zich ook bij niet-arme kinderen voor. Armoedebestrijding alleen is daarom niet voldoende om sociale uitsluiting bij kinderen tegen te gaan. Het beleid zou zich tevens moeten richten op andere factoren, zoals de schulden van ouders of hun geringe deelname in de samenleving. Daarnaast is het huidige beleid nogal smal. Het richt zich nu vooral op het vergroten van deelname aan sport, cultuur en vrijetijdsactiviteiten bij arme kinderen. De andere aspecten van sociale uitsluiting verdienen in het beleid ook aandacht.

Sociale uitsluiting bij kinderen: omvang en achtergronden; Sociaal en Cultureel Planbureau, april 2010.

<

Vrijwillige hulpverlening: *brug tussen burger en*



Het woud van (sociale) regelingen en dienstverlening is vaak onoverzichtelijk voor burgers, zeker voor de meer kwetsbaren. Vrijwillige hulp- en dienstverlening op verschillende niveaus kan daarbij faciliteren en/of ondersteunen. Investeren in deze vorm van hulpverlening is dan ook dringend gewenst.

Veel burgers hebben – sommigen bij voortduring, anderen tijdelijk – problemen met de bureaucratie: een onoverzichtelijk woud van loketten, gebrek aan samenhang in regelingen en dienstverlening, onbekendheid van burgers met (ingewikkelde) regelingen en rechten, en last but not least de bejegening door ambtenaren.

Daarnaast hebben burgers dikwijls te maken met een opeenstapeling van vragen en problemen die vaak een oorzakelijk verband hebben, en samenhangen met die desbetreffende persoon of zijn omstandigheden. Regelingen, uitvoering en dienstverlening daarentegen zijn opgeknipt en sluiten niet of onvoldoende aan op die samenhang.

Regelingen werken elkaar vaak eerder tegen dan dat ze een samenhangend geheel vormen. Bovendien missen veel burgers de basiscompetenties om de kloof tussen de eigen belevingswereld en die van de bureaucratische systeemwereld te overbruggen. De logica en de taal van beide werelden sluiten niet op elkaar aan. Ook staan

bureaucratie

burgers vaak emotioneel in de relatie, wat een open communicatie kan belemmeren. Met de groeiende mondigheid van burgers is hun bureaucratische competentie in veel gevallen nog niet toegenomen. Sterker nog, in veel situaties werkt hun mondigheid om die reden contraproductief. Want als mondigheid op emotionele basis verkeerd wordt ingezet, werkt dat meestal contraproductief uit voor – in de eerste plaats – de burger/client, maar uiteindelijk ook voor de overheid en uitvoeringsinstantie. In deze omstandigheden kan vrijwillige hulpverlening een belangrijke rol spelen.

Verskillende niveaus

Om de rol van de vrijwillige hulp- en dienstverlening te kunnen duiden is het goed om deze nader te omschrijven. Binnen die dienstverlening zijn namelijk een aantal niveaus – en daarbinnen verschillende functies – te onderscheiden.

Het eerste niveau:

- begint bij de 'receptiefunctie', de intake, 'het luisterend oor'. Een laagdrempelige, vertrouwde en veilige omgeving is daarbij een belangrijk vertrekpunt. Vraag- en probleemherkenning, vraagverheldering en regioondersteuning (een of meer sporen uitzetten met de cliënt, 'warme' doorverwijzing, strategie- en prioriteitsbepaling) zijn belangrijke ingrediënten.
- Een belangrijke toegevoegde functie is *informatieverstrekking*. Objectief, technisch correct, maar aansluitend bij de belevingswereld van de cliënt zodat deze de informatie kan plaatsen en hanteren in de eigen situatie en besef heeft van mogelijke valkuilen.
- Indien nodig kan (*eerste*) *advisering* van belang zijn. Het gaat dan om ondersteunende adviezen met betrekking tot houding, gedrag, overwegingen, keuzes en trajecten van de cliënt.

- Een toegevoegde functie kan ook bestaan uit directe, *basale vormen van dienstverlening*, zoals het helpen invullen van formulieren, helpen (uit)zoeken van informatie, en dergelijke.

Op het tweede niveau:

- is een belangrijke functie – die eveneens als vrijwillige dienstverlening kan worden geboden en waaraan grote behoefte bestaat – die *van begeleiding/coaching*. Dat kan betrekking hebben op het traject van de cliënt (gedurende langere tijd regioondersteuning) maar ook op begeleiding naar een instantie (tweede geheugen, agendabewaking, morele steun).
- Indien nodig kan een *bemiddelende functie en/of pleitbezorging* worden toegevoegd om de communicatie tussen cliënt en de wederpartij te openen, te verhelderen of te herstellen.

Op het derde niveau:

- kunnen op basis van expertise *specifieke vormen van dienstverlening* worden geboden, zoals het invullen van belastingformulieren en de afhandeling daarvan, het verzorgen of ondersteunen van bezwaarsaken en het (mee) voorbereiden van beroepszaken.
- In enkele gevallen gaat de expertise zo ver dat ook beroepszaken worden verzorgd, wat een zekere mate van *juridische expertise* vergt.

Netwerk

Het derde niveau kan deel uitmaken van een netwerk van (professionele) hulp- en dienstverlening dat gebaseerd is op specifieke expertise en competenties en dat in nauwe (samenwerkings)relatie staat met diverse 'intermediairs', zoals welzijnswerk, kerkelijke organisaties, en andere maatschappelijke organisaties. Ook het tweede niveau van vrijwillige dienstverlening kan deel uitmaken van dat

Werving vrijwillige ouderenadviseurs

Vorig jaar is in de provincie Utrecht gestart met het VOA-opleidingsproject. In dat project zijn ongeveer dertig vrijwillige ouderenadviseurs opgeleid die nu actief zijn in de verschillende gemeenten in de provincie. Onlangs is gestart met een nieuwe wervingscampagne.

De vrijwillige ouderenadviseur is op meerdere gebieden in te schakelen. Er is een folder gemaakt over de vrijwillige ouderenadviseur, waarin de verschillende diensten staan. De belasting-Invulservice is bijvoorbeeld erg bekend. In de toekomst zal hier ongetwijfeld nog meer bijkomen, zoals hulp bij AWBZ en de Wmo. Ook worden mensen opgeleid voor huisbezoekwerk en zorgondersteuner, vaak in opdracht van de gemeentelijke welzijnsstichtingen.

Wilt u meer weten over het werk van de vrijwillige ouderenadviseur of bent u geïnteresseerd in de cursus? Neem dan contact op met *CliëntenBelang Utrecht, Trix Vonk*, tel. 030 - 262 80 24, e-mail: t.vonk@clientenbelangutrecht.nl

netwerkwerk, maar het kan ook een tussenpositie innemen. Een combinatie van het eerste en het tweede niveau in één organisatorisch verband is eveneens denkbaar en komt ook veel voor.

Het is van belang dat er een goede en 'warme' interactie tot stand wordt gebracht tussen de eerste twee niveaus van vrijwillige dienstverlening en het netwerk van (professionele) hulp- en dienstverlening. Dat is niet alleen van belang voor een 'warme' doorverwijzing, maar ook voor het voorbereiden, inrichten en bewaken van de samenhang in hulp- en dienstverlening op basis van de individuele behoefte van de cliënt. De vrijwilliger kan daarbij als begeleider/coach een belangrijke rol spelen.

De laatst genoemde rol kan worden samengevoegd met een vorm van algemene belangenbehartiging, gericht op het bevorderen en bewaken van een goede regiefunctie en samenwerking in het netwerk van

Proef met 'financiële winkels' in Utrecht

De gemeente Utrecht is begonnen met een pilot met laagdrempelige inloopwinkels voor advies en hulpverlening op financieel terrein. Het doel van de pilot is mensen door middel van budgetadviesgesprekken een handvat te geven om weer grip te krijgen op hun geldzaken. Het streven is om ernstige financiële problemen op deze manier te voorkomen, en mensen in de gelegenheid stellen zelf hun beginnende financiële problemen op te lossen.

De doelgroep waarop deze pilot gericht is, zijn de burgers die mede als gevolg van de kredietcrisis te maken krijgen met een inkomensterugval of dreigende financiële problemen. Uit onderzoek van het NIBUD blijkt dat dit nodig is. Het NIBUD stelt in het rapport 'Rondkomen in economische onzekerheid' dat bij 8 procent van de ondervraagden hun financiële situatie de afgelopen twaalf maanden duidelijk veranderd is, omdat zij het afgelopen jaar hun baan verloren hebben of gedwongen zijn minder te gaan werken. Deze huishoudens zijn bezig hun uitgaven aan te passen. Ze zijn vaker dan gemiddeld prijsbewust en zuiniger geworden. Toch lijken ze nog moeite te hebben hun bestedingspatroon volledig aan te passen op hun nieuwe situatie. Huishoudens die het afgelopen jaar werkloos zijn geworden, hebben namelijk bovengemiddeld vaak met meerdere vormen van betalingsachterstanden te maken. Ook geeft 28 procent van hen zelf aan moeilijk tot zeer moeilijk rond te komen, tegenover 11 procent van alle ondervraagde huishoudens.

De Kredietbank Utrecht constateerde dat mensen die nog niet of nauwelijks in de schulden zitten, maar de grip op hun geldzaken kwijt dreigen te raken, nauwelijks bij de Kredietbank aankloppen. Met deze pilot richt men zich deels op deze nieuwe doelgroep.

Voor meer informatie: S. Perton, projectleider, 030-2866120, s.perton@utrecht.nl

(professionele) hulp- en dienstverlening. Het biedt bovendien een goede basis voor het organiseren van signalen ter verbetering van beleid en uitvoering.

Beleidsmatige perspectieven

Omdat mensen in veel gevallen vragen en/of problemen hebben op diverse terreinen – en dat geldt niet alleen voor de zogenaamde 'multiprobleemgezinnen' – , en de talloze (sociale) regelingen en dienstverlening meestal niet op elkaar zijn afgestemd, is de onoverzichtelijkheid groot. Dat betekent dat in veel gevallen zeer specifieke en professionele expertise aan de orde is om burgers in hun vragen of nood bij te staan. Om te voorkomen dat mensen op goed geluk gaan winkelen en om te voorkomen dat de dienstverlening onvoldoende geïntegreerd tot stand komt, is het noodzakelijk dat burgers een laagdrempelig en vertrouwd aanspreekpunt tot hun beschikking hebben. Daarbij is de 'receptiefunctie' van grote betekenis, een functie die typisch

past bij de bekende vormen van vrijwillige hulpverlening. Voorts is een functie van langdurige begeleiding in combinatie met gerichte doorverwijzing van belang. Kortom een functie die de burger ondersteunt in het voeren van de regie en hem daarin adviseert. De mate waarin hangt af van de competenties die de desbetreffende burger (cliënt) beschikbaar heeft of kan verwerven.

Om eerder genoemde redenen is er bovendien op tal van terreinen sprake van een grote mate van niet-gebruik van voorzieningen en regelingen. Burgers ervaren vaak een hoge drempel bij diverse vormen van dienstverlening of men is daarmee zelfs volledig onbekend. Mede om deze reden is er een groeiende neiging bij overheden en hulp/dienstverleners om zich 'achter de voordeur' te begeven en zich actief te bemoeien met het particuliere leven van burgers. In bepaalde wijken is het zelfs dringen bij de voordeur. Meer effectief is het meestal om de 'antennefuncties' goed te

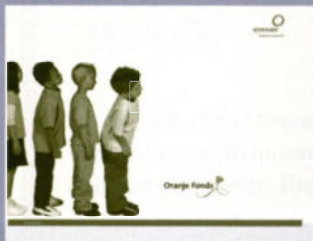
organiseren en/of bestaande te gebruiken. Via deze antennefuncties kunnen signalen bij burgers worden opgepikt dat er iets aan de hand is, dat er vragen zijn, problemen leven en dergelijke. Deze signalen kunnen worden benut om gericht en op maat informatie, dienstverlening en ondersteuning te organiseren en aan te bieden. Voornoemde laagdrempelige aanspreekpunten ('om de hoek') en vrijwillige hulpverlening kunnen zo'n antennefunctie bieden. Datzelfde geldt voor dienstverleners en andere professionele contacten die al aanwezig zijn in de persoonlijke levenssfeer, zoals de thuiszorg, de huisarts, de pastoor, dominee, rabbi of imam, eventueel de onderwijzer(es) en de opbouwwerker.

Maar ook kan worden gedacht aan de inzet en organisatie van sociale netwerken, zoals burens, familie, vrienden, maar ook 'bezoekvrouwen' en kleine informatieve bijeenkomsten met burens (tupperwaremethode).

Het ministerie van SZW heeft laten onderzoeken of het beleid en de vele regelingen duidelijk zijn voor burgers. De uitkomst van dat onderzoek toont aan dat die veel te complex zijn en dus onoverzichtelijk voor burgers. Demissionair minister Donner erkent dat, maar is niet van plan om er iets aan te doen, zo heeft hij laten weten in een reactie op het onderzoek.

Gelukkig krijgen steeds meer lokale overheden oog voor de beperkingen en het beperkte bereik van het bestaande aanbod. Soms zelfs op initiatief van lokale overheden, maar vaak in nauwe samenwerking daarmee, ontstaan nieuwe initiatieven of worden oude weer van stal gehaald. Daarbij kan worden gedacht aan formulierenbrigades, ouderenadviseurs, preventie en proactieve inzet van informatie en dienstverlening, integrale schuldhulpverlening (vooruitlopend op de nieuwe wet). Met een beetje wil en optimisme kan worden gesteld dat er (weer) oog komt voor het belang van vrijwillige en onderlinge hulp- en dienstverlening en neemt de bereidheid toe om dat te faciliteren. Daar liggen dus kansen.

<



Sociaal-culturele ontmoetingsruimtes

In opdracht van het Oranje Fonds bracht onderzoeksbureau Synovate het gebruik van en de behoefte aan gemeenschapsaccommodaties in kaart. Buurt-, wijk- en dorpscentra trekken per maand maar liefst 2,6 miljoen bezoekers. De ruimtes worden beschouwd als 'onmisbaar' en essentieel voor de onderlinge verbondenheid. 91 procent van de Nederlanders maakt gebruik van deze voorzieningen. Het hoogst scoren culturele activiteiten. Nederlanders zien de ontmoetingsruimtes niet als stoffig of geldverblindend, maar als sociaal, positief en toegankelijk. Belangrijk is hun bijdrage aan de samenhang (68 procent) en aan preventie van in een isolement raken (ruim 67 procent). Men kan de accommodaties

wel vinden, maar weet niet altijd wat er te doen is. Door kennisvergroting kan het aantal bezoekers stijgen, evenals de algemene waardering.

Rapport, Nederland over gemeenschapsaccommodaties, te downloaden via www.oranjefonds.nl

Burenhulp springlevend

Sociale cohesie in de buurt is geen voorwaarde voor het bestaan van burenhulp. Dit is de belangrijkste bevinding uit het proefschrift van Lilian Linders (die promoveerde aan de Universiteit van Tilburg). Buurtbewoners die geen deel uitmaken van een buurtgemeenschap helpen elkaar wel degelijk. Opmerkelijk is de constatering dat buurtprojecten gericht op bevordering van sociale cohesie slechts in zeer geringe mate resulteren in meer burenhulp. Dit staat haaks op het beleidsadagium dat een krachtiger buurt- of wijkbinding de zorgzaamheid tussen burens versterkt.

De betekenis van nabijheid. Een onderzoek naar informele zorg in een volksbuurt. Proefschrift van Lilian Linders. Uitgever: Sdu, maart 2010. ISBN: 9789012383493



Geëngageerd bewonerschap

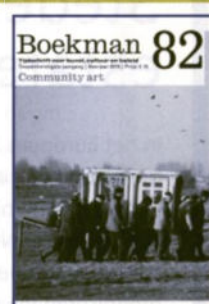
De NICIS-publicatie *Geëngageerd bewonerschap. Bewonersparticipatie in drie Europese steden* gaat na of bewonersparticipatie tot verbetering in achterstandwijken leidt. Er wordt naar antwoorden gezocht op vragen als: wat zorgt ervoor dat wijkbewoners actief worden, hoe wordt omgaan met de complexe problematiek in hun wijk, welke typen van participatie ontstaan onder de impuls van bewoners en welke rol spelen derden als professionals, ambtenaren en politici? Wijken in drie grote steden - Antwerpen, Dortmund en Rotterdam - zijn tegen het licht gehouden. In de publicatie staan tien handreikingen om bewonersparticipatie tot een succes te maken.

Gratis verkrijgbaar, in gedrukte vorm of digitaal. www.nicis.nl

Community Arts tegen het licht

In nummer 82 van Boekman, Tijdschrift voor kunst, cultuur en beleid, worden de theorie en de praktijk van community art gewogen en beoordeeld. De volgende prikkelende vragen worden beantwoord: Zit community art in een spagaat tussen sociale en artistieke doelstellingen? Is community art een tegenbeweging die de heilige huisjes van de kunstwereld omver schopt? Hoe sterk is het stempel van de kunstenaars bij kunst in de wijken? Gaat het om kunst die niet gewoon maar wel gewoon kunst is? En, schuilt de kern van community art in softcore of in hardcore projecten?

Te downloaden via www.boekmanstichting.nl



Multicultureel opvoeden

In haar oratie *Opvoeden in de multi-etnische stad* zoomt de kersverse hoogleraar Trees Pels in op de fricties tussen de 'oude' en 'nieuwe' wereld van kinderen in een stedelijke omgeving. Met welke spanningen en uitdagingen gaat dit gepaard? Er wordt niet alleen gefocust op het gezin, maar ook op opvoedcontexten als de buurt, school, moskee en jeugdzorg. Ingegaan wordt op de zich verscherpende maatschappelijke polarisatie en op de beeldvorming over de opvoeding van nieuwe Nederlanders. Interessant is de bevinding dat ouders zich in hoger tempo aanpassen dan we gewend zijn te denken. Tegelijkertijd echter wordt geconstateerd dat een te snelle en eenzijdige aanpassing riskanter is dan een aanhoudende loyaliteit aan beide werelden. De worsteling met diversiteit houdt overigens niet alleen allochtone ouders bezig, ook voor andere medebroeders en autochtone ouders is het een belangrijk thema. Er moet meer aandacht komen voor de ontwikkeling van emotioneel kapitaal, met als sleutelwoord vertrouwen.

De oratie is te vinden op www.verwey-jonker.nl Een schriftelijke versie bestellen kan ook

Agenda

Internationaal Gebiedsontwikkeling Congres

Op het Internationaal Gebiedsontwikkeling Congres 2010 op woensdag **13 oktober** in **Zaanstad** kunnen de deelnemers op zoek naar nieuwe trends (en nieuwe helden) die de toekomst van gebiedsontwikkeling zullen bepalen. Dat gebeurt aan de hand van internationale voorbeelden van gebiedsontwikkeling die gestoeld zijn op andere financiële en organisatorische arrangementen. Het congresprogramma zal bestaan uit een plenair programma met key-note speeches, een talkshow en deelsessies over buitenlandse cases waar Nederlandse coreferenten vanuit hun eigen praktijk op reageren.

De focus van het congres ligt op de vraag welke doelen we met gebiedsontwikkeling willen bereiken, hoe we tot de gewenste invulling komen van gebiedsontwikkeling, hoe we de gewenste ruimtelijke kwaliteit bereiken en hoe de betrokken partijen effectief kunnen samenwerken.

Voor vragen en/of suggesties over het congres:
Ronald Smit: 033 – 462 6061
of r.smit@elbamedia.nl

Vitale Stad

Het Nationale Congres Vitale Stad dat zou plaatsvinden op 19 mei jl, gaat dit jaar op in Het Internationaal Gebiedsontwikkelingscongres dat op **woensdag 13 oktober** plaatsvindt op het Hembrugterrein in **Zaanstad**.

Naast de hoofdsprekers in het plenaire deel is er een keuze-programma waar vragen én antwoorden rond het creëren, organiseren en financieren van de stad centraal staan. Ook zijn er hoorcolleges door praktijkdeskundigen en werkcolleges waarin de deelnemers worden uitgedaagd tot actieve deelname, bijvoorbeeld aan de hand van stellingen. In het practicum kunnen deelnemers terecht om onder begeleiding van deskundigen echt zelf aan de slag te gaan.

De dag zal feestelijk worden afgesloten met de bekendmaking van de Beste Stad van Nederland.

Meer informatie: www.nationaalcongresvitalestad.nl

Wijkaanpak

Onderzoeksbureau OTB organiseert **15/16 september** en **3/4 november** de cursus De wijkaanpak: sociaal, fysiek en economisch (voorheen Herstructureren en beheer van woonwijken). De cursus biedt een breed overzicht en verbindt praktijkbenadering, theoretische achtergrond en eigen inbreng met elkaar.

Stedelijke vernieuwing is integraal beleid, waarin de verbinding tussen de fysieke, sociale en economische aanpak nadrukkelijk in beeld komt. Bijvoorbeeld in het ontwikkelen van woon-zorgzones, voorzieningencentra en ontmoetingsplekken in het openbare gebied. De maatschappelijke taken van woningcorporaties worden hierbij steeds breder en zichtbaarder.

Het op papier zetten van vernieuwingsbeleid is stap één, het in de praktijk brengen is stap twee. Want hoe zorg je ervoor dat fraaie papieren ambities worden vertaald in daadwerkelijke resultaten? Naast de inhoud is het proces minstens zo belangrijk om voldoende draagvlak te ontwikkelen bij de verschillende betrokkenen. Een goede wijk ontstaat alleen door effectieve samenwerking in vitale coalities, maar hoe breng je die tot stand?

Aanmelden als belangstellende voor deze cursus kan door een email te sturen aan A.D.Dersjant@TUDelft.nl. U wordt dan op de hoogte gehouden.
Kosten: €2195,- exclusief overnachting

Steden- estafette

In het Europees Jaar van de bestrijding van armoede en sociale uitsluiting doen 25 gemeenten in Nederland mee aan een stedenestafette. Zij organiseren lokale manifestaties tegen over armoede en maken een lokale toekomstagenda. Het gaat in de stedenestafette om versterking, vernieuwing en verbetering van de lokale samenwerking voor de minima.

Meer informatie:
www.stedenestafette.nl

Vakconferentie Samenlevingsopbouw 2010

De Vakconferentie Samenlevingsopbouw op **woensdag 3 november** in **Den Bosch** (in tegenstelling tot eerdere berichten over 18 november) gaat in op de belangrijkste vraagstukken rond sociale veiligheid die samenlevingsopbouw domineren. Titel van de conferentie is Weerbare burgers, veilige wijken.

In de risicosamenleving gaat steeds meer de aandacht uit naar handhaving en repressie. Ook de landelijke en lokale politici laten zich hierin niet onbetuigd. Aandacht voor preventieve interventies, waar opbouwwerk, sociaal cultureel werk en maatschappelijk werk zich met name op richten verdwijnt naar de achtergrond. Welke antwoorden heeft samenlevingsopbouw op deze actuele ontwikkelingen en veiligheidsvraagstukken? Hoe kunnen opbouwwerkers en SCW'ers hieraan bijdragen?

Maatschappelijke veiligheid

Steeds meer professionals houden zich bezig met maatschappelijke veiligheid. Niet alleen politie, maar ook stadswachten, stadsmariniers en straatcoaches, complexbeheerders, consultants huiselijk geweld, jongerenwerkers, wijkcoördinatoren, opbouwwerkers en woonconsulenten. En ook van burgers wordt steeds meer inbreng gevraagd in vormen als buurtpreventie, veiligheidsschouwen, vrijwillig huisbezoek, buurtbemiddeling en burgernet. Welke rol kan samenlevingsopbouw spelen in het verbinden van al deze spelers, vormen en expertise op lokaal niveau? Welke mogelijkheden liggen er om regie te voeren op het werken aan sociale veiligheid? De harde bezuinigingen versterken het belang om samenlevingsopbouw hoger op de veiligheidsagenda te krijgen. Wenselijk? En welke strategieën staan ons voor ogen?

Interactief programma

De Vakconferentie Samenlevingsopbouw vindt dit jaar plaats op woensdag 3 november in Den Bosch. De AVANS Hogeschool faciliteert de locatie. Naast het thema maatschappelijke veiligheid, bieden we ook een divers parallel programma met onder andere mini-trainingen en collegiale intervisie. Het interactieve programma van de vakconferentie geeft ruim baan aan praktijkverhalen uit het opbouwwerk, sociaal-cultureel werk en jeugdwerk, in grote en kleine steden maar ook op het platteland. Ook medewerkers van overheden en woningcorporaties zijn welkom.

Stedelijke vernieuwing

Het onderzoeksbureau OTB van de TU Delft viert dit jaar haar 25-jarig bestaan. Ter gelegenheid daarvan organiseert OTB op **donderdag 30 september** in de aula van de **TU Delft** een jubileumcongres met als thema Stedelijke ontwikkeling: naar nieuwe perspectieven.

Tijdens het congres wordt ingegaan op nieuwe perspectieven die zich voor de stedelijke ontwikkeling in Nederland aandienen, zoals de toekomst van de stedelijke ontwikkeling, grootstedelijke ontwikkeling, hervorming van de woningmarkt en duurzaamheid van de gebouwde omgeving.

In een aantal parallelle sessies zal worden ingegaan op thema's als beleid en regelgeving voor energiebesparing in de bestaande woningvoorraad, wonen naar leefstijl, Europese stedelijke ontwikkeling en planning en GIS en crisismanagement.

Aanmelden via het inschrijfformulier op de website.

Meer informatie: Angélique Dersjant,

A.D.Dersjant@TUDelft.nl; 015 – 278 30 05.

Deelname is gratis.

De Vakconferentie Opbouwwerk wordt georganiseerd door MOVISIE, met medewerking van AVANS Hogescholen en het Centrum voor Criminaliteitspreventie (CCV).

Meedenken?

Wilt u meedenken over het conferentieprogramma? Graag! Begin september organiseren wij een online gesprek, waarin we aan een tiental sociale professionals de voornemens rond het programma willen voorleggen. Interesse of wilt u geïnformeerd blijven? Stuur dan een e-mail naar:

k.vandehoek@movisie.nl

Meer informatie: www.movisie.nl/samenlevingsopbouw

stimio

De schakel in uw communicatieketen

Een ideaal communicatie-concept

De communicatie-keten telt vele schakels. U heeft ideeën nodig en teksten, vormgeving, drukwerk, een congres, een videofilm of een Internet-site om die ideeën werkelijkheid te laten worden. Daarbij schakelt u specialisten in, zoals vormgevers, tekstschrijvers, drukkers, communicatie-adviseurs enz.

Maak daarbij gebruik van een beproefd concept. Bij u om de hoek, bij wijze van spreken. Eén adres, waar u met al uw wensen en vragen rond communicatie terecht kunt. Of het nu gaat om advisering of uitvoering, om kleine of grote projecten, om één dienst of product of een combinatie van meerdere diensten en producten. Aan u de keuze:

- teksten/interviews voor folders, brochures, tijdschriften en videoproducties
- advisering & uitvoering interne en externe communicatie
- coaching van pr-medewerkers
- beleidsadviesing & -implementatie, informatievoorziening & monitoring
- organisatie van conferenties & congressen
- samenstelling & productie van videofilms
- vormgeving, dtp & drukwerk

Flexibiliteit, kwaliteit, snelheid en creativiteit

Stimio bewijst al 15 jaar een uitstekende partner te zijn als het gaat om flexibiliteit, kwaliteit, snelheid en creativiteit. Bovendien beschikken wij door onze duurzame relaties met opdrachtgevers in de non profit-sector over de nodige ervaring en deskundigheid op beleids-terreinen als welzijn, gezondheidszorg, arbeidsmarktbeleid, minderhedenbeleid en onderwijs. Wij werk(t)en voor o.a.: de ministeries van VWS, Binnenlandse Zaken en Onderwijs & Wetenschappen, Arbeidsvoorziening Nederland, het Landelijk Centrum Opbouwwerk, JMW, de FIOM, de NP/CF, de NOT, Nederlands Politiemuseum, Compag Nederland, SAP enz.

Geïnteresseerd in een vrijblijvende kennismaking?
Bel ons voor toezending van onze bureau-brochure
of voor het maken van een afspraak.

stimio

CONSULTANTS DRUKWERK & DESIGN BV

communicatie- & beleidsadviesing
informatievoorziening & monitoring
tekstschrijven & journalistieke producties
management conferenties & symposia
audio-visuele producties
vormgeving & dtp
drukwerk

Stephensonstraat 7
4004 JA Tiel
Tel 0344 - 673485
Fax 0344 - 673486
www.stimio-tiel.nl